

VILJANDI MAAVALITSUS



**VILJANDIMAA TERVISEPROFIIL**  
**TERVISEDENDUSE TEGEVUSKAVA**  
**2014 - 2017**

VILJANDI 2014

## SISUKORD

I VILJANDIMAA ELANIKE TERVISE JA SEDA MÕJUTAVATE TEGURITE KAARDISTUS.....	5
MAAKONNA RAHVASTIKU ÜLDANDMED .....	5
MAAKONNA RAHVASTIKU TERVISEANDMED .....	8
1.  SOTSIAALNE SIDUSUS JA VÕRDSSED VÕIMALUSED .....	11
1.1.  Tööturu situatsioon .....	11
1.2.  Toimetulek .....	12
1.3.  Kaasatus kogukonna tegevustesse .....	14
2.  LASTE JA NOORTE TURVALINE NING TERVISLIK ARENG .....	16
3.  TERVISLIK ELU-, ÕPI- JA TÖÖKESKKOND .....	19
4.  TERVISLIK ELUVIIS.....	22
5.  TERVISETEENUSED.....	25
II VILJANDIMAA ELANIKE TERVISE PEAMISED PROBLEEMVALDKONNAD JA SEKKUMISVAJADUSED .....	27
1.  Sotsiaalne sidusus ja võrdsed võimalused .....	27
2.  Laste ja noorte turvaline ning tervislik areng.....	28
3.  Tervislik elu-, õpi- ja töökeskkond .....	29
4.  Tervislik eluviis.....	30
5.  Tervise teenused .....	30
III VILJANDIMAA TERVISEDENDUSE TEGEVUSKAVA 2014 - 2017 .....	31
KASUTATAUD ALLIKAD .....	42

Viljandimaa Terviseprofiili 2014 peatükid „Viljandimaa elanike tervise ja seda mõjutavate tegurite kaardistus“ ja „Viljandimaa elanike tervise peamised probleemvaldkonnad ja sekkumisvajadused“ on koostanud ning kogu terviseprofiili on küljendanud Elo Paap.

Viljandimaa Terviseprofiili 2014 peatüki „Viljandimaa tervisedenduse tegevuskava 2014 - 2017“ on koostanud Kärt Russak.

Täname kõiki koostööpartnereid kaasa mõtlemast ning terviseprofiili panustamast!

Terviseprofiili indikaatorite kogumisel ja koondamisel on kasutatud Tervise Arengu Instituudi poolt koostatud juhendmaterjale k a maavalitsuse terviseprofiili indikaatorite andmesisestustabel.

Rahastaja: Terviseprofiili koostamist toetas osaliselt Euroopa Liit Euroopa Sotsiaalfondi vahenditest, programm „Tervislikke valikuid toetavad meetmed 2013 - 2014“ raames



## VILJANDI MAAKOND

**Rahvaarv** – 46 702

**Pindala** – 3 422,49 km<sup>2</sup>

**Asustustihedus** – 13,6 elanikku km<sup>2</sup> kohta

**Maakonna keskus** – Viljandi linn

**Omavalitsusüksusi** – 3 linna ja 9 valda



Viljandi maakond asub Eesti kesk- ja lõunaosas. Maakond piirneb läänes Pärnu, põhjas Järva, idas Tartu ja kagus Valga maakonnaga ning lõunas Läti Vabariigiga. Viljandi maakonna ja Läti ühise piiri — riigipiiri — pikkus on 78 km. Maakonna idapiiril paiknev madalapõhjaline ja suhteliselt madalate kallastega Võrtsjärv (pindala 271 km<sup>2</sup>) on Eesti suurim siseveekogu ning tänaseks tuntust kogunud ka puhkepiirkonnana. Järv on ühtlasi kuulus kui Euroopa suurim looduslik angerjakasvandus.

Viljandi maakonna administratiivne keskus on Viljandi linn. Viljandi maakonnas on lisaks Viljandile veel 2 linna — Mõisaküla ja Võhma, 3 vallasisest linna, 8 alevikku ja 254 küla (joonis 1). Maakonnas asub Eesti suurim küla — Sandra küla, mille pindala on umbes 173 km<sup>2</sup>. Elanikke on Sandra külas aga vaid paar tosinat, sest suure osa külast hõlmab Valgeraba. Viljandi linnast on Tallinnasse 164 km, Tartusse 81 km, Pärnusse 97 km ja Riiga 210 km.

Viljandimaad on kutsutud ka Sakalamaaks ja Mulgimaaks, kuid muinaseesti maakonna Sakala ega mulgi murde levikuala piirid ei kattu tänase maakonna piiriga.



Joonis 1. Viljandi maakonna omavalitsused  
Allikas: Statistikaamet

Viljandi on rahvaarvult Eesti 6. maakond ja pindalalt Eesti 4. maakond. Üle 90% maakonna rahvastikust moodustavad eestlased.

Viljandi maakonna majanduses on traditsiooniliselt olulisel kohal põllumajandus. Kui Eestis on primaarsektori osakaal majanduses alla 4%, siis Viljandi maakonnas on see üle 13%. Ka sekundaarsektoril on Viljandi maakonnas veidi suurem osakaal (üle 35%) kui Eestis keskmiselt (veidi üle 30%). Viljandi maakonnas tegutsevad sellised tuntud ettevõtted nagu AS Ekseko, AS Viljandi Aken ja Uks, AS Toom Tekstiil, AS Viljandi Metall, AS Kolmeks ja AS Hansa Candle.

Viljandi maakonna tänapäevasteks tunnusteks on Soomaa, mulgi kultuur, pärimusmuusika ja omakultuur, teater Ugala, Viljandi Kultuuriakadeemia. Viimased kümmekond ja enamgi aastat on Viljandile kahtlemata kõige enam tuntust toonud igal aastal juuli viimasel nädalalõpul peetav Viljandi Pärimusmuusika Festival.

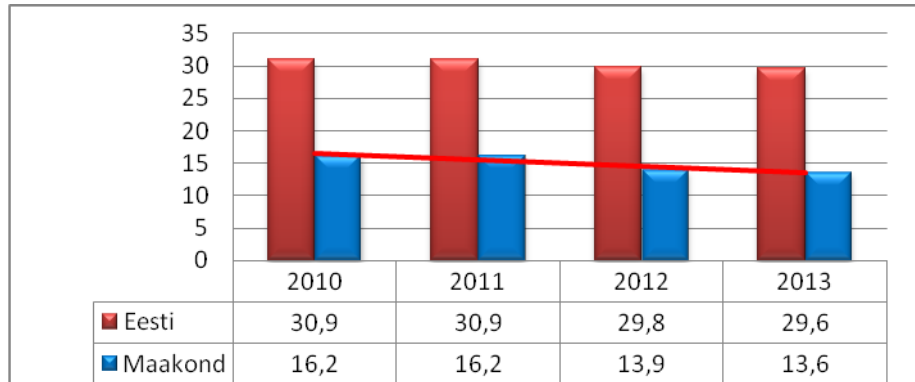
Viljandimaa spordielu kõige tuntumaks ettevõtmiseks on 1928. aastal alguse saanud suurjooks ümber Viljandi järve, mis on kõige pikema traditsiooniga spordivõistlus Eestis.

/Eesti Statistikaameti piirkondlik portaal - uuendatud: 31. mai 2013/

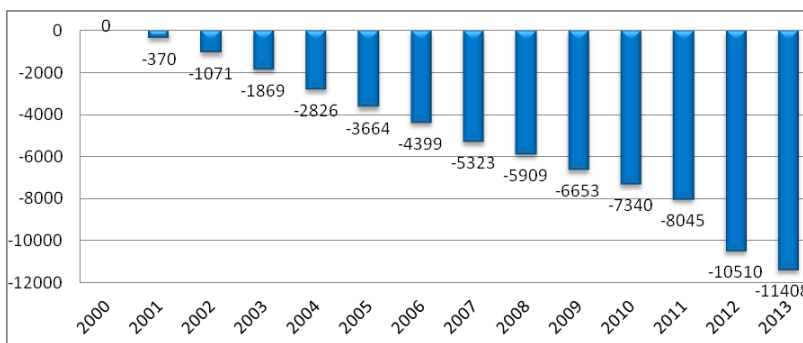
/Täpsustused Viljandimaa uue haldusjaotus kohta tehtud terviseprofili autori poolt jaanuaris 2014./

## I VILJANDIMAA ELANIKE TERVISE JA SEDA MÕJUTAVATE TEGURITE KAARDISTUS

### MAAKONNA RAHVASTIKU ÜLDANDMED

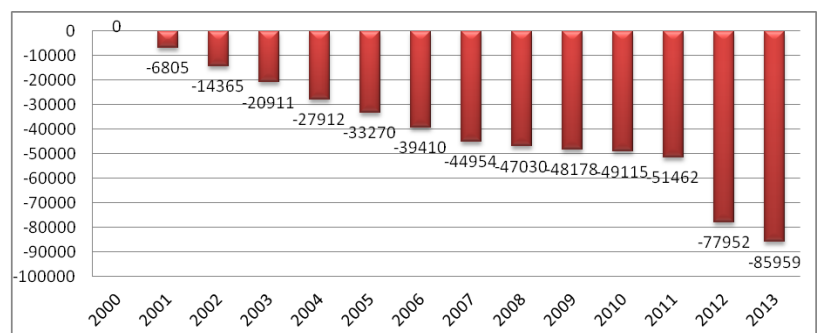


Joonis 2. Maakonna ja Eesti asustustihedus. Allikas: Statistikaamet



Joonis 3a. Maakonna rahvaarvu (arvestatud rännet) muutus võrreldes 2000.aastaga.

Allikas: Statistikaamet

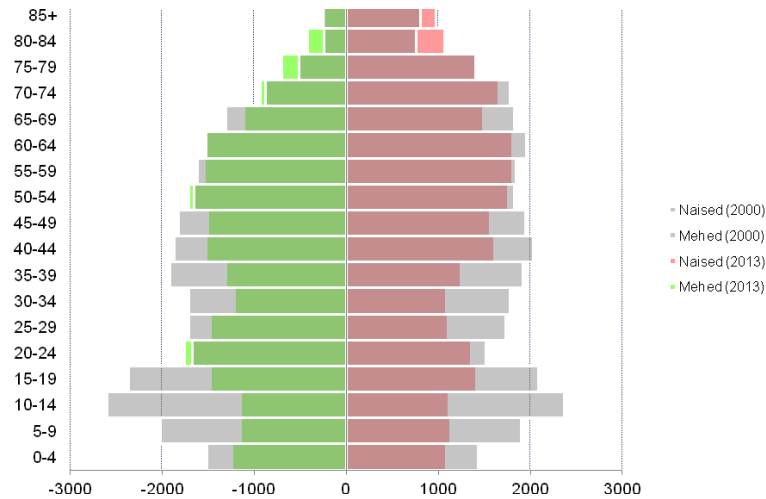


Joonis 3b. Eesti rahvaarvu (arvestatud rännet) muutus võrreldes 2000.aastaga. Allikas: Statistikaamet

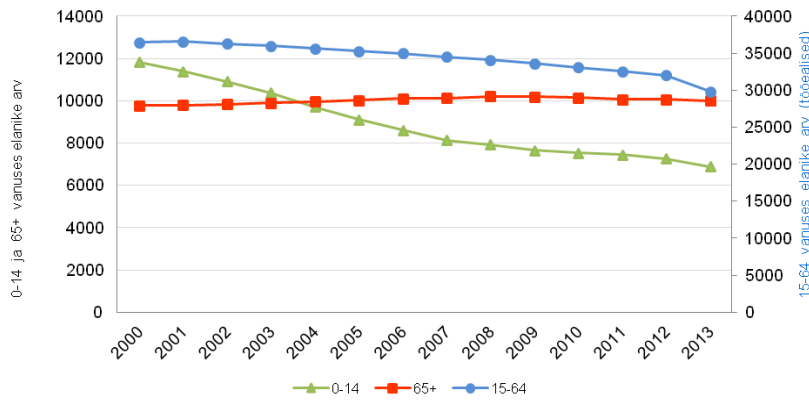
#### TE arengu planeerimisel oluline arvestada:

- ✓ Viljandimaa rahvastik väheneb järjepidevalt nii väljarände kui ka negatiivse iibe tõttu.
- ✓ Viljandimaa inimesed lähevad elama suurlinnadesse ja välismaale. Väljaränne on oluliselt suurem kui sisserränne.
- ✓ Üha keerulisem on Viljandimaa piirialadel pakkuda mitmekesiseid (tervise)teenuseid.

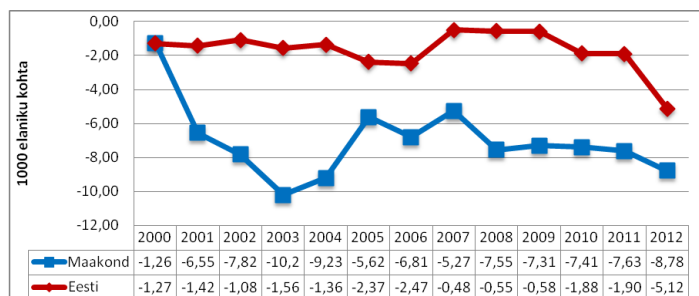
1.



Joonis 4. Viljandimaa rahvastiku soo- ja vanusjaotus 2013 võrreldes 2000.aastaga. Allikas: Statistikaamet



Joonis 5. Maakonna rahvastiku vanusjaotus (arvestatud rännet). Allikas: Statistikaamet

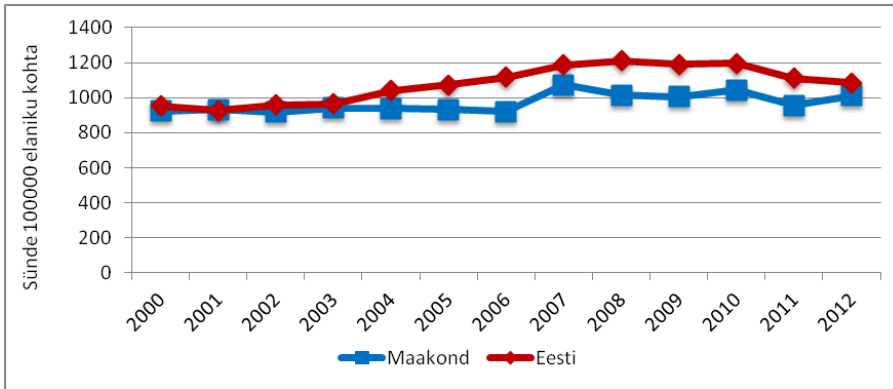


Joonis 6. Rändesaldo kordaja. Allikas: Statistikaamet

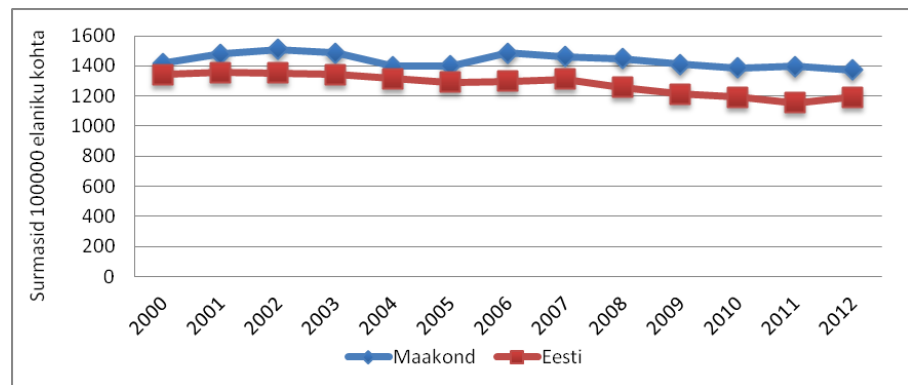
**TE arengu planeerimisel oluline arvestada:**

2.

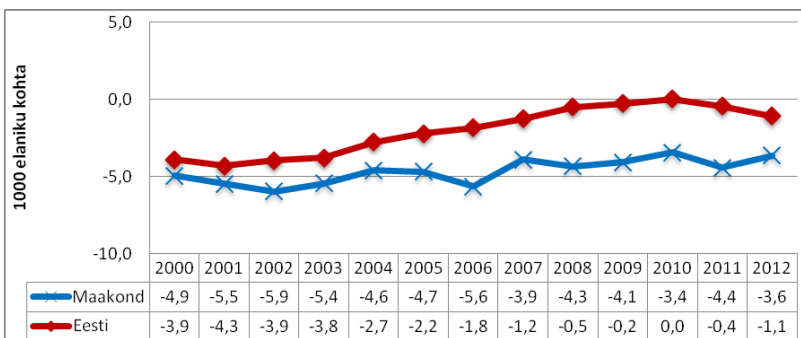
- ✓ 21,4% elanikkonnast on vanem kui 65 aastat.
- ✓ 14,7% elanikkonnast on noorem kui 15 aastat.
- ✓ Eakate elanike osakaal Viljandimaal suureneb ning laste ja tööelise elanikkonna hulgas toimub vastupidine protsess.
- ✓ 2012. aastal oli esmas- ja korduvsünnitajate keskmine vanus Eestis vastavalt 26,8 ja 31,6 aastat – selles vanuses naised on maakonnas üha vähem.
- ✓ Väljaränne Viljandimaalt on jätkuvalt Eesti üks suuremaid ja see mõjutab kõigi eluvaldkondade arengut ja arendamist.



Joonis 7a. Sünnimuse üldkordaja 100000 elaniku kohta. Allikas: Statistikaamet



Joonis 7b. Suremuse üldkordaja 100000 elaniku kohta. Allikas: Statistikaamet



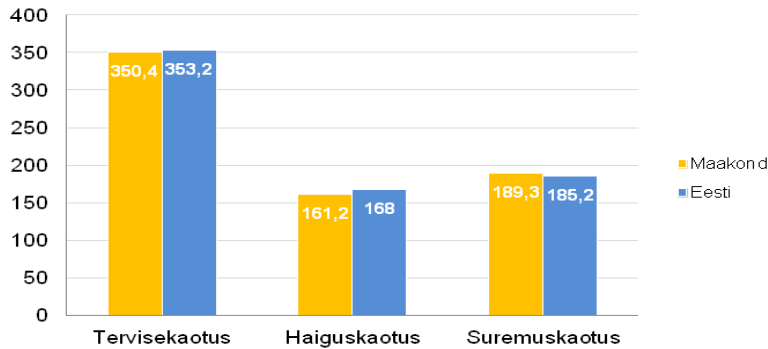
Joonis 7c. Loomuliku iibe kordaja. Allikas: Statistikaamet

**TE arengu planeerimisel oluline arvestada:**

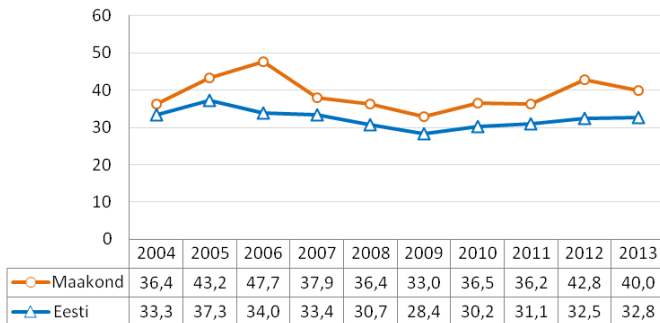
3.

- ✓ Viljandimaa iibenäitajad on Eesti keskmisest negatiivsemad.
- ✓ 2012. aastal oli Viljandimaal alaealisi sünnitajaid 14, see on poole vähem kui 2004. aastal, kirjeldatud vahelduv trend on Viljandimaal tavapärane. Alla 14-aastaseid sünnitajaid nende hulgas pole.
- ✓ Sünnitajate arv 18- kuni 29-aastaste naiste hulgas väheneb, sellesse vanusevahemikku jääb ka keskmine esmassünnitajate vanus (26,8 a), mis tähenda, et oma esiklapse sünd lükatakse sageli „tuleviku“.
- ✓ Samas ei ole aastate jooksul oluliselt tõusnud kolmekümnete ja vanemate naiste sünnituste arv, mis viitab sellele, et korduv- ja hilissünnitajad kaaluvad hoolega oma otsust pere juurdekasvu suhtes.

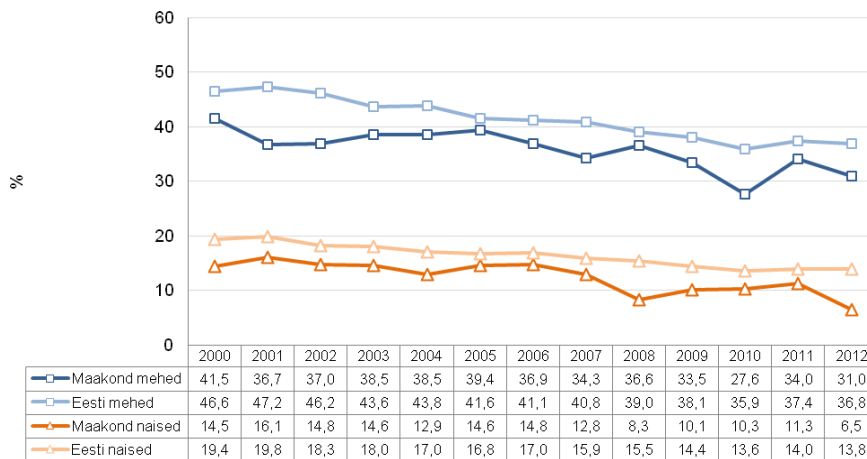
## MAAKONNA RAHVASTIKU TERVISEANDMED



Joonis 8. Tervisekaotust ehk suremuse ja haigestumuse tõttu kaotatud eluaastaid 1000 elaniku kohta (2006). Allikas: Tervise Arengu Instituut



Joonis 9. Tervisest tingitud igapäevategevuste piiratud inimeste osakaal kogu elanikkonnast (suurel või mõningal määral). Allikas: Statistikaamet



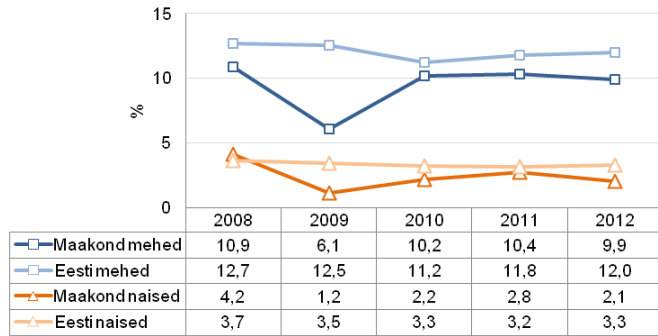
Joonis 10. Varajaste surmade (<65 eluaastat) osakaal (%) kõigist surmadest. Allikas: Statistikaamet

### TE arengu planeerimisel oluline arvestada:

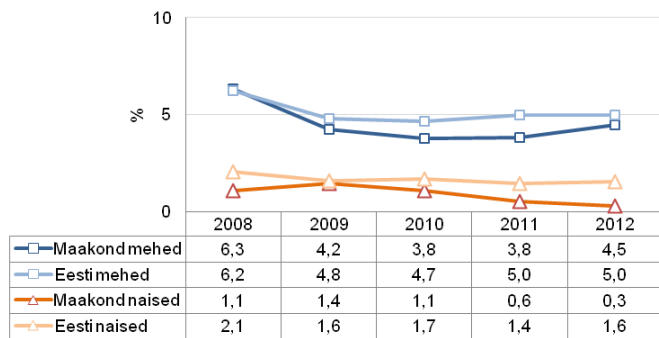
4

- ✓ Viljandimaal on tervisekaotuse sageduse näitajad sarnased Eesti keskmisega. Samas, võrreldes Eesti keskmisega, kaotatakse Viljandimaal (ealiselt) enneaegsete surmade tõttu enam eluaastaid kui haiguste tõttu.
- ✓ Varajane tervisekaotus läbi haiguste mõjutab oluliselt inimeste igapäevast tegutsemisvõimekust ja osalemist ühiskondlikus elus.
- ✓ Viljandimaa varajase suremuse (enne 65. eluaastat) määr on aastatega vähenenud.

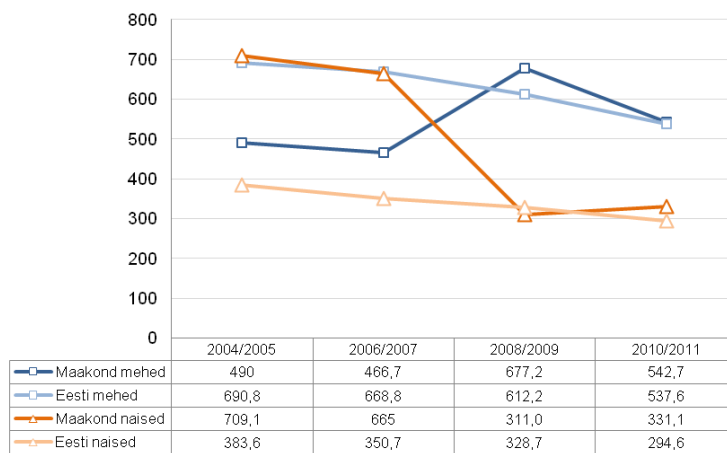




Joonis 11a. Õnnetussurmade osakaal (%) kõigest surmadest. Allikas: Tervise Arengu Instituut



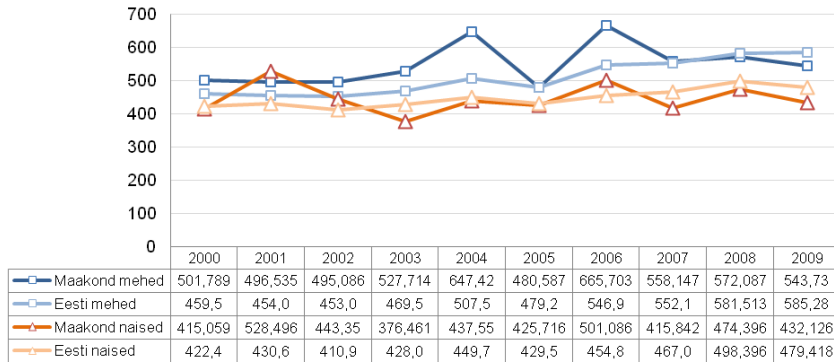
Joonis 11b. Alkoholisurmade osakaal (%) kõigest surmadest. Allikas: Tervise Arengu Instituut



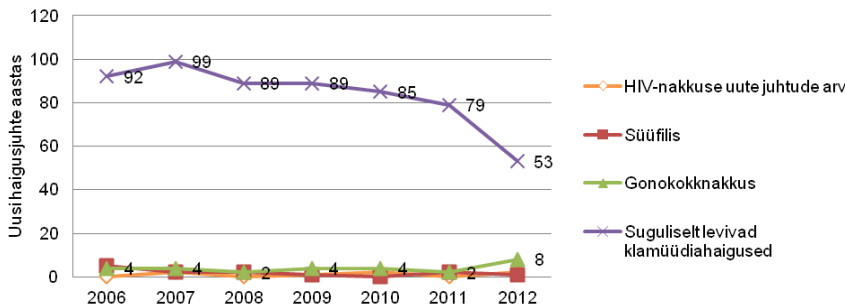
Joonis 12. Suremuskordaja vereringeelundite haigustesse. Allikad: Statistikaamet, Tervise Arengu Instituut

**TE arengu planeerimisel oluline arvestada:**

- ✓ Viljandimaal on Eesti keskmisest väiksem õnnetussurmade kordaja.
- ✓ Õnnetustest tingitud surmade osakaal on langustendentsiga.
- ✓ Alkoholisurmade osakaal Viljandimaal on Eesti keskmisest väiksem ning eriti oluliselt on vähenenud Viljandimaa naiste alkoholisurmade osakaal.
- ✓ Eestis on nii meeste kui naiste vereringeelundihäigustesse suremuse kordaja langustendentsiga. Sarnased trendid valitsevad viimastel aastatel ka Viljandimaa naiste vereringeelundihäigustesse suremuse kordajates.
- ✓ Viljandimaa meeste vereringeelundihäigustesse suremuse kordaja on tõusva trendiga.

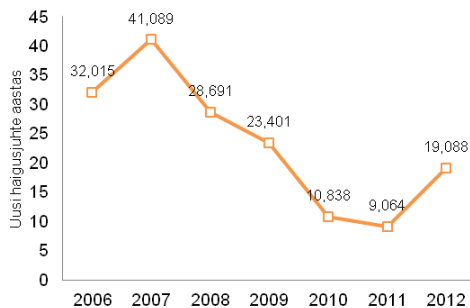


Joonis 13. Esmahaigestumiskordaja pahaloomulistesse kasvajatesse. Allikas: Tervise Arengu Instituut



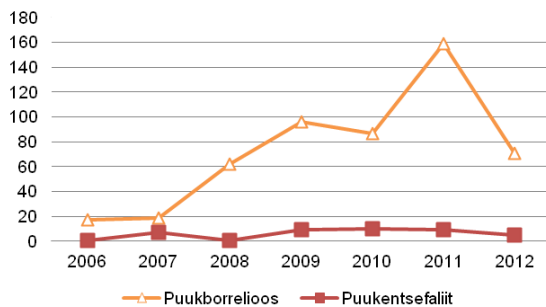
Joonis 14. Haigestumus sugulisel teel levivatesse nakkushaigusesse.

Allikas: Tervise Arengu Instituut



Joonis 15. Tuberkuloosi esmahaigestumuskordaja 100 000 inimese kohta.

Allikas: Tervise Arengu Instituut



Joonis 14. Puukide ja nende poolt põhjustatud haiguste levik.

Allikas: Tervise Arengu Instituut

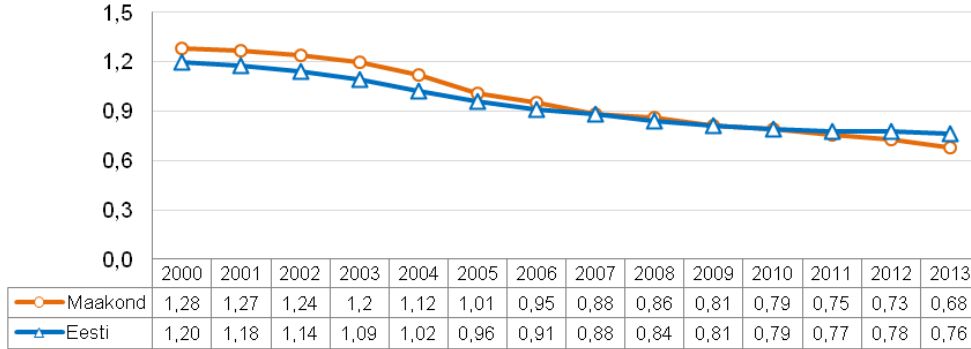
**TE arengu planeerimisel oluline arvestada:**

6.

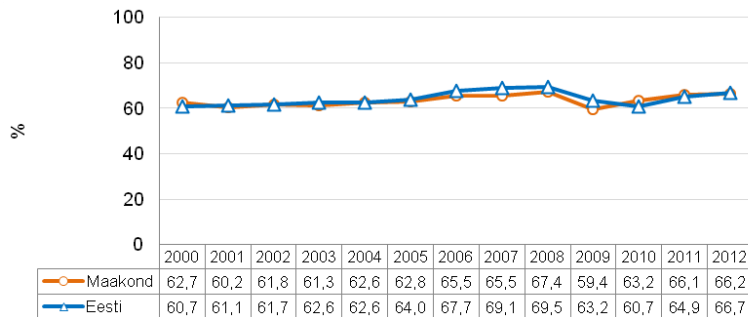
- ✓ Viljandimaal on Eesti keskmisest väiksem haigestumus pahaloomulistesse kasvajatesse.
- ✓ Samas esmahaigestumus pahaloomulistesse kasvajatesse on tõusva trendiga.
- ✓ Haigestumus sugulisel teel levivatesse klamüüdiahaigustesse on langustrendiga.
- ✓ Alates 2007. aastast on Viljandimaal tuberkuloosi esmahaigestumus vähenenud. 2012. aastal aga suurenes haigestumus TB-sse, aeg näitab, kas see on episoodiline haiguspuhang või haigestumuse tõusev trend.
- ✓ Alates 2007. aastast on Viljandimaal puukborrelioosi haigestumine tõusva trendiga, kas 2012. aasta langustrend annab lootust puukborrelioosi taandumiseks?

## 1. SOTSIAALNE SIDUSUS JA VÕRDESED VÕIMALUSED

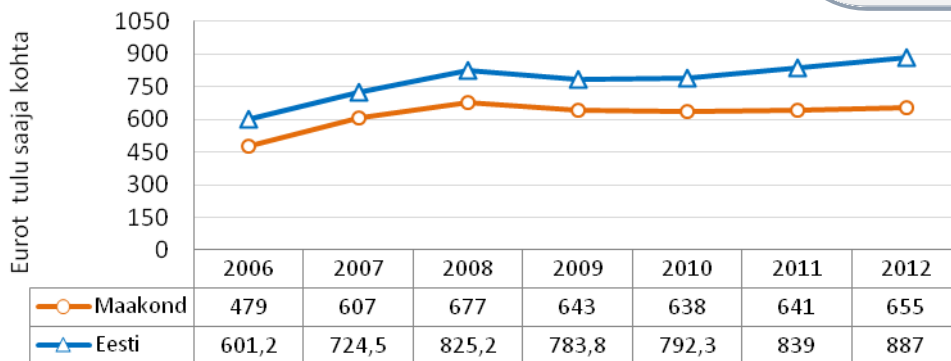
### 1.1. Tööturu situatsioon



Joonis 15. Demograafiline tööturusurveindeks. Allikas: Statistikaamet



Joonis 16. Tööhõive määr. Allikas: Statistikaamet



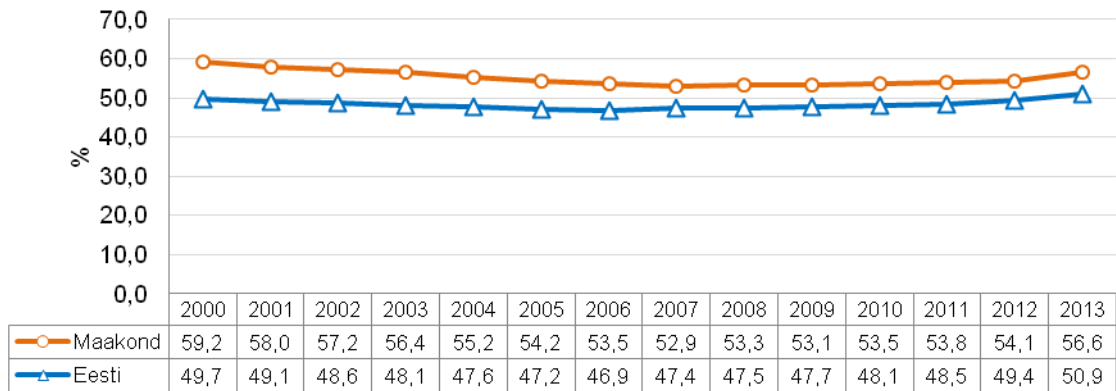
Joonis 17. Keskmise brutopalk. Allikas: Statistikaamet

#### TE arengu planeerimisel oluline arvestada:

7.

- ✓ Maakondlik töösurveindeks näitab, et lähikümnenditel on Viljandimaal tööturule sisenejaid vähem kui lahkujaid.
- ✓ 2013. aasta lõpuks oli Viljandimaa madalaima töötuse määraga piirkond Eestis. Samas ei ole tööhõive veel nii hea kui enne majanduslanguse aega.
- ✓ Viljandimaa elanikel on väiksemad sissetulekud kui eestlastel keskmiselt, mis mõjutab tervisteenuste tarbimist.

1.2. Toimetulek

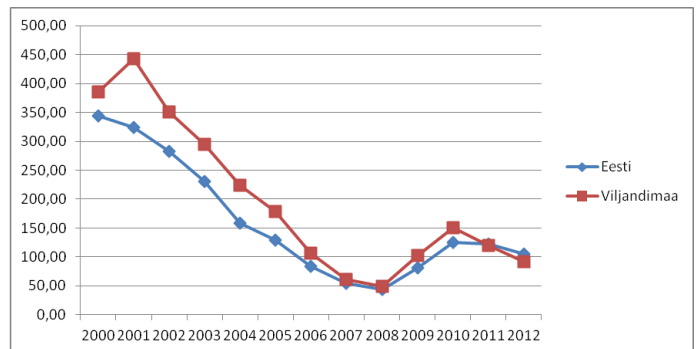


Joonis 18. Ülalpeetavate määr. Allikas: Statistikaamet

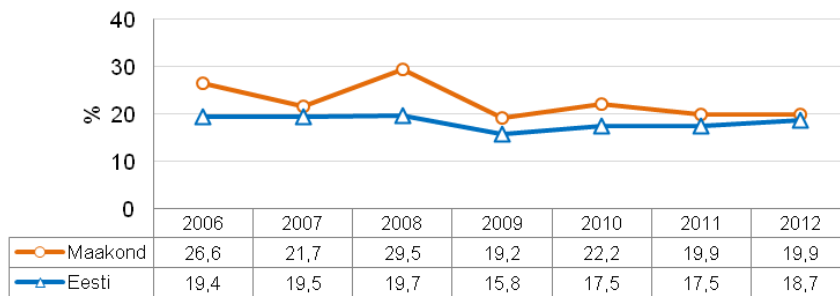
TE arengu planeerimisel oluline arvestada:

8.

- ✓ Viljandimaa ülalpeetavate määr on kõrgem kui Eesti keskmine, mis omakorda võib luua eeldused vaesusmäära tõusuks.
- ✓ Väiksema sissetulekuga inimestel on subjektiivne tervisehinnang halvem, samuti on halvemad vaimse ja füüsilise tervise näitajaid.
- ✓ Rahuldatud toimetulekutoetuste arv on alates 2010. aastast vähenenud.
- ✓ Vaesusmäära langus võib olla eelduseks tervisekäitumise paranemisele – toitumine, liikumine, mitesuitsetamine.



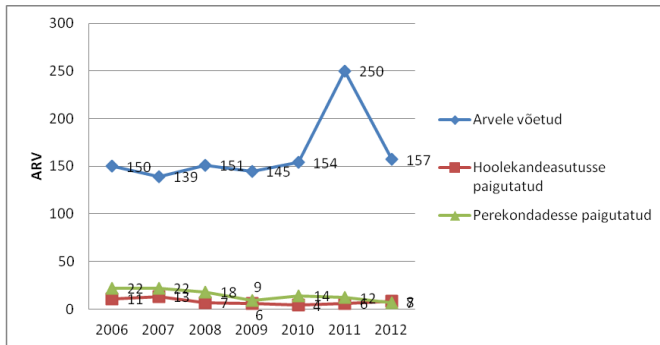
Joonis 19. Toimetulekutoetuste rahuldatud taotluste arv toimetulekupiiri tagamiseks 1000 elaniku kohta  
Allikas: Statistikaamet



Joonis 20. Elanikkonna suhtelise vaesuse määr (inimesed, kelle elamistingimused on alla ühiskonnas keskmiselt või üldiselt aktsepteeritud elatustaset).

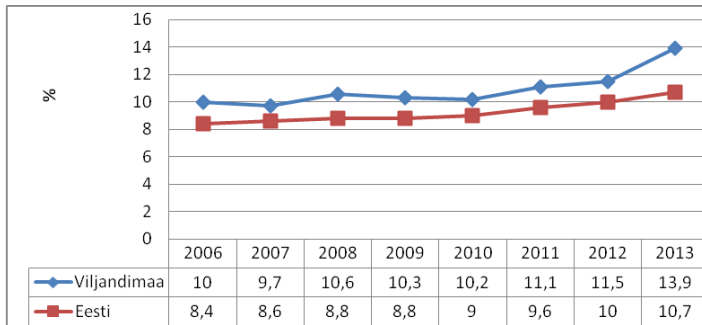
Allikas: Statistikaamet

Sotsiaalteenused



Joonis 21. Arvele võetud vanemliku hooleta ja abivajavad lapsed.

Allikas: Viljandi Maavalitsus



Joonis 22. Puuetega inimeste osatähtsus Viljandimaa elanikkonnast.

Allikas: Statistikaamet

TE arengu planeerimisel on oluline arvestada:

9.

- ✓ Viljandi maakonnas on lastekaitsetöötajate poolt arvele võetud vanemliku hooleta laste arv kasvanud. Selle arvu suurenemine näitab lastekaitsetöö mahu kasvu ja probleemide märkamist.
- ✓ Viljandimaale on viimastel aastatel juurde loodud hulgaliselt hoolekande voodikohta. Voodikohtade lisandumine loob eeldused paremaks teenuseks eakatele ja puudega inimestele.
- ✓ Tugiisiku teenus – osutavad 8 KOV-t.
- ✓ Koduteenused – pakub 9 KOV-t.
- ✓ Viljandimaa Puuetega Inimeste Koda ja päevakeskus „Inkeri“ on loonud Viljandimaa puudega inimestele võimaluse suhtlemiseks ja koos tegutsemiseks. Lisaks on võimalik tellida mitmeid toetavaid teenuseid – invabuss, viipekeele tõlki, toidu kojukanne, puuetega inimestele saunateenus jne.

Tabel 1. Sotsiaalteenused Viljandimaal 2004 – 2012. Allikas: Viljandi Maavalitsus

Sotsiaalteenused	2004	2005	2006	2007	2008	2009	2010	2011	2012	2013
	Asutusi / isikud a lõpus									
Hooldekodud	10	10	10	10	10	11	11	14	14 (neist 3 õendus- ja hooldusraviteenust pakkuvat haiglat)	14
Päevakeskuse teenused	3	3	3	3	4	5	5	5	5	6
Varjupaiga teenus-asutuste arv	1	2	2	2	3	4	6	3	2	2
Eluasemeteenus sotsiaalkorterites, -pindadel, tugikodus	4	6	6	6	7+3	7+2	7+2	8+2	7+2	
Asenduskoduteenus	3 40 /	3 40 /	3 40 /	3 40 /	1	1 60 / 60	1 60/53	1	1	1
Psüühiliste erivajadustega täiskasvanud inimeste hoolekandeteenused Alates 2009 on Erihoolekandeteenused	6	6	6	6	6	6	6	7	8 (Karula ja Näituse väljakud Kodude kohta peetakse eraldi arvestust- ehk 2 asutust)	9
Isikud teenusel aasta lõpus	290	297	297	297	306	304	303	318	350	

### 1.3. Kaasatus kogukonna tegevustesse

#### Kogukonna motivaatorid

Maakonna elanike aktiveerimiseks on ellu kutsutud mitmeid motiveerivaid tegevusi, mis võimaldavad tunnustada inimesi, kes oluliselt mõjutavad paikkonna arengut ja eluolu. Erinevad tunnustamised on maakonnas oodatud sündmused.

Tervisedenduse valdkonnas jagati 2013 aastal tunnustust juba üheteistkümnendat korda, millest viimased kuus korda on kõige tähtsam tiitel kandnud nimetust „Aasta tervisedendaja“. 2013 aasta tiitli pälvis Kersti Puusild (pilt 1), kes töötab Viljandi Männimäe lasteaias õpetajana ning on vedanud Viljandimaa Tervist Edendav Lasteaid võrgustikku Viljandimaal ja juhtinud alates 2004 aastast samanimelist MTÜ'd.

Tervisevaldkonna tunnustuse jagamine Maailma Tervispäeval 07. aprillil (aastatel, mil tervispäev sattub nädalavahetusele peetakse tervispäeva kohe järgneva nädala alguses, näiteks 2013 aastal toimus tervispäeva sündmus 9.aprillil) on Viljandimaal kandakinnitav traditsioon, mida oodatakse põnevusega.



Pilt 2. Koostööpartnerid tervispäeva foorum-tänapäeval 09.04.2013.



Pilt 1. Viljandimaa „Aasta tervisedenaja 2013“ Kersti Puusild koos maavanem Lembit Kruusega Tervispäeva foorum-tänapäeval 09.04.2013

Tänapäev on nagu omamoodi „tasu“ Viljandi Maavalitsuse tervisetoa koostööpartneritele, möödunud aasta(te) vältel tehtud „töö“ eest. Koos kuulatakse huvitavaid lektoreid, keskendutakse tervisedenduse arengu planeerimisele maakonnas ning päev lõpeb kiidusõnade ütlemisega teineteisele (pilt 2 ja 3).

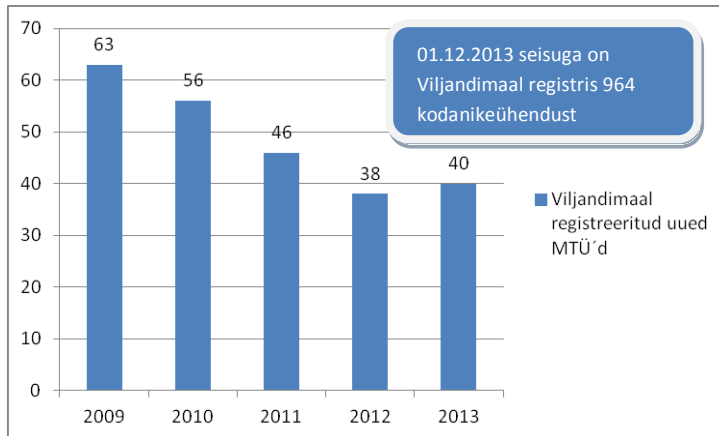


Pilt 3. Tervispäeva foorum-tänapäeval jagub õnnitlusi ja lillesülemeid paljudele, õnnitleb maavanem Lembit Kruuse

#### Elanike kaasamine

Viljandi maakond on loonud mitmeid võimalusi elanike kaasamiseks erinevatesse otsustusprotsessidesse. Inimesed on kaasatud kogukonna tegevustesse läbi erinevate ühingute, seltside, kolmanda sektori ühenduste, survegruppide, vabatahtlike tegevuste jms kaudu. Kes siis omakorda esindades ühendust on kaasatud Viljandi Maavalitsuse järgnevate komisjonide töösse, loeteluga võimalik tutvuda maavalitsuse kodulehel „maavalitus“ menüü all. [viljandi.maavalitsus.ee/](http://viljandi.maavalitsus.ee/)

Viljandimaa tervisedenduse arengu seisukohalt on äärmiselt olulised vabaühendused Viljandimaa Tervist



Edendavad Lasteaiad (TEL), MTÜ Viltek (Viljandimaa Tervist Edendavad Koolid), MTÜ Ühendus Kodukant Viljandi, Viljandimaa Omavalitsuste Liit, Sihtasutus Viljandimaa Arenduskeskus, Eesti Punane Rist Viljandimaa selts, Viljandi Rattaklubi, „Joosu“ tervisespordi klubi, Naabrivalve jne. Siia võiks loetleda veel hulgaliselt vabaühendusi, kes on osalenud maakondliku tervisedenduse arengu planeerimisel ja ellu viimisel.

Joonis 23. Viljandimaale registreeritud uued vabaühendused  
Allikas: Ärireister

Lisaks kaasatakse aasta aastalt üha rohkem vabatahtlikke tervisedenduse valdkonna arengusse. 2012 aastal kutsuti ellu; ESF rahastamisel, projekt „Küla tervisetootajate võrgustiku loomine Viljandimaal“, mida valmistati ette juba 2010 aastal. Projekti käigus koolitati välja terviseteadlikud tavakodanikud ehk tervisetootajad (erinevatest Viljandimaa piirkondadest), kes oskavad oma kodukohas anda informatsiooni tervist toetavate eluviiside kohta ning, kes edaspidi on vabatahtlikena abiks tervisedendusealase teavitustöö tegemisel ja erinevate tegevuste korraldamisel Viljandimaal. Lisaks on hästi tegusad Viljandimaa noortekeskused, kes kasvatavad järeltulivat, aktiivset, sekkujate põlvkonda. Viljandimaal on 17 avatud noorsootöö põhimõtetel töötavat keskust. Noortekeskused võimaldavad lastel ja noortel juba varases eas mõista seda, kui oluline on ise olla aktiivne, kaasa rääkida ja tegutseda.



Pilt 4. MTÜ Viljandimaa TEL korraldatud koolieelikute traditsiooniline liikumispidu 2013 aastal Viljandi staadionil. Tänukaart korraldajatele – Viljandi Mesimummu Lasteaiale

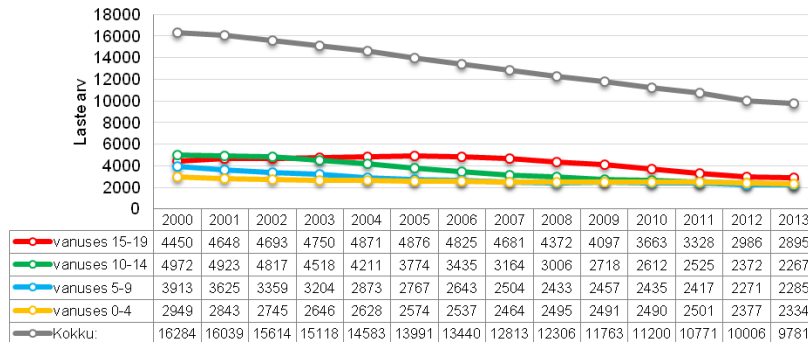
Viljandi maakonnas on 29 kultuuri-, rahva-, küla või seltsimaja, 42 üldkasutatavat rahvaraamatukogu, teater „Ugala“ ja Eesti Pärimusmuusika Keskus ja 97 spordiklubi. Kõik need organisatsioonid võimaldavad olla paikkonna elus aktiivselt kaasatud või lihtsalt tarbida erinevaid tervist toetavaid tegevusi.

#### TE arengu planeerimisel on oluline arvestada:

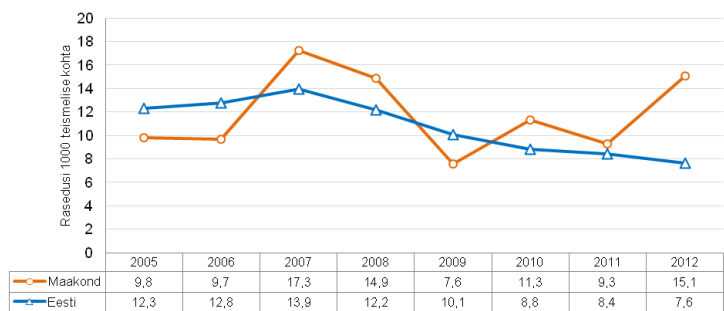
- ✓ Kõik koostööpartnerid vajavad selget sõnumit nende olulisusest ning tagasisidet nende ideede rakendumisest paikkonna arengus.
- ✓ Koostööpartnerite tunnustamine on väga oluline – sädeinimesi peab hoidma.
- ✓ Vabaühenduste olemasolu ja aktiivsus toetab oluliselt paikkonna sotsiaalset sidusust, mis omakorda mõjutab paikkonna elanike tervise olukorda.
- ✓ Tervisetoa pikaajalised koostööpartnerid vajavad pidevat toetust ühenduse tegevuse aktiivseks jätkamiseks.
- ✓ Vaatamata massiivsele infolevile on jätkuvalt üksikisikuid ja vabaühendusi, kes ei tea midagi tervisedenduse valdkonnast maakonnas, samas oleks palju koostööpunkte.
- ✓ Vabaühendused on suur jõud, see on valdkond, kuhu tulevikus peab aina rohkem panustama.

10.

## 2. LASTE JA NOORTE TURVALINE NING TERVISLIK ARENG

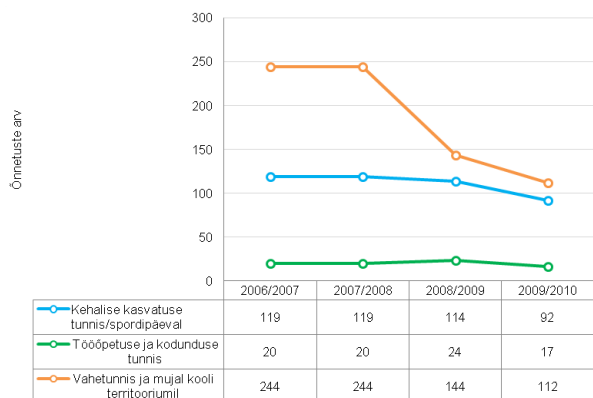


Joonis 24. Laste arv maakonnas. Allikas: Statistikaamet



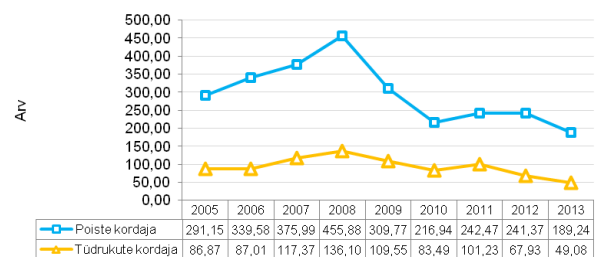
Joonis 25. Teismeliste raseduste kordaja.

Allikas: Tervise Arengu Instituut



Joonis 27. Kooli territooriumil lastega juhtunud õnnetused toimumiskoha järgi.

Allikas: Eesti Haigekassa



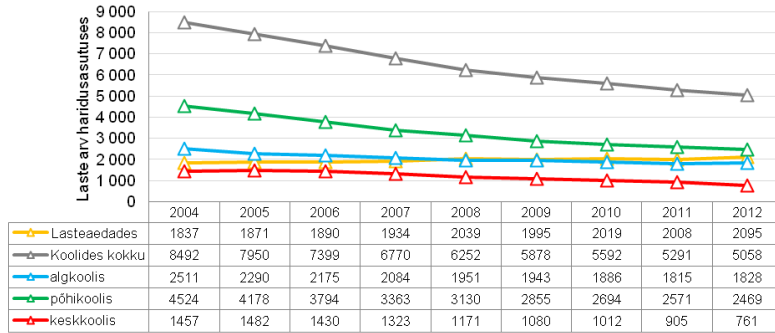
Joonis 26. Alaealiste süüted Viljandimaal.

Allikas: Viljandi politseijaoskond

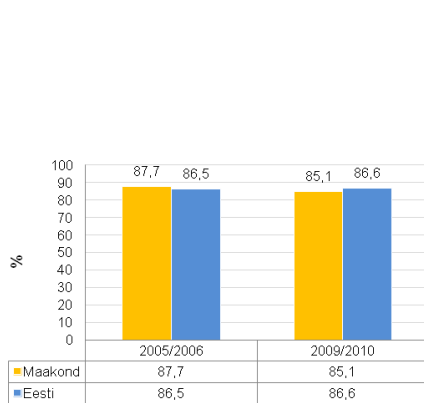
### TE arengu planeerimisel on oluline arvestada:

- ✓ Viljandimaa laste arv väheneb. Samas on hea tõdeda, et numbrid, mis kajastavad laste ja noorte riskivat või suisa kuritegelikku käitumist ei ole alati negatiivse trendiga.
- ✓ Eestis on teismeliste rasedusi üha vähem, mis viitab üha paremale teadlikkusele seksuaalkäitumisest noorte hulgas, sama ei saa kahjuks väita Viljandimaa teismeliste kohta.
- ✓ Viljandi Maavalitsuse alaealiste komisjoni juhtumite arv väheneb, sama tendentsi näitab ka alaealiste süütegude suhtarv 1000 alaealise kohta.
- ✓ Koolivigastuste arv Viljandimaal on vähenenud.

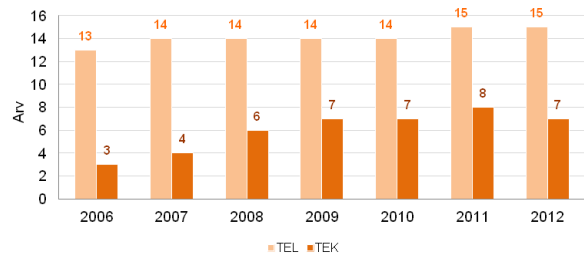




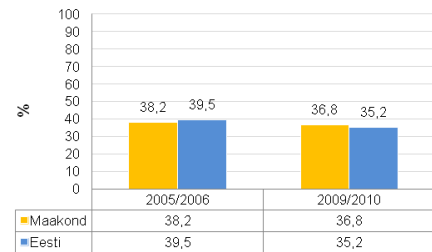
Joonis 28. Laste arv haridusasutustes. Allikas: Statistikaamet



Joonis 30. Oma tervist heaks või üsna heaks hinnanud laste osakaal. Allikas: Tervise Arengu Instituut



Joonis 29. Tervist edendavate haridusasutuste arv maakonnas. Allikas: Tervise Arengu Instituut

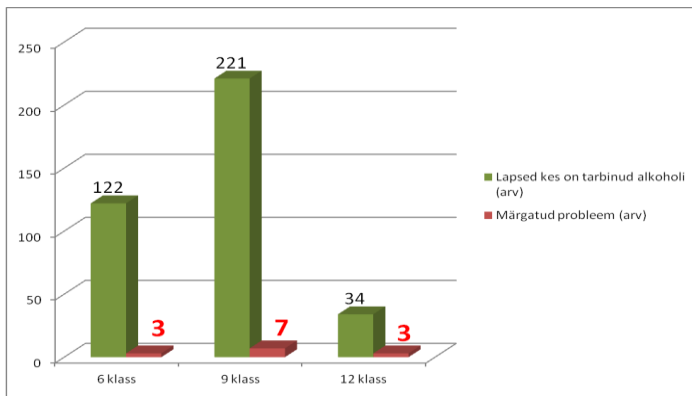


Joonis 31. Õpilaste osakaal, kes on vähemalt 5 korda nädalas vähemalt 30 minutit kehaliselt aktiivsed. Allikas: Tervise Arengu Instituut

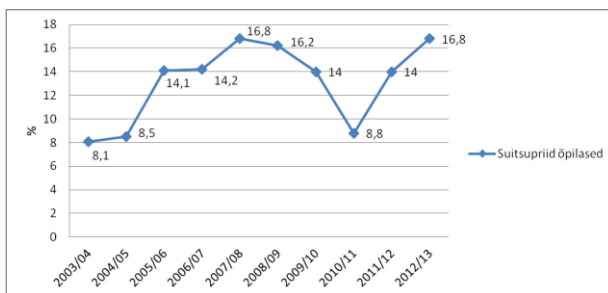
**TE arengu planeerimisel on oluline arvestada:**

12.

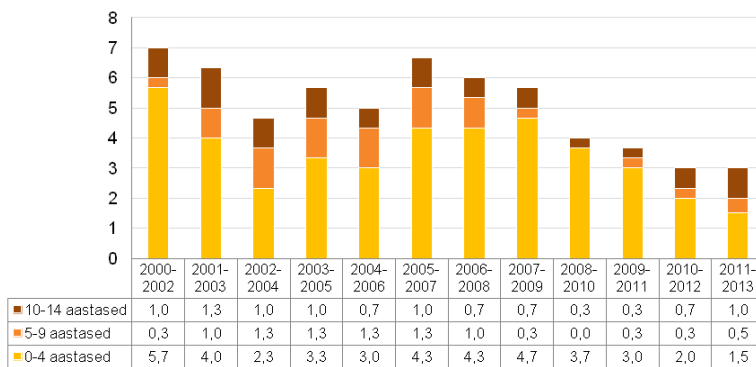
- ✓ Viljandimaa üldhariduskoolide õpilaste arv kahaneb aasta-aastalt.
- ✓ Lasteaiaeaalisi lapsi on varasemate aastatega võrreldes rohkem (k.a lasteaiaaenusel).
- ✓ Koolid peavad üha rohkem tegelema oma põhitegevuse kõrvalt sotsiaalsete probleemidega – vägivald, legaalsete ja illegaalsete sõltuvusainete tarbimine, toitumishäired, vähene kehaline aktiivsus. Samas on laste ja noorte sotsiaalne toimetulek nõrk.
- ✓ Koolid on tegevustega üle koormatud – kampaaniad, olümpiaadid, võistlused.
- ✓ Süsteemse lasteaedade tervisedenduse meetodika rakendamisega tegeleb ehk võrgustikuga Tervist Edendav Lasteaed (TEL) on liitunud 39,5% Viljandimaa lasteaedadest.
- ✓ Süsteemse koolide tervisedenduse meetodika rakendamisega tegeleb ehk võrgustikuga Tervist Edendav Kool (TEK) on liitunud 20,6% Viljandimaa koolidest.
- ✓ Viljandimaal (ja ka Eestis) tegeleb terviseliikumise üha vähem õpilasi, samas on üha rohkem ülekaalulisi ja rasvunud kooliõpilasi.
- ✓ Viljandimaa õpilastest hindab oma tervist heaks või üsna heaks 85,1% küsitletutest.



Joonis 32. Viljandimaa koolinoorte tervisekäitumine 2012/2013 õ.a ja selle märkamine  
Allikas: Viljandi Maavalitsuse tervisetuba



Joonis 33. Suitsetaja kampaanias osalenud ja lõpuni jõudnud laste suhe Viljandimaa vastava vanuserühma kooliõpilastest.  
Allikas: Viljandi Maavalitsuse tervisetuba

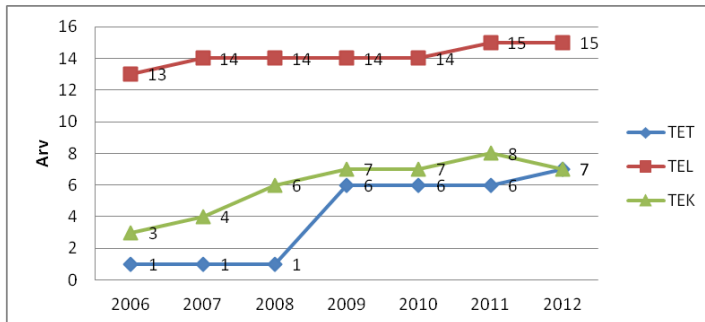


Joonis 34. Laste surmad (3 aasta libisev keskmine). Allikas: Statistikaamet

**TE arengu planeerimisel on oluline arvestada:**

- ✓ Tuginedes Viljandimaa koolinoorte tervisekäitumise uuringule 2012/13. õppeaastal saab väita, et 20% maakonna 6., 9. ja 12. klasside õpilastest elab kodudes, kus tarvitatakse nädalas korra alkoholi, ning 56% vastanute kodudes elab vähemalt üks suitsetaja.
- ✓ Samale uurimusele tuginedes saab väita, et Viljandimaa kooliõpilaste alkoholitarbimine jääb täiskasvanute poolt märkamata või pigem ei sekkuta.
- ✓ Suitsetaja klassi kampaania eesmärk on õpetada lastele suhtumist „minu valik on mitte suitsetada“, lisaks märgata kaaslast ja vajaduselt toetada tervislike valikute tegemisel.
- ✓ Väikelaste (0–4) suuremus on vähenenud. Väikelaste peamine surmapõhjus on järelevalvetus.
- ✓ 5- kuni 14-aastase laste suuremus on suurenenud. Selles vanuses on peamiseks surmapõhjuseks õnnetusjuhtumid, mürgistused ja vigastused.

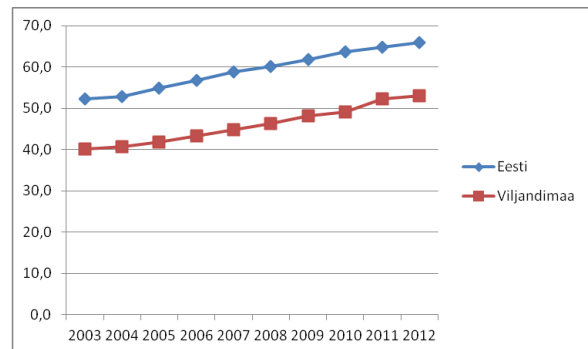
### 3. TERVISLIK ELU-, ÕPI- JA TÖÖKESKKOND



Joonis 35. Tervist edendavate võrgustikega liitumine Viljandi maakonnas (kumulatiivne).

Allikas: Tervise Arengu Instituut

Siit leiad kõik Viljandimaa spordiehitised:  
<http://www.spordiregister.ee/ehitised.php?maakond=12>



Joonis 36. Riigimaanteede kattega teede osatähtsuse võrdlus Eesti ja Viljandimaal 2004-2012

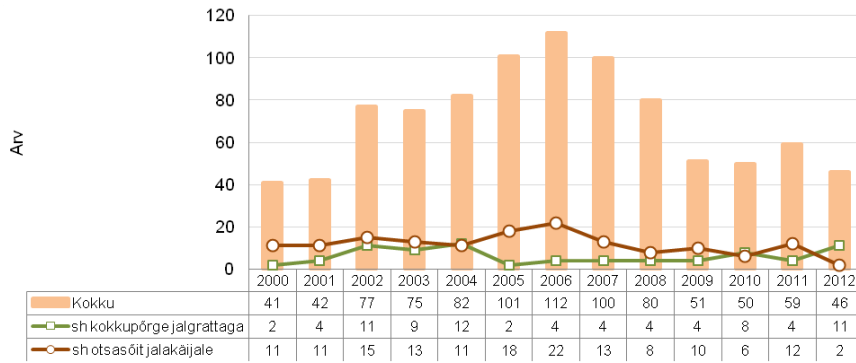
Allikas: Maanteeamet

#### TE arengu planeerimisel on oluline arvestada:

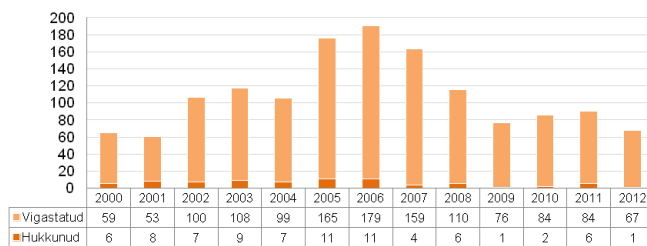
14.

- ✓ Eesti rahvastiku tervise arengukavale tuginedes on hinnanguliselt kuni kolmandik rahvastiku tervisekaotusest otseselt seotud elu-, töö- ja õpikeskkonnast tulenevate teguritega.
- ✓ Tervist Edendav Töökoht (TET) - võrgustiku ideoloogiat e tervist avalikult toetavaid ettevõtteid on Viljandimaal vähe.
- ✓ TEK-võrgustiku väärtusi e tervist avalikult toetavaid koole on Viljandimaal vähe – kõigest 20,6%.
- ✓ TEL-võrgustiku väärtusi e tervist avalikult toetavaid lasteaedu on Viljandimaal 39,5%.
- ✓ Viljandimaal on 89 spordiorganisatsiooni, 6 spordikooli ja 3929 spordiharrastajat. Lisaks on 137 spordirajatist ja terviserada. Allikas: Eesti Spordiregister
- ✓ Riikliku Teederegistri andmetel on jalg- ja jalgrattateid riigimaanteede ääres Eestis kokku 510 km, sellest 33 km ehk 6,5% Viljandimaal.
- ✓ Kattega teede osatähtsus Viljandi maakonna riigimaanteedel on vabariigi näitajast endiselt väiksem. 2013. aasta 1. jaanuari seisuga oli Eestis kattega teid 65,9%, samas Viljandimaal 53,1%.
- ✓ Kõikidest vallakeskustest on tagatud bussühendus tööpäeva alguseks Viljandisse. Samuti on võimalik saada tööle, kooli ja tömbekeskustesse.

Turvalisus



Joonis 37. Inimkannatanutega liiklusõnnetused Viljandimaal. Allikas: Tervise Arengu Instituut



Joonis 38. Liiklusõnnetustes hukunud ja vigastatud Viljandimaal.

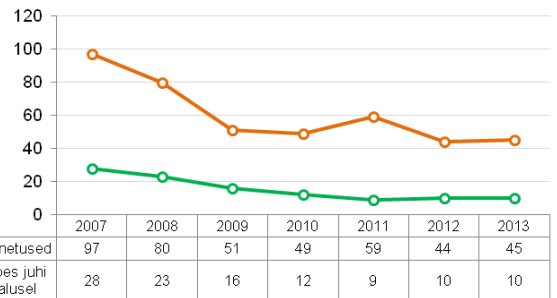
Allikas: Tervise Arengu Instituut

TE arengu planeerimisel on oluline arvestada:

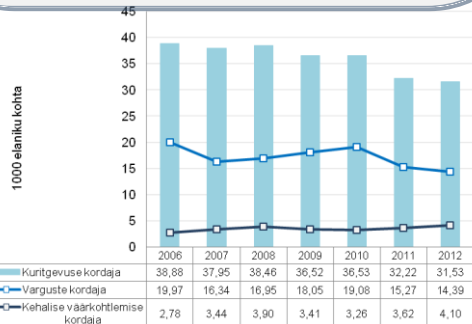
15.

- ✓ Liikluskultuur on paranemas, liiklusõnnetusi, sh kannatanutega õnnetusi, on vähem, v.a jalgrattaliikluses.
- ✓ Alkoholi juures juhi süül toimunud liiklusõnnetusi on vähem kui varasematel aastatel.
- ✓ Eestis on kuritegevuse näitajad kordades halvemad Viljandimaa näitajatest – Viljandimaa on turvalisem kui nii mõnigi teine maakond Eestis.

Arv

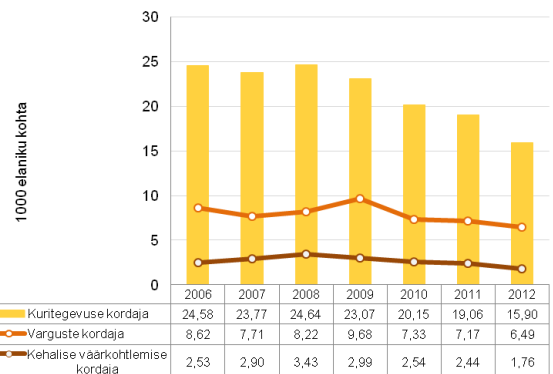


Joonis 39. Juubes sõidukijuhi osalusel toimunud liiklusõnnetused. Allikas: Viljandi politseijaoskond



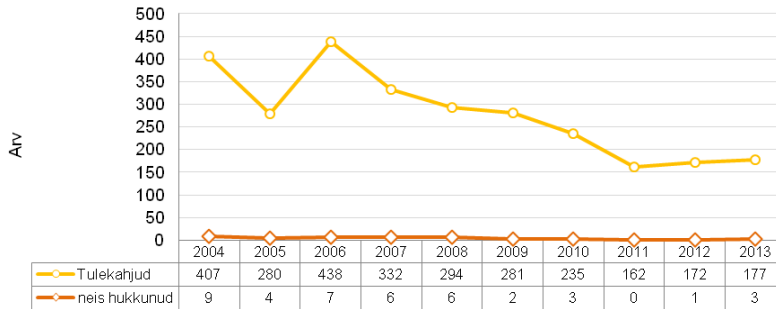
Joonis 41. Kuritegevus Eestis.

Allikas: Statistikaamet

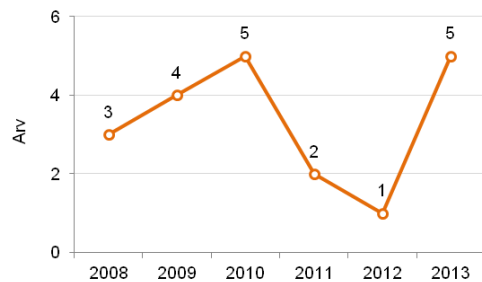


Joonis 40. Kuritegevus Viljandimaal.

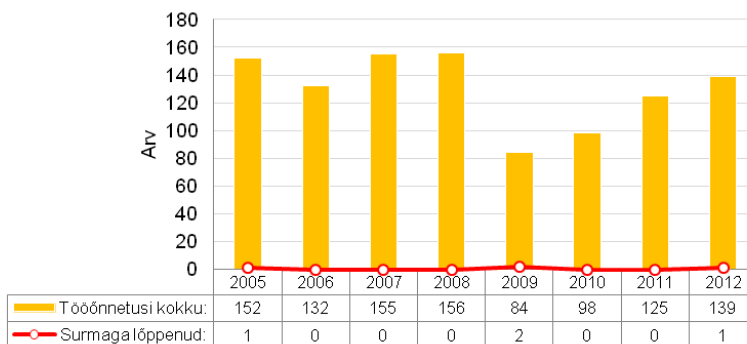
Allikas: Statistikaamet



Joonis 42. Tulekahjude ja neis hukkunute arv Viljandimaal. Allikas: Statistikaamet ja Päästeamet



Joonis 43. Uppumised Viljandimaal. Allikas: Viljandi päästepiirkond



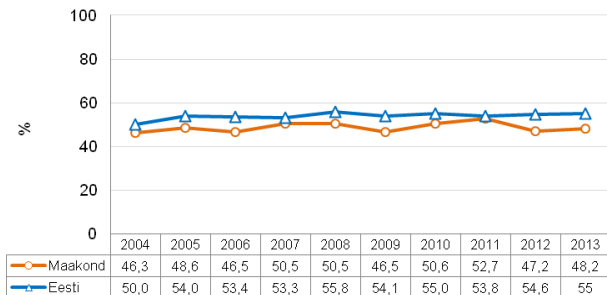
Joonis 44. Tööõnnetuste ja neis hukkunute arv. Allikas: Tervise Arengu Instituut

**TE arengu planeerimisel on oluline arvestada:**

16.

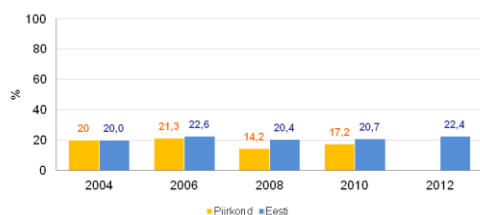
- ✓ Tulekahjude arv on viimastel aastatel vähenenud, see on alla 200 tööõnnetuse aastas. Kui 2011. aasta oli õnnelik aasta ning Viljandimaal ei olnud ühtegi tulesurma, siis järgnevad aastad päästevaldkonnas enam nii positiivsed ei olnud.
- ✓ Päästeteenistuse 2011. aastal alguse saanud ennetuskampaania uppumissurmade ennetamiseks oli paljulubav ning järgneval kahel aastal oli Viljandimaal oluliselt vähem uppumissurmasid. Kahjuks 2013. aasta tulemused ei toeta seda positiivset trendi.
- ✓ Kohalikel omavalitsustel on olemas kõrgendatud riskiga objektide ja juhtumikorralduste skeemid, kuid kodanike kaardistatud ohukohti on siiski veel liiga palju.
- ✓ Elanike kaasamine ohtude kaardistamisele tagab parema ülevaate valitsevast olukorrast ning aktiveerib inimesi märkama ja sekkuma (12 kohalikust omavalitsusest on aktiivseid kõigest 2).
- ✓ Viljandimaal on iga aastaga suurenenud tööõnnetuste koguhulk ja ka raskete tagajärgede või surmaga lõppenud õnnetuste arv.

#### 4. TERVISLIK ELUVIIS



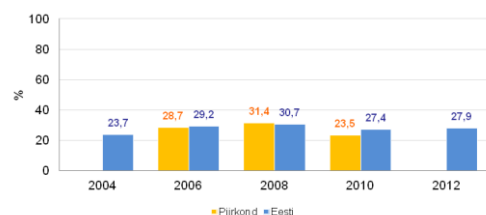
Joonis 45. Oma tervist heaks või üsna heaks hinnanud tööeliste elanike osakaal.

Allikas: Tervise Arengu Instituut



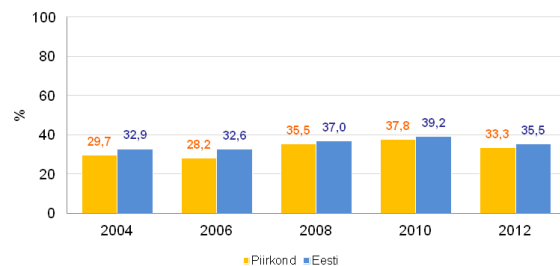
Joonis 46a. Tööeliste elanike osakaal, kes vähemalt kuuel päeval nädalas söövad värsket juurvilja.

Allikas: Tervise Arengu Instituut



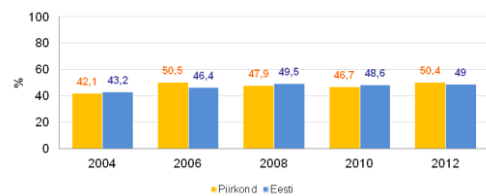
Joonis 46b. Tööeliste elanike osakaal, kes söövad vähemalt kuuel päeval nädalas värskaid puuvilju või marju.

Allikas: Tervise Arengu Instituut



Joonis 47. Tööeliste osakaal, kes teevad tervisesporti vähemalt kaks korda nädalas.

Allikas: Tervise Arengu Instituut

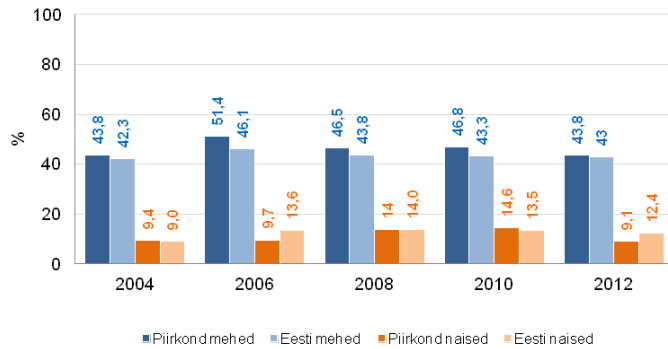


Joonis 48. Ülekaaluliste ja rasvunute (tööeliste) tööeliste osakaal kõigist tööelistest.

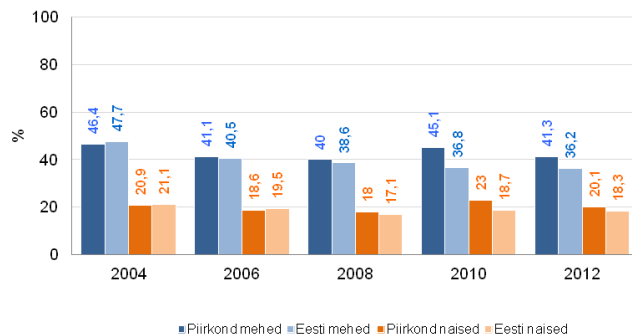
Allikas: Tervise Arengu Instituut

#### TE arengu planeerimisel on oluline arvestada:

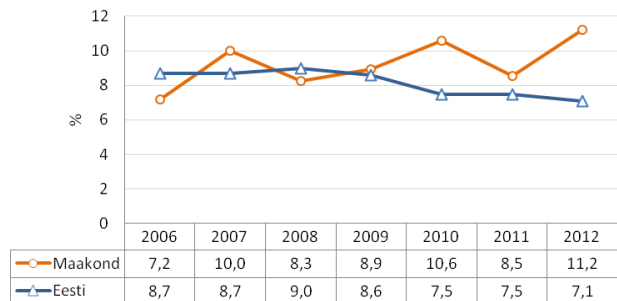
- ✓ Oma tervise hinnangu puhul on tegu inimese enda arvamusel oma tervisliku seisundi kohta. Viljandimaa vastajate hinnang oma tervisele on Eesti keskmisest natuke madalam. Tervise Arengu Instituudi koostatud uuringu „Paikkonna tervisemõjurite uuring 2011. Viljandimaa raport“ (TAI RAPORT) põhjal annavad hinnangu „hea“ pigem nooremad ja kõrgharidusega Viljandimaa inimesed.
- ✓ Viljandimaa inimesed söövad Eesti keskmisest vähem puu- ja juurvilju. Seda kinnitab ka TAI RAPORT. Puu- ja juurvilju sööd vähe pigem mehed, vanemaealised, madalama haridustasemega, töötud ja ilma lasteta elavad leibkonnad.
- ✓ Ülekaaluliste ja rasvunute osakaal Viljandimaal (50,4%) on sarnane Eesti keskmisega. TAI RAPORT väidab, et ülekaalulised on pigem noored, ilma elukaaslaseta elavad inimesed ja pered, kus lapsed on juba täiskasvanud ja kodust lahkunud.
- ✓ Tervisespordi harrastajaid on sama palju kui Eestis keskmiselt, samas on see olnud aastate vältel üsna muutumatu.



Joonis 49. Vähemalt mõned korrad nädalas alkoholi tarvitavate (tööeliste) elanike osakaal, soo lõikes.  
Allikas: Tervise Arengu Instituut



Joonis 50a. Igapäevaste suitsetajate osakaal tööelistest elanikest.  
Allika: Tervise Arengu Instituut



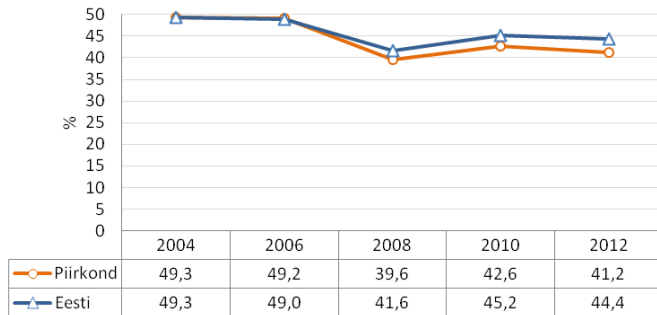
Joonis 50b. Raseduse ajal suitsetavate naiste osakaal kõigist sünnitanutest.

Allikas: Tervise Arengu Instituut

**TE arengu planeerimisel on oluline arvestada:**

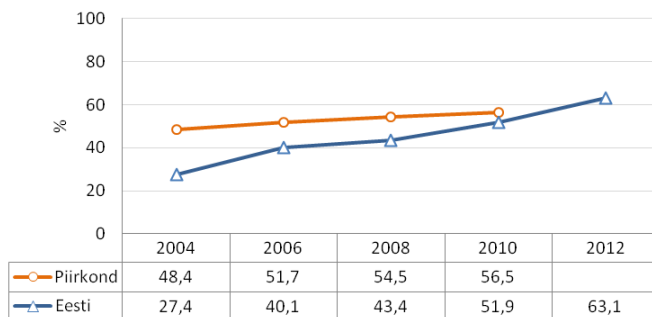
18.

- ✓ Alkoholi tarvitamine on aastate lõikes vähenenud ja praeguseks on tarbimine väiksem kui Eestis keskmiselt. TAI RAPORTI järgi tarbivad korra nädalas ja rohkem pigem mehed, noored, töötud ja täisealiste lastega leibkonnad. Lisaks tarbivad pigem need, kellel on ka muu tervisele riski omav käitumine (narkootikumide kasutamine, kaitsmata seksuaalvahekorrad jne) ja kes valdavalt hindavad oma tervist heaks ning kellel ei ole haigustest tulenevaid piiranguid.
- ✓ Viljandimaal on igapäevaseid suitsetajaid 30,7%, mis on sarnane Eesti keskmisega (27,3%). TAI RAPORTI järgi on Viljandimaa igapäevasuitsetaja pigem mees, töötu, madalama haridusega, aga samas kõrgema ostujõuga.
- ✓ Suitsetamine on kerge langustrendiga, kahjuks ei saa seda täheldada Viljandimaa rasedate naiste seas.



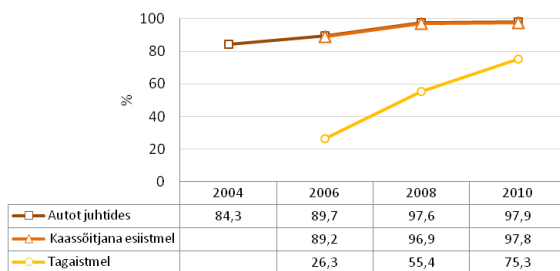
Joonis 51. Mitte kunagi kondoomi kasutanute osakaal kogu tööealisest elanikkonnast.

Allikas: Tervise Arengu Instituut



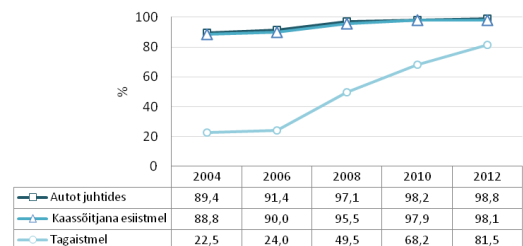
Joonis 52. Peaaegu alati helkuri kandjate osakaal tööealisest elanikkonnast.

Allikas: Tervise Arengu Instituut



Joonis 53a. Peaaegu alati turvavööd kasutanute osakaal piirkonna tööealisest elanikkonnast.

Allikas: Tervise Arengu Instituut



Joonis 53b. Peaaegu alati turvavööd kasutanute osakaal Eesti tööealisest elanikkonnast.

Allikas: Tervise Arengu Instituut

**TE arengu planeerimisel on oluline arvestada:**

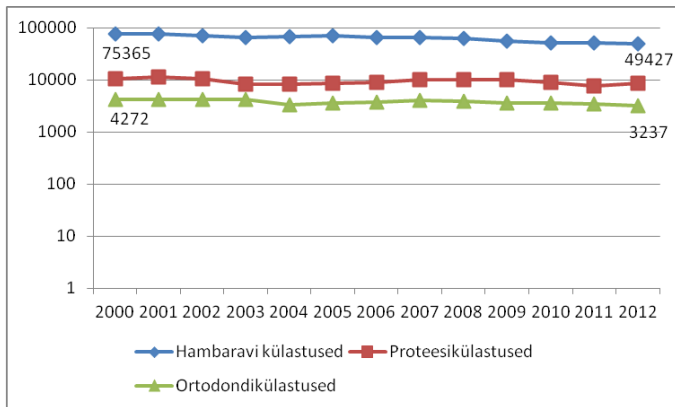
19.

- ✓ Viljandimaa inimesed on riskivama seksuaalkäitumisega kui Eestis keskmiselt. Juhupartneriga seksuaalvahekorras olles kasutab TAI RAPORTILE tuginedes kõigest 36% vastajatest kondoomi. Riskijad on pigem mehed ja vanemaealised.
- ✓ Viljandimaa elanikud on paremad helkurikandjad kui Eesti elanikud keskmiselt. 72% TAI RAPORTILE vastajatest Viljandimaal kannab helkurit alati või enamasti, see on rohkem kui Eesti keskmine. Korralikumad helkurikandjad on pigem naised ja keskealised inimesed.
- ✓ Viljandimaal on juhina ja kaassõitjana eesistmel turvavöö kasutamise harjumused sarnased Eesti keskmisega, kuid tagaistmel kaassõitjana kasutatakse turvavööd harvem. Samas saab TAI RAPORTILE tuginedes väita, et 2011. aastal olid Viljandimaa inimesed Eesti keskmisest hoolsamad turvavöökinnitajad ka tagaistmel. Vastavalt siis Viljandimaal 67% ja Eestis 59% vastajatest suleb turvavöö ka tagaistmel.



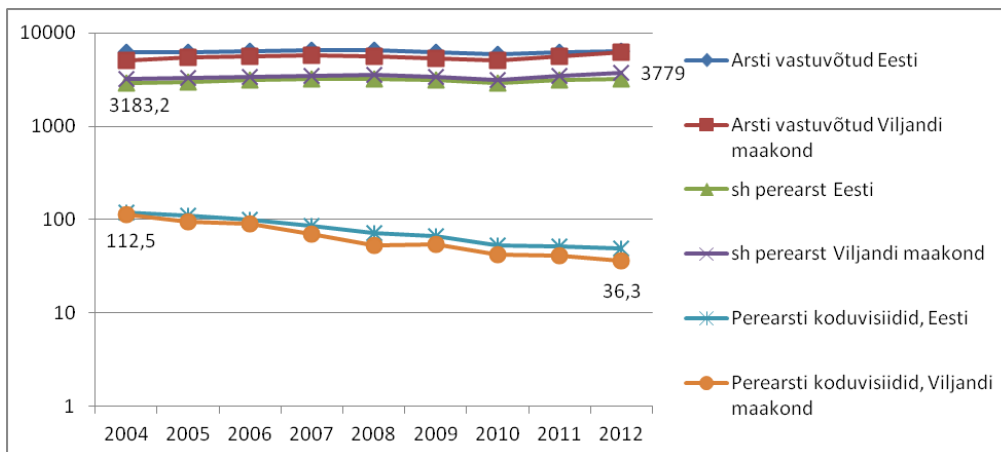
## 5. TERVISETEENUSED

### Tervishoiuteenused



Joonis 54. Hambaravi külastused Viljandi maakonnas.

Allikas: Tervise Arengu Instituut



Joonis 55. Arstide sh perearstide ambulatoorsed vastuvõttud ja koduviisiidid 1000 elaniku kohta.

Allikas: Tervise Arengu Instituut

#### TE arengu planeerimisel on oluline arvestada:

20.

- ✓ Praegu on Viljandi maakonna elanikele arstiabi kättesaadavus kõikides etappides valdavalt tagatud.
- ✓ Perearstiabi on kättesaadav, kuid üha keerulisem on leida maapiirkonna praksistesse arste. Iga prakse koondamine teeb teenuse kättesaadavuse keerulisemaks.
- ✓ Probleemiks on erinevate eriarstide teenuse kättesaadavus, mis aastati varieerub. Eriarsti vastuvõtu ootejärjekord võib kesta 2–4 kuud.
- ✓ 2012. aastal tegutses maakonnas 34 hambaarsti, seega 1 hambaarst ca 1400 inimese kohta (norm eeldab 1 hambaarsti vähemalt 1800 inimese kohta). Iseküsimus on, kui taskukohane on hambaraviteenus Viljandimaa inimestele.
- ✓ Viljandimaal on aktiivravi osutav üldhaigla, SA Viljandi Haigla. Erinevalt teistest maakondade üldhaiglatest on Viljandi haiglas ka psühhiaatrikliinik.
- ✓ Alates 2013. aastast pakub Viljandimaal erakorralist meditsiiniabi SA Tartu Kiirabi (kiirabibrigaadid asuvad Abja-Paluoja, Suure-Jaanis, Viljandi kesklinnas).
- ✓ Lisaks tegutseb maakonnas kolm hooldusravihaiglat (Abja Haigla, Lõhavere Ravi- ja Hooldekeskus ning Viljandi Haigla õendus-hoolduskeskus).
- ✓ On võimalik kasutada koduõendusteenust, mille eest maksab haigekassa või inimene ise.

## Nõustamisteenuste kättesaadavus

Tabel 2. Valik nõustamisteenuseid Viljandimaal

Teenuse nimi	Asutus
Tööhõive	Viljandimaa Rajaleidja keskus
	Eesti Töötukassa Viljandimaa osakond
Peretugi	Viljandimaa Nõustamis- ja Õpiabikeskus „Vasem Parem“
	MTÜ Nõutuba - võlanõustamine
	Joonase Nõuandla OÜ
	Viljandi Linnavalitsus - lastekaitse
	Viljandi Maavalitsus - lastekaitse
	Raseduskriisinõustamine
	Päikesekillu Perekeskus
	Ohvriabi
	Viljandi Naiste Varjupaik
	Viljandimaa puuetega Inimeste Nõukoda
	Tervis
	Terviseameti Lõuna talituse Viljandimaa esindus
	Viljandi Maavalitsuse tervisetuba
	Polikliiniku Kopsukabinet
	Anonüümsed alkohoolikud (AA) Viljandimaa rühm
	Alkohoolikute lähedaste Viljandi tugirühm

Allikas: Viljandi Maavalitsus

## TE arengu planeerimisel on oluline arvestada:

21.

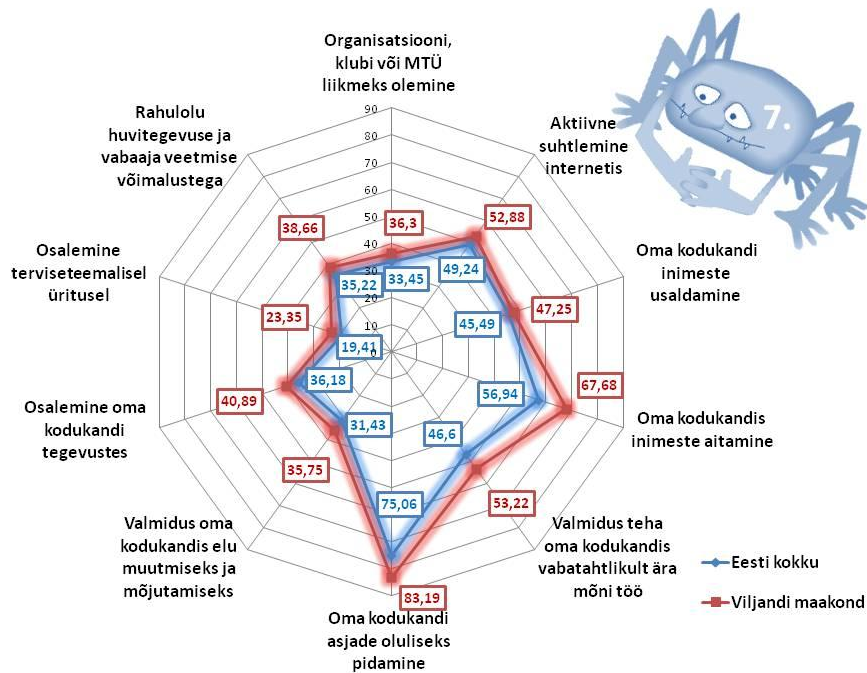
- ✓ Viljandimaal on aastate vältel edukalt arendatud kvaliteetseid ja mitmekülgseid nõustamisteenuseid, mis valdavalt sõltuvad kahjuks projektide rahastusest.
- ✓ Sageli ei jõua info teenusest abivajajateni.
- ✓ Osa teenuseid pakutakse regulaarselt maakonna kõikidesse piirkondadesse (karjäärinõustamine, lastekaitse), kuid samas on mitmeid teenuseid, mida saab ainult maakonnakeskusest.
- ✓ Lisaks maakondlikele nõustamisteenustele on võimalik abi leida riiklikelt interneti-, telefoni- jm nõustamisteenustelt.
- ✓ Nõustava ja samas järelevalveinstitutsioonina on väga olulisel kohal Terviseameti Lõuna talituse Viljandimaa esindus. Ameti üheks oluliseks tegevusvaldkonnaks on koolide ning laste- ja sotsiaalasutuste pakutavate teenuste järelevalve. Eesmärgiks on juhtida tähelepanu tervisekaitsealastele puudustele ja seeläbi aidata kaasa laste ja hooldekoduklientide tervislikuma õppe-, kasvatus- ja elamiskeskkonna loomisele. Igal aastal teostatakse pea 400 konsultatsiooni.

## II VILJANDIMAA ELANIKE TERVISE PEAMISED PROBLEEMVALDKONNAD JA SEKKUMISVAJADUSED

- ✓ Viljandimaa rahvastik väheneb järjepidevalt nii väljarände kui ka negatiivse iibe tõttu. Tööealised inimesed suunduvad elama, õppima ja tööle suurlinnadesse ning välismaale.
- ✓ Viljandimaa on Eestis üks kiiremini kahaneva rahvaarvuga maakondi ning üha keerulisem on Viljandimaa piirialadel pakkuda kvaliteetseid ja mitmekesiseid (tervise)teenuseid.
- ✓ Elanikkond vananeb, pea veerand Viljandimaa elanikest on vanemad kui 65 aastat. Laste arv on viimase 10 aasta vältel vähenenud pea poole võrra.
- ✓ 25–34-aastaseid naisi on maakonnas üha vähem, sellesse vahemikku jääb aga Eesti esmas- ja korduvsünnitajate keskmine vanus. Viljandimaa iive on negatiivne, üheks teguriks noorte naiste vähenemine maakonnas. Sündide arv on oluliselt vähenenud.
- ✓ Viljandimaal on tervisekaotus sagedamini põhjustatud enneaegsetest surmadest. Enneaegsetest surmadest ca 27% (TAI, 2012) on põhjustatud vereringeelundite haigustest. Teisel ja kolmandal kohal on enneaegse surma põhjustajatena pahaloomulised kasvajad ja välispõhjustused.
- ✓ Viljandimaa varajase suremuse (enne 65. eluaastat) määr on aastatega vähenenud
- ✓ Õnnetustest tingitud surmade osakaal on langustendentsiga. Vähenenud on ka alkoholisurmade osakaal.
- ✓ Viljandimaa naiste suremus südame-veresoonkonna haigustesse on langeva trendiga, meeste suremusnäitajad on vastupidise trendiga.
- ✓ Esmahaigestumus pahaloomulistesse kasvajatesse on tõusva trendiga.

### 1. Sotsiaalne sidusus ja võrdsed võimalused

- 1.1. Viljandimaal siseneb tööturule üha vähem inimesi, see mõjutab oluliselt erinevate erialade spetsialistide olemasolu, see omakorda mõjutab (kvaliteetse) teenuse pakkumist.
- 1.2. Eesti keskmisega võrreldes on Viljandimaal inimestel väiksem sissetulek, teenused on sageli kaugel (keskuses). Sellest tulenevalt on inimestel vähem vahendeid tervislike valikute – toitumine, liikumisaktiivsus, sõltuvusainete tarbimise harjumused, turvavahendite soetamine/kasutamine – tegemiseks.
- 1.3. Pakutavad (tervise)teenused peavad olema kompaktsed, spetsialistide koondamist võimaldavad ja nende ressursse säästvad.
- 1.4. Väiksemate sissetulekutega inimestel – üksikemad, madalapalgalised spetsialistid (lasteaiaõpetajad, sotsiaaltöötajad jne), tugipered, omastehooldajad, eakad, ääremaal elavad inimesed jt – pole piisavalt toetavaid võrgustikke. Tugivõrgustike algatamise ja rakendamise toetamine peab olema prioriteet.
- 1.5. Info tervist edendavate teenuste (sh Viljandi maavalitsuse tervisetuba) kohta on hajutatud ja raskesti leitav, levitatakse valdavalt elektroonselt. Oluline on infolevi kaasajastamine ja mitmekesistamine.
- 1.6. Koostööpartnerid vajavad selget sõnumit nende olulisusest, sh avalik tunnustamine. Vajalik koostööpartnerite kaardistus, sh nende tegutsemisaktiivsuse taseme määramine ning nendevahelise kommunikatsiooni plaani koostamine. (Tegevus võiks olla mastaapne – maakonna kõiki tegevusvaldkondi hõlmav).
- 1.7. Vabaühenduste olemasolu ja aktiivsus toetab oluliselt paikkonna sotsiaalset sidusust, mis omakorda mõjutab paikkonna elanike tervise olukorda. Suurema hulga kolmanda sektori kaasamine maakondlikesse tervisedenduslike tegevustesse – vabatahtlike rakendamise plaan. Tervisetöötajate võrgustiku motiveerimine ja arendamine.
- 1.8. Vabaühendused on suur jõud, see on valdkond, kuhu peab panustama aina rohkem. Vabatahtlike süsteemne toetamine ja tunnustamine.



Joonis 56. Viljandimaa positsioneerub kogukonnatunde ja sotsiaalsete suhete kaardistamisel maakondadest 7. kohale – keskmise arvutamisel aluseks 10 väidet. Vastajate osakaal, kes olid väidetega täiesti või pigem nõus.

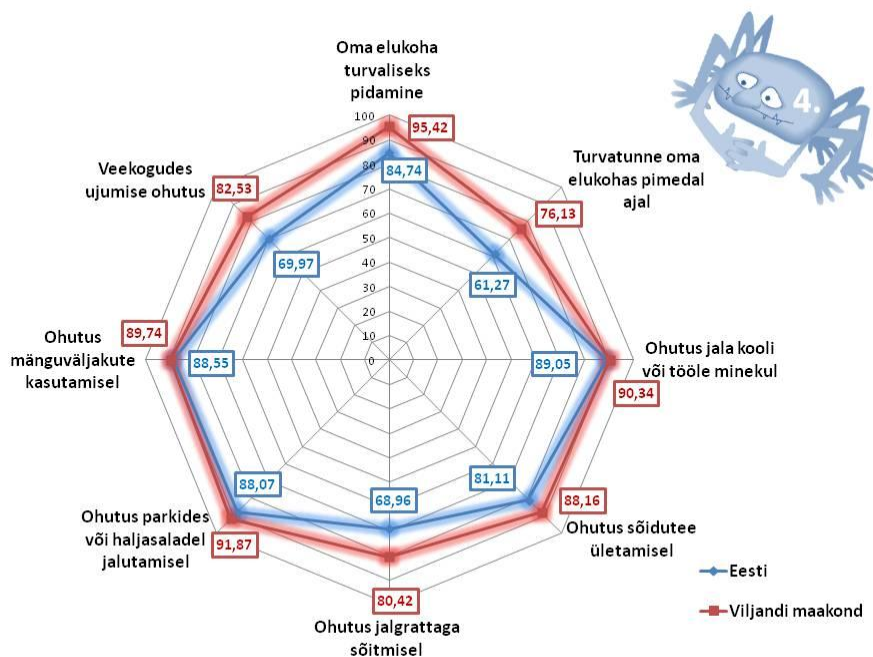
Allikas: Tervise Arengu Instituut, paikkonna tervisemõjurite uuring 2011

## 2. Laste ja noorte turvaline ning tervislik areng

- 2.1. Laste ja noorte tervise ning tervisekäitumise kohta regulaarselt kogutav maakondlik statistika peab olema järjepidev. Info kogumine loob eeldused maakondliku ennetustegevuse paremaks planeerimiseks.
- 2.2. Lapsi on koolis üha vähem ja koolidel on järjest keerulisem pakkuda mitmekülgseid kvaliteetseid teenuseid (spetsiaalse aine õpetajad, nõustamised, huvitegevus jne), lisaks peavad koolid üha rohkem tegelema sotsiaalsete probleemidega. Olukorda leevendaks ja toetaks koolipere kaasavate, samas vähe ressursse nõudvate ning lihtsalt kooliellu integreeritavate tegevuste pakkumine. Koolid võtavad hea meelega vastu ka valmis teenuseid – loengud koos makstud lektoriga jm analoogsed tegevused.
- 2.3. Laste ja noorte tervisekäitumine on halb, sellest tulenevalt on halvad ka tervisenäitajad (rühihäired, ülekaalulisus, vigastused). Laste ja noorte tervisekäitumist mõjutab oluliselt ümbritsev keskkond, mis ei ole alati tervist toetav. Üheks keskkonda parandavaks meetodiks on tervist edendava lasteaija ja tervist edendava kooli ideoloogia rakendamine, mis loob eeldused paremateks tervisevalikuteks. Võrgustike arenguks maakonnas on oluline paikkonna otsustajate poliitiline toetus.
- 2.4. Vanemate vähene teadlikkus laste tervist ohustavast riskikäitumisest – sageli on lapsevanem ise halvaks eeskujuks ning tal on suhtumine „Minu lapsega seda ei juhtu“, veel sagedamini aga kohtab täiskasvanute ükskõiksust. Ennetavaks meetmeks oleks süsteemsem maakondlik lapsevanemate kaasamine, koolitamine, nõustamine ja infolevi ning lastevanemate osalusmotivatsiooni tõstmine tööandjate kaudu.
- 2.5. Spetsialistide (õpetajad, lastepsühholoogid, sotsiaaltöötajad, huvijuhid, treenerid ja logopeedid jne) suur koormatus ei võimalda osaleda tervisetevõttes, -kampaaniates, mis teeksid elu haridusasutuses mitmekesisemaks ning võimaldaksid enam omandada sotsiaalse toimetuleku oskusi.
- 2.6. Jätakuvalt on väga olulisel kohal laste vigastuste ennetamine suunaga uute sidusgruppide kaasamine ennetustöösse, et tagada teemale laiemat kõlapinda.

### 3. Tervislik elu-, õpi- ja töökeskkond

- 3.1. TET-, TEK- ja TEL-võrgustiku ideoloogiaga e tervist avalikult toetavaid ettevõtteid on Viljandimaal vähe. Võrgustike arenguks maakonnas on oluline paikkonna otsustajate poliitiline toetus e ressursside suunamine võrgustike arenguks.
- 3.2. Viljandimaal on hulgaliselt institutsioone (haigla, maanteeamet, pääste- ja politseijaoskond, perearstikeskused, spordiklubid ja -liit, külakeskused, noortekeskused, raamatukogud jne), kes tegelevad nn psühhosotsiaalse või füüsilise tervisekeskkonna (turvalisuse) loomisega. Sageli on neil sarnased eesmärgid, aga seda püütakse ellu viia üksi. Säästlikum oleks kooskõlastada eesmärgid ja tegevused ning ühitada ressursid. (Näited: ametkondade ennetustegevus, mis on suunatud populatsioonile, ühised infopäevad; tervisesportlased kaardistavad terviseradade kvaliteeti jne)
- 3.3. Inimesed on vähe teadlikud elu-, töö- ja õpikeskkonnast tulenevatest terviseriskidest ning nende maandamise meetmetest. Enama info hankimiseks tehakse vähe algatusi (nõustamise ja koostööalgatuse pöördumisi maavalitsuse tervisetuppa, terviseametisse, tööinspektsiooni jne), valdavalt oodatakse pakkumisi ja ettekirjutusi.
- 3.4. Viljandimaal on hulgaliselt spordirajatisi (k.a terviserajad ja kergliiklusteed), kuid puudub ülevaade nende kvaliteedi ja kasutatavuse/koormuse kohta.
- 3.5. Viljandimaad peetakse turvaliseks maakonnaks. Üheks turvalisust toetavaks tegevuseks on lähtumine rahvusvahelise võrgustiku Safe Community (SC) mudelist. Turvalisuse tagamiseks on olulised kõik kuus [SC indikaatorit](#).



Joonis 57. Viljandimaa posioneerub kogukonna turvalisusele hinnangu andmisel maakondadest 4. kohale – keskmise arvutamisel aluseks 8 väidet. Vastajate osakaal, kes olid väidetega täiesti või pigem nõus.

Allikas: Tervise Arengu Instituut, paikkonna terviseõjurite uuring 2011

#### 4. Tervislik eluviis

- 4.1. Täiskasvanud elanikkonna tervisekäitumine on valdkonniti erinev. Toitumis- ja liikumisharjumusi kajastavas käitumises olulisi positiivseid muutusi ei ole. Seksuaalkäitumises ollakse pigem jätkuvalt tervisega riskivad. Legaalsete sõltuvust tekitavate ainete tarbimisel võib täheldada mõningat positiivset tervisekäitumise trendi. Samas suitsetavad Viljandimaa rasedad naised üha rohkem. Kõige positiivsem ja tervist toetavam muutus on toimunud liikluskäitumises – kantakse rohkem helkurit ja kinnitatakse autos sõites turvavöö. Viljandimaa täiskasvanud elanikkonnale suunatud ennetustegevus peab olema hoolikalt valitud, sihtgrupipõhine. Sihtgrupi ja tervisesekkumiste meetodika valik peab olema tõenduspõhine.
- 4.2. Oma tervise hindavad heaks pigem nooremad ja kõrgharidusega Viljandimaa inimesed. Neil on rohkem võimalusi suhtlemiseks ja valikuteks. Samas peavad tervisevalikud olema kõigile võrdsed ja lihtsad. Inimesed ei teadvusta, mis on tervise teenus ja et seda on võimalik väheste vahenditega pakkuda ka iseendale (jalutamine, jooksmine terviserajal). Samas on teenuse tarbimine sageli logistiliselt keeruline ja inimene ei ole piisavalt motiveeritud, et seda tarbida.
- 4.3. Täiskasvanud elanikkonnale suunatud terviseinfo peab olema sihtgrupispetsiifiline ja lihtsalt kättesaadav. Tervisealast uudset teavet on palju, aga see peab olema tõenduspõhine ning sihtgrupi jaoks õigel ajal ja õiges kohas.
- 4.4. Täiskasvanud elanikkonnale suunatud ennetustegevus peab olema paeluv, isiklikku huvi ja kasu tekitav. Selle saavutamiseks peavad Viljandimaa inimesed olema kaasatud tervisedenduse arenguprotsessidesse ja -tegevustesse, sh vajaduste analüüsi, planeerimisse, sekkumiste elluviimisse, hindamisse, otsuste tegemisse ning ressursside kontrollimisse. Kaasatust aitavad tagada toetavad võrgustikud – tervisetootajad, TET, TEK, TEL, TEH ja teised koostööpartnerid.

#### 5. Tervise teenused

- 5.1. Tervishoiu- ja nõustamisteenused on maakonnas valdavalt olemas, aga on liiga vähe infot selle kohta, kus ja kuidas teenust saada (sageli on teenus tarbija jaoks kallis ja/või kaugel). Maakonna teenusepakkujatel puudub ühine infoväli(-portaal). Info sageli ainult elektroonne, seega ei jõua vajalik info kogu vajaliku sihtgrupini. (Statistikaameti 2013. aasta andmetel oli Viljandimaal 64,7%-l leibkondadest internetiühendus).
- 5.2. Viljandi maakonnas tegutseb palju tervisevaldkonna institutsioone (tervishoiu-, hooldus- ja nõustamisteenust pakkuvad asutused), kes teevad koostööd juhtumipõhiselt või kui seda nõuab mingi kõrgem võim (rahastaja, poliitika). Tervisevaldkonna institutsioonidel puudub ühine, järjepidev ja planeeritud maakondlik koostöö- ja/või arenguplaan, mis säästaks pikas perspektiivis kõigi teenusepakkujate ressursse.

### III VILJANDIMAA TERVISEDENDUSE TEGEVUSKAVA 2014 - 2017

#### MISSIOON

Viljandi maavalitsus, tervisenõukogu ja tervisetoa juhtimisel, aitab luua tervist toetavat elukeskkonda Viljandimaa elanikele, paikkonna inimeste teadlikkuse tõstmise ja kohalike terviseprobleemide lahendamisse kaasamise kaudu.

#### VISIOON

Tagada maakonna tervisedenduse valdkonna jätkusuutliku arengu korraldamine ja planeerimine aastani 2020, et luua eeldused ja tingimused Viljandi maakonna inimeste terviseindikaatorite paranemiseks.

1. Valdkond: Sotsiaalne sidusus ja võrdsed võimalused								
Valdkonna strateegiline eesmärk: Maakondlikud tervisedenduslikud planeeringud ja sekkumised teostatakse maksimaalselt erinevaid sihtgrupe informeerides ja kaasates, tagades sellega sotsiaalset sidusust ja võrdseid võimalusi Viljandimaa elanikele.								
Prioriteet	Eesmärk	Tegevused	Mõõdikud/ sihtväärtused	Tulemus	Vastutajad	Ressursid	Koostöö- partnerid	Riskid
1.1. Tervisedenduse (TE) valdkonna info on hästi kättesaadav kõigile Viljandimaa elanikele, sõltumata soost, haridusest, sissetulekust ega	1.1.1. Edastada TE valdkonna infot võimalikult paljudele sihtgruppidele.	1.1.1.1. TT kodulehe uuendamine - kaasajastamine, mitmekesistamine.	Kodulehe klikkide arv	2014 – 120 000 2015 – 121 000 2016 – 122 000 2017 - 123 000	MV tervisetuba, tervisenõukogu ja vigastuste ennetamise töögrupp (VVET)	MV hallatav riigi eelarve, VOL, TAI ja haigekassa rahastus	TN; VVET, TEL; TEK, TET jne	Aja faktor - ei suudeta piisavalt kiiresti uuendusi ja uudiseid seada; koostööpartnerite vähenemine aktiivsus kodulehele info edastamisel ja selle lugemisel

muudest sotsiaalsetest teguritest.		1.1.1.2. TE facebookis TE info kajastamine. Gruppide, sündmuste, kampaaniate loomine antud keskkonnas	Teadete arv	Alates 2014.a. 10 teadet kuuse 120 teadet aastas	MV tervisetuba ja tervisenõukogu	MV hallatav riigi eelarve, VOL, TAI ja haigekassa rahastus	TN; VVET, TEL; TEK, TET jne	Aja faktor - ei suudeta pidevalt kiiresti uuendusi ja uudiseid seada; FB "sõprade vähene aktiivsus
		1.1.1.3. TE valdkonna infopäevad.	Infopäevade arv	24 koosolekut, infopäeva aastas	MV tervisetuba ja tervisenõukogu	MV hallatav riigi eelarve, VOL, TAI ja haigekassa rahastus	TN; VVET, TEL, TEK, TET jne	Alarahastamine
		1.1.1.4. TE info kajastamine paberkandjal.	Paberkandjal ilmunud info arv	8 x aastas	MV tervisetuba ja tervisenõukogu	MV hallatav riigi eelarve, VOL, TAI ja haigekassa rahastus	TN; VVET, TEL, TEK, TET jne	Alarahastamine
		1.1.1.5. TE info kajastamine listides, teadetetahvlitel	Kajastuste arv Uudiskirjade (TN) arv	120 teavitust 12uudiskirja	MV tervisetuba ja tervisenõukogu	MV hallatav riigi eelarve, VOL, TAI ja haigekassa rahastus	TN; VVET, TEL, TEK, TET jne	Aja faktor - ei suudeta pidevalt kiiresti uuendusi ja uudiseid edastada
1.2. TE valdkonna arengu planeerimise Viljandimaa elanike kaasamine, sõltumata soost, haridusest, sissetulekutest või muudest sotsiaalsetest	1.2.1. Kaasata TE valdkonna planeerimise võimalikult erinevaid sihtgrupe.	1.2.1.1. Terviseprofiili (TP) ja tegevuskava uuendamine	Dokument	2014 a. TP ja tegevuskava on uuendatud. Ühtlustamine maakondliku arengukavaga	MV tervisetuba ja tervisenõukogu	MV hallatav riigi eelarve, TAI	TN; VVET, TEL; TEK, TET jne	Alarahastamine



teguritest.							
	1.2.1.2. TP uuendamiseks ja muudeks arengutegevusteks avalik foorum.	Foorumite arv	2014 - 1 2015 - 1 2016 - 1 2017 - 1	MV tervisetuba ja tervisenõukogu	MV hallatav riigi eelarve, TAI ja haigekassa rahastus	TN; VVET, TEL; TEK, TET jne	Alarahastamine
	1.2.1.3. Tervisenõukogu ja Vigastute ennetamise töögrupi (VET) kaasamine ja võimestamine.	Koolituste (kl) ja koosolekute (ks) arv	2014 - ¼ 2015 - ¼ 2016 - ¼ 2017 - ¼	MV tervisetuba ja tervisenõukogu	MV hallatav riigi eelarve, VOL, TAI ja haigekassa rahastus	TN; VVET, TEL; TEK, TET jne	Alarahastamine
	1.2.1.4. Koostööpartnerite kaardistamine ja nende tegutsemisaktiivsuse taseme määramine.	Kaardistuse olemasolu	2014 - 1 2016 - 1	MV tervisetuba ja tervisenõukogu	MV hallatav riigi eelarve, VOL, TAI ja haigekassa rahastus	TN; VVET, TEL; TEK, TET jne	Alarahastamine
	1.2.1.5. Koostööpartnerite võimestamine ja kaasamine.	Koolituste (kl) ja koosolekute (ks) arv	2014 - 4/7 2015 - 4/7 2016 - 4/7 2017 - 4/7	MV tervisetuba ja tervisenõukogu	MV hallatav riigi eelarve, VOL, TAI ja haigekassa rahastus	TN; VVET, TEL; TEK, TET jne	Alarahastamine

Prioriteet	Eesmärk	Tegevused	Mõõdikud/ sihtväärtused	Tulemus	Vastutajad	Ressursid	Koostöö- partnerid	Riskid
		1.2.1.6. Tervisetöötajate võrgustiku motiveerimine ja arendamine. Tervisetöötajate kaasamine/rakendamise TE alastes tegevustesse	Koolituste ja koosolekute arv. Tervispäevade läbiviimine paikkondades tervisetöötajate poolt	2014 1 arengukoolitus 4 koosolekut 4 tervispäeva 2015 - 1 arengukoolitus 4 koosolekut 5 tervispäeva 2016 - 1 arengukoolitus 4 koosolekut 6 tervispäeva 2017- 1 arengukoolitus 4 koosolekut 6 tervispäeva	MV tervisetuba ja tervisenõukogu	MV hallatav riigi eelarve, VOL, TAI, Viljandi Haigla, Kodukandi liikumine.	TN; VVET, kodukandi liikumine,	Vähene huvi olla kaasatud
		1.2.1.7. Koostööpartnerite avalik tunnustamine.	Tunnustamise kordade arv (+ tunnustatavate arv)	2014 - 2 (+70) 2015 - 2 (+80) 2016 - 2 (+80) 2017 - 2 (+80)	MV tervisetuba ja tervisenõukogu	MV hallatav riigi eelarve, VOL, TAI ja haigekassa rahastus	TN; VVET, TEL; TEK, TET jne	Alarahastamine

<b>2. Valdkond:</b> Laste ja noorte turvaline ning tervislik areng Valdkonna strateegiline eesmärk: Laste ja noorte arengu, lihtsate, tervislike ja turvaliste valikute võimaldamine.								
Prioriteet	Eesmärk	Tegevused	Mõõdikud/ sihtväärtused	Tulemus	Vastutajad	Ressursid	Koostöö- partnerid	Riskid
2.1. Viljandimaa laste ja noorte tervisekäitumine* on tervist toetav. *Tervisekäitumine – toitumine, liikumine, seksuaalervis, turvavahendite kasutamine, sõltuvusainete tarbimise trendid.	2.1.1. Viljandimaa laste ja noorte tervisenäitajate muutus on positiivse trendiga (baasväärtus: lapsed kellel puudub terviseprobleem).	2.1.1.1. Tervise ning tervisekäitumise kohta regulaarse info kogumine – uuringud, statistika.	Infoallikate arv	2017 – 1 stat.kogumik	MV tervisetuba	MV hallatav riigi eelarve	TN; VVET, TEL; TEK, TET jne	Aja faktor - ei suudeta jälgida uute uurimuste teostamist. Infosulg. Alarahastamine
		2.1.1.2. Lastevanemate süsteemsem tervisekäitumise alane koolitamine ja maakonna TE alastesse tegevustesse kaasamine (koolitusvajaduse kaardistamine). Lastevanemate osalusmotivatsiooni tõstmine tööandjate kaudu	Koolituste arv / Kaasatute arv	2014 - 8/ 200 2015 - 8/ 225 2016 - 8/ 250 2017 - 8/ 275	MV tervisetuba ja tervisenõukogu	MV hallatav riigi eelarve, VOL, TAI ja haigekassa rahastus	TN; VVET, TEL; TEK, TET, SA Viljandi Haigla jne	Sihtgrupi huvi puudus. Alarahastamine

		2.1.1.3. Spetsialistide (õpetajad, sotsiaaltöötajad, huvijuhid, treenerid jne) tervisekäitumise alane koolitamine ja maak. TE alastesse tegevustesse kaasamine.	Koolituste arv / Kaasatute arv	2014 - 8/200 2015 - 8/200 2016 - 8/200 2017 - 8/200	MV tervisetuba ja tervisenõukogu	MV hallatav riigi eelarve, VOL, TAI ja haigekassa rahastus	TN; VVET, TEL; TEK, TET jne	Sihtgrupi huvi puudus. Alarahastamine
		2.1.1.4. Laste ja noorte maak. TE alastesse tegevustesse kaasamine.	Kaasatute arv	2014 - 500 2015 - 500 2016 - 500 2017 - 500	MV tervisetuba ja tervisenõukogu	MV hallatav riigi eelarve, VOL, TAI ja haigekassa rahastus	TN; VVET, TEL; TEK, TET jne	Sihtgrupi huvi puudus. Alarahastamine
		2.1.1.5. Haridusasutuste tervishoiutöötajate maak. TE alaste tegevuste planeerimisse ja korraldamisse kaasamine.	Kaasatute arv	2014 - 10 2015 - 10 2016 - 10 2017 - 10	MV tervisetuba ja tervisenõukogu	MV hallatav riigi eelarve	TN; TEL; TEK,	Sihtgrupi huvi puudus. Alarahastamine
2.2. Füüsiline- ja vaimne keskkond on Viljandimaa laste ja noorte tervist toetav.	2.2.1. Viljandimaa haridus- ja noorsootöösutuste osalus maakondlikes TE tegevustes on aktiveerunud.	2.2.1.1. Avatud Noortekeskustega ja -ühendustega koostööalgatused.	Algatuste arv	2014 - 3 2015 - 3 2016 - 3 2017 - 3	MV tervisetuba ja tervisenõukogu	MV hallatav riigi eelarve, VOL, TAI ja haigekassa rahastus	TN; VVET, TEL; TEK, TET jne	Sihtgrupi huvi puudus. Alarahastamine

	2.2.1.2. Ohukohtade kaardistamise kampaaniad lasteaedades.	Kampaanias osalenud asutute arv	2014 - 20 lasteaeda 2016 - 20 lasteaeda	MV tervisetuba ja tervisenõukogu	MV hallatav riigi eelarve, VOL, haigekassa rahastus	TN; VVET, TEL; TEK, TET jne	Sihtgrupi huvi puudus. Alarahastamine
	2.2.1.3. Riiklike kampaaniate (sh Suitsuprii klass) edastamine Viljandimaa haridusasutustele.	Suitsuprii kampaanias osalenud ja lõpuni jõudnud laste % Viljandimaa vastava vanuserühma kooliõpilastest	2014 - 18% 2015 - 18% 2016 - 20% 2017 - 20%	MV tervisetuba ja tervisenõukogu	MV hallatav riigi eelarve, TAI rahastus	TN; TEK	Sihtgrupi huvi puudus. Alarahastamine

**3. Valdkond:** Tervislik elu-, õpi- ja töökeskkond

Valdkonna strateegiline eesmärk: Eelduste ja tingimuste loomine tervise säilimist ja arenemist soodustavale füüsilisele ning psühhosotsiaalsele elu-, õpi- ja töökeskkonnale.

Prioriteet	Eesmärk	Tegevused	Mõõdikud/ sihtväärtused	Tulemus	Vastutajad	Ressursid	Koostöö- partnerid	Riskid
3.1. Füüsiline ning psühhosotsiaalne elu-, õpi- ja töökeskkond on viljandimaa elanike tervist toetav.	3.1.1. TE võrgustikega on liitunud uued liikmed.	3.1.1.1. Tervist Edendavate Lasteaedade võrgustiku arendamine.	Liitujate arv	2014 - 2 2015 - 1 2016 - 1 2017 - 1	MV tervisetuba ja tervisenõukogu	MV hallatav riigi eelarve, VOL, MTÜ Viljandimaa TEL	TN; TEL; MTÜ Viljandimaa TEL	Sihtgrupi huvi puudus. Alarahastamine
		3.1.1.2. Tervist Edendavate Koolide võrgustiku arendamine.	Liitujate arv	2014 - 1 2015 - 1 2016 - 1 2017 - 1	MV tervisetuba ja tervisenõukogu	MV hallatav riigi eelarve, VOL,	TN; TEK	Sihtgrupi huvi puudus. Alarahastamine
		3.1.1.3. Tervist Edendavate Töökohtade võrgustiku arendamine.	Liitujate arv	2014 - 1 2015 - 1 2016 - 1 2017 - 1	MV tervisetuba ja tervisenõukogu	MV hallatav riigi eelarve, TAI	TN; TET	Sihtgrupi huvi puudus. Alarahastamine

	3.1.2. Uued algatused tervisliku keskkonna loomiseks.	3.1.2.1. Spordirajatiste kvaliteedi ja koormuse kaardistamine.	Kaardistuse olemasolu	2014 - 2 2016 - 2	MV tervisetuba ja tervisenõukogu	MV hallatav riigi eelarve, TAI rahastus	TN ja Viljandimaa Sporiliit	Koostöö huvi puudus. Alarahastamine
		3.1.2.2. Terviseradade ja kergliiklusteede olukorra kaardistus.						
		3.1.2.3. Turvalisema KOV valimised	Valitu olemasolu	2014 - 1	MV tervisetuba ja tervisenõukogu	MV hallatav riigi eelarve, TAI; VOL, haigekassa rahastus	TN; VVET, jne	Koostöö huvi puudus. Alarahastamine
	3.1.3. Koostöö erinevate institutsioonidega (haigla, maanteeamet, pääste- ja politseijaoskond jne). Ühiste eesmärkide kooskõlastamine	3.1.2.4. Ühised infopäevad	Infopäevade arv	2014 - 2 2015 - 2 2016 - 3 2017 - 3	MV tervisetuba ja tervisenõukogu	MV hallatav riigi eelarve, TAI; VOL, haigekassa rahastus	TN; VVET, TEL; TEK, TET, SA Viljandi Haigla jne	Koostöö huvi puudus. Alarahastamine

**4. Valdkond:** Tervislik eluviis

Valdkonna strateegiline eesmärk: Viljandimaa elanike kehalise aktiivsuse suurenemine, toitumise muutumine tasakaalukamaks ja riskikäitumise vähenemine.

Prioriteet	Eesmärk	Tegevused	Mõõdikud/ sihtväärtused	Tulemus	Vastutajad	Ressursid	Koostöö- partnerid	Riskid
4.1. Viljandimaa elanike tervisekäitumine on tervist toetav.	4.1.1. Viljandimaa elanike tervisenäitajate muutus on positiivse trendiga.	4.1.1.1. Tervise ning tervisekäitumise kohta regulaarse info kogumine – statistika.	Infoallikate arv	2015 - 1 uuring 2017 - 1 uuring	TAI	TAI	TN	Uuring teostatud kuid kuna teostajaks on riik - viibib tagasiside.

	4.1.2. Viljandi maavalitsuse tervisetoa koolitustel ja kampaaniatel on iga aastaga aktiivsem osalus.	4.1.2.1. Tervise liikumise alase info edastamine läbi koolituste ja kampaaniate.	Tegevuste arv /osalejate arv	2014 - 30/10000 2015 - 30/10000 2016 - 30/10000 2017 - 30/10000	MV tervisetuba ja tervisenõukogu	MV hallatav riigi eelarve, TAI ja Viljandimaa Spordiliit	TN; VVET, TEL; TEK, TET jne	Sihtgrupi huvi puudus. Alarahastamine
		4.1.2.2. Tervisliku toitumise alase info edastamine läbi koolituste ja kampaaniate.	Tegevuste arv /osalejate arv (osaliselt hinnanguline)	2014 - 4/10000 2015 - 4/15000 2016 - 4/20000 2017 - 4/20000	MV tervisetuba ja tervisenõukogu	MV hallatav riigi eelarve, VOL, TAI ja haigekassa rahastus	TN; TEL; TEK, TET jne	Sihtgrupi huvi puudus. Alarahastamine
		4.1.2.3. Sõltuvusainete tarbimise ennetamise kohta info edastamine läbi koolituste ja kampaaniate.	Tegevuste arv /osalejate arv	2014 - 2/10000 2015 - 3/15000 2016 - 3/20000 2017 - 3/20000	MV tervisetuba ja tervisenõukogu	MV hallatav riigi eelarve, VOL, TAI ja haigekassa rahastus	TN; VVET, TEL; TEK, TET, Noortekogu jne	Sihtgrupi huvi puudus. Alarahastamine
		4.1.2.4. Tervist toetava turvalise käitumise (liiklus-, seksuaalkäitumine jne) alase info edastamine läbi koolituste ja kampaaniate.	Tegevuste arv /osalejate arv	2014 - 4/10000 2015 - 4/15000 2016 - 4/10000 2017 - 4/10000	MV tervisetuba ja tervisenõukogu	MV hallatav riigi eelarve, VOL, TAI ja haigekassa rahastus	TN; VVET, TEL; TEK, TET jne	Sihtgrupi huvi puudus. Alarahastamine
4.2. Keskkond on Viljandimaa elanike tervist toetav.	4.2.1. Kuritegevuse vähenemine ja ohukohtade likvideerimine.	4.2.1.1. Ohukohtade kaardistamise kampaaniad kohalikes omavalitsustes.	Osalevate KOV arv	2014 - 8 2015 - 8 2016 - 8 2017 - 8	MV tervisetuba ja tervisenõukogu	MV hallatav riigi eelarve, VOL ja haigekassa rahastus	TN; VVET, TEL; TEK, TET jne	Sihtgrupi huvi puudus. Alarahastamine

		4.2.1.2. Uued algatused elanike kaasamiseks turvalisuse edendamiseks – turvaliin, ohuliin jne.	Algatuste arv	2014 – 2017 - 2	MV tervisetuba ja tervisenõukogu	MV hallatav riigi eelarve, VOL ja haigekassa rahastus	TN; VVET, TEL; TEK, TET jne	Sihtgrupi huvi puudus. Alarahastamine
4.3. Teenust pakkuvad asutused* on maakonna elanike tervist toetavad *Asutused – omavalitsus, toidukauplused; toitlustusettevõtted; spordiklubid; toitumis-, liikumisnõustamised jne.	4.3.1. Uued koostööalgatused ja -vormid tervist toetava teenuse pakkumiseks.	4.3.1.1. Omavalitsuste TP ja tervisedenduse tegevuskavade koostamine.	Omavalitsuste TP arv	2014 - 2 2015 - 2 2016 – 2 2017 - 2	MV tervisetuba ja tervisenõukogu	MV hallatav riigi eelarve, TAI	TN; VOL	Sihtgrupi huvi puudus. Alarahastamine
		4.3.1.2. Koostöös Viljandimaa Spordiliiduga tervisespordi propageerimine – spordiklubide kaasamine ja ühiste ürituste korraldamine	„Avatud uste“ kordade arv ja kampaaniaga liitunud klubide arv.	2014 - 4/16 2015 - 4/17 2016 - 4/18 2017 - 4/19	MV tervisetuba ja tervisenõukogu	MV hallatav riigi eelarve, TAI	TN; Spordiliit	Sihtgrupi huvi puudus. Alarahastamine
		4.3.1.3. Toidukaupluste ja toitlustusettevõtetega koostöö algatamine.	Algatuste arv	2014 – 1 2015 - 1 2016 – 1 2017 - 1	MV tervisetuba ja tervisenõukogu	MV hallatav riigi eelarve, TAI	Ettevõtted,;TN; TEL; TEK, TET jne	Sihtgrupi huvi puudus. Alarahastamine



5. Valdkond: Tervise teenused								
Valdkonna strateegiline eesmärk: Tagada Viljandimaa inimestele kvaliteetne info tervise teenuste kättesaadavuse kohta								
Prioriteet	Eesmärk	Tegevused	Mõõdikud/ sihtväärtused	Tulemus	Vastutajad	Ressursid	Koostöö- partnerid	Riskid
5.1. Tervise teenuste kohta käiv info on Viljandimaa elanikele lihtsalt kättesaadav.	5.1.1. Tervise teenuste info levitamiseks uute algatuste arv on suurenenud.	5.1.1.1. Tervise teenuse pakujate ühise infovälja loomine TE kodulehel ja infopäevade kujul.	Toote valmimine	2015 – ühine elektroonne infoväli	MV tervisetuba ja tervisenõukogu	MV hallatav riigi eelarve, TAI ja haigekassa rahastus	TN; VVET, TEL; TEK, TET jne	Alarahastamine
		5.1.1.2. Tervise teenuse pakujate ärgitamine enda teenuse reklaamimiseks.	Infoväljaga liitujate arv	2015 – 5 2016 – 6 2017 - 7	MV tervisetuba ja tervisenõukogu	MV hallatav riigi eelarve, TAI ja haigekassa rahastus	TN; VVET, TEL; TEK, TET jne	Alarahastamine
		5.1.1.3. Tervise valdkonna institutsioonide (tervishoiu-, hooldus- ja nõustamisteenust pakuvad asutused) ühine, järjepidev, planeeritud koostöö	Arenguplaani koostamine	2014 - 1	MV tervisetuba ja tervisenõukogu	MV hallatav riigi eelarve, TAI ja haigekassa rahastus	TN; VVET, TEL; TEK, TET jne	Alarahastamine. Koostöö huvi puudus

## KASUTATAUD ALLIKAD

Eesti Statistika (2013) Eesti piirkondlik areng. Tallinn

Eesti Statistika - Statistika andmebaas. <http://pub.stat.ee/px-web.2001/dialog/statfile2.asp> (30.12.2013 - 13.01.2014)

Maavalitsuse terviseprofiili indikaatorite andmesisestustabel. <http://www.terviseinfo.ee/et/tervise-edendamine/tervise-edendamine-paikkonnas/paikkonna-terviseprofiil/abimaterjalid-terviseprofiili-koostamiseks> (16.12.2013)

Paap, E. (2011). Lisa. Viljandimaa terviseprofiil 2011 ja Tervisedenduse tegevuskava 2010-2013. Viljandi Maavalitsuse Tervistuba.

Paap, E. jt (2010). Viljandimaa terviseprofiil ja Tervisedenduse tegevuskava 2010-2013. Viljandi Maavalitsuse Tervistuba.

Sotsiaalministeerium (2008). Rahvastiku tervise arengukava 2009–2020. Tallinn

Tervise Arengu Instituut Tervisestatistika ja terviseuuringute andmebaas. <http://pxweb.tai.ee/esf/pxweb2008/dialog/statfile2.asp> (30.12.2014 – 13.01.2014).

Tilts, I. (2010). Kohaliku omavalitsuse ja maakonna terviseprofiili koostamine. Juhised. Tervise Arengu Instituut. Tallinn.

Viilmann, K. jt (2013). Paikkonna tervisemõjurite uuring 2011. Viljandimaa raport. Tervise Arengu Instituut. Tallinn.