



IDA-VIRU MAAKONNA

TERVISEPROFIIL

Jõhvi, 2014



Euroopa Liit
Euroopa Sotsiaalfond



Eesti tuleviku heaks

KINNITAN:

/allkirjastatud digitaalselt/

Andres Noormägi
maavanem

„11.“ märts 2014

SISUKORD

SISSEJUHATUS	4
1 MAAKONNA ÜLDANDMED	6
PINDALA JA ASUSTUSTIHEDUS	6
1.1 RAHVASTIK.....	9
1.2 RAHVASTIKU SOO- JA VANUSJAOTUS	10
1.3 LOOMULIK IIVE	12
1.4 RAHVASTIKU RAHVUSLIK JAOTUS.....	13
1.5 RÄNNE	14
1.6 ELANIKKONNA HARIDUSTASE	15
1.7 RAHVASTIKU TERVISESISUND	16
2 SOTSIAALNE SIDUSUS JA VÕRDESED VÕIMALUSED	19
2.1 TÖÖTURU SITUATSIOON	19
2.2 TÖÖTURUTEENUSED JA TOETUSED	22
2.3 TOIMETULEK.....	23
2.4 KAASATUS KOGUKONNA TEGEVUSTESSE	25
3 LASTE JA NOORTE TURVALINE NING TERVISLIK ARENG.....	27
3.1 LASTE ARV	27
3.2 ÕPILASTE ARV HARIDUSASUTUSTES.....	27
3.3 TERVIST EDENDAVAD HARIDUSASUTUSED	28
3.4 LASTE JA NOORTEGA TEGELEVAD ASUTUSED:.....	29
3.5 ALAEALISTE KOMISJONIS ARUTATUD SÜÜTEOD	31
3.6 ALAEALISTE SÜÜTEOD	32
3.7 MAAKONNAPOLNE INITSIAATIV JA TOETUSED LASTELE JA NOORTELE	32
3.8 KOOLIÕPILASTE SUBJEKTIIVNE TERVISEHINNANG.....	33
3.9 KOOLITERVISHOID	34
3.10 LASTE SURMAD	35
4 TERVISLIK ELU-, ÕPI- JA TÖÖKESKKOND	35
4.1 ÜLDKASUTATAVAD SPORDIRAJATISED JA TERVISERAJAD	35
4.2 TRANSPORT JA TEEDEVÕRK	36
4.3 ROHEALAD/ REKREATSIOONIALAD.....	38
4.4 KESKKONNAMÕJURID	38
4.5 KURITEGEVUS MAAKONNAS	41
4.6 TERVIST EDENDAVAD TÖÖKOHAD (TET).....	44
4.7 HUVITEGEVUS JA VABAAJA VEETMISE VÕIMALUSED.....	45
5 TERVISLIK ELUVIIS	46
5.1 Täiskasvanud rahvastiku tervisekäitumine	46
5.2 Kuni 2-aastaste laste hõlmatus immuniseerimisega, %.....	49
5.3 Tervise teabe kättesaadavus	49
5.4 Tervislike eluviise toetavad üritused maakonnas.....	50
6. TERVISETEENUSED	51
6.1 Tervishoiuteenused.....	51
6.2 Nõustamisteenused	53
KOKKUVÕTE	53
TERVISEPROFIILI KOOSTAMISE PROTSESS	59
KASUTATUD KIRJANDUS.....	61
IDA-VIRUMAA TERVISEDENDUSE TEGEVUSKAVA 2014-2018	62

SISSEJUHATUS

Tervis on kehalise, vaimse ja sotsiaalse heaolu seisund (WHO). Kui inimene on terve, siis ta tunneb end hästi, seega tuleb ka oma eluga toime.

Inimese tervislik seisund oleneb keskkonna mõjudest, arstiabi korraldusest, elu- ja töötingimustest, sotsiaalsetest, majanduslikest ja kultuurilistest mõjuritest. Oluliselt mõjutavad seda pärilikud, soolised ja ealised tegurid, kuid suur on ka eluviisi, käitumise ja harjumuste osa. Tervis sõltub riigi tervisepoliitikast ning riigis ja omavalitsustes tehtavatest otsustest. Kui inimene on terve, on terve ka riik.

Käesolev Ida-Viru maakonna terviseprofiil on kolmas. See on hetkeolukorda peegeldav maakonna terviseülevaade, mis võib suurendada avalikkuse huvi ja poliitilist toetust ning aidata määrata tulevikueesmäärke ja kontrollida liikumist nende poole.

Maakonna terviseprofiil on sisendiks teiste oluliste paikkonna strateegiliste plaanide ja muude dokumentide kavandamisel. See ei ole lõplikult fikseeritud dokument, vaid on teatud aja tagant ülevaadatav ning täiendatav värskemate kättesaadavate andmete ja tegevussuundadega.

Terviseprofiili täiendamisel on aluseks võetud Tervise Arengu Instituudi tellimisel valminud juhised “Kohaliku omavalitsuse ja maakonna terviseprofiili koostamine” ning “Maakonna indikaatorid”. Indikaatorite põhiline eesmärk on aidata tervisepiirkondadel jälgida, kui edukad on nad rahva tervise säilitamisel ja parendamisel ning kui hästi toimib tervisesüsteem.

Ida-Virumaa terviseprofiil sisaldab terviseprobleemide ja vajaduste kirjeldust järgmiste peatükkide lõikes:

I Maakonna üldandmed

Ülevaade maakonda tutvustavatest üldandmetest- rahvastikust, sündidest ja surmadest, sisse-ja väljarändest, haigestumistest. Maakonna andmeid on võimalusel võrreldud Eesti keskmiste näitajatega.

II Sotsiaalne sidusus ja võrdsed võimalused

Peatükis on välja toodud tööturu situatsioon, sh võrreldakse maakonna keskmist brutopalka, hõivatuid, töötust, tööjõu osakaalu jms. Analüüsitakse maakonna inimeste toimetulekut, tuuakse välja puuetega inimeste osa maakonna rahvastikust, vaadeldakse sotsiaaltoetusi ning kogu maakonna kaasatust kogukonna tegevustesse.

III Laste ja noorte turvaline ning tervislik areng

Selles peatükis on maakonna õpilaste ja haridusasutuste arv, alaealiste komisjonide mõjutusvahendite võimalused, on võrreldud aastate lõikes noorte süütegusid ning kirjeldatud õpilasüritusi, laste ja noortega tegelevaid asutusi, õpilaste subjektiivset tervisehinnangut.

IV Tervislik elu-, õpi- ja töökeskkond

Neljandas peatükis on välja toodud maakonna üldkasutatavamad spordirajatised, kergliiklusteed, vaadeldud maakonna transporti ja teedevõrku ning kirjeldatud keskkonna tegureid ja nende mõjusid. On välja toodud statistika, mis iseloomustab maakonna kuritegude ning tulekajude arvu.

V Tervislik eluviis

Kirjeldab tervislikku eluviisi toetavaid üritusi maakonnas. Antakse ülevaade alkoholi tarbimisest, suitsetamisest, füüsilisest aktiivsusest, toitumisest jne.

VI Terviseteenused

Peatükis antakse ülevaade tervishoiuteenuste ja nõustamisteenuste kättesaadavusest ning kuni 2-aastaste immuniseerimisest.

Tervisepiiri koostamisel on kasutatud statistilisi näitajaid Statistikaameti ja Tervise Arengu Instituudi tervisestatistika andmebaasist. Kasutatud on ka maavalitsuse andmeid ning maakonna arengukava materjale. Töös on kirjeldatud nii vajalikke kui ka soovituslikke näitajaid. Valimi ja valikute põhjenduseks on andmete kättesaadavus.

Indikaatorite võrdlevaid analüüse on võrreldud kogu Eesti näitajatega.

1 Maakonna üldandmed

Pindala ja asustustihedus

Ida-Virumaa on Eesti kirdepoolseim maakond. Põhjast piirneb Soome lahega, idast Eesti-Venemaa piiriks oleva Narva jõega, lõunast Peipsi järvega. Edelast ja läänest kulgeb maakonna piir enamjaolt läbi metsade ja soode, eraldades maakonna Jõgevamaast ja Lääne-Virumaast. Maakonna pindala moodustab 7,4% vabariigi pindalast.

Ida-Viru maakond paikneb neljas maastikurajoonis: Soome lahe rannikumadalik, Viru lavamaa, Alutaguse madalik ja Peipsi rannikumadalik. Maakonna pinnamood on üsna tasane.

Soome lahe rannikut piirab Ida-Viru maakonna ulatuses Põhja-Eesti pank. Pankranniku keskmine kõrgus on üle 50 m, Ontika lähistel kuni 56 m üle merepinna.

Ida-Viru Maakonna territooriumil on palju järvi, neist 70 on suuremad kui üks hektar. Maakonda veestavad 165 jõge, oja jm veekogu.

Maavaradest leidub Ida-Virumaal põlevkivi, fosforiiti, sinisavi, lubjakivi, ehitusliiva ja turvast.

Ida-Viru maakonnal on suured tööstustraditsioonid. Siin asub enamuse Eesti tööstus- ja energeetikavõimsustest ja toodetakse ca 16 % Eesti tööstustoodangust.

Suurimad majandusvaldkonnad on:

- põlevkivi kaevandamine, elektri- ja soojusenergia tootmine
- keemiatööstus
- kaubandus
- ehitus ja ehitusmaterjalide tööstus
- puidutööstus
- metallitööstus
- toiduainetetööstus
- turism.

Ida-Virumaa on rikas ja vastuoluline maakond. Siin on

- Eesti veerohkeim jõgi– Narva jõgi (400 m³ vett sekundis)
- Eesti suurim järvestik– Kurtna järvestik (40 järve 30 km² kohta)
- Eesti sügavaim allmaakaevandus– Estonia kaevandus (70 meetrit)
- Eesti kõrgeimad korstnad– Eesti Elektriijaam (250 meetrit)
- Eesti kõrgeimad tehismäed– 173 meetrit merepinnast
- Eesti kõrgeim juga– Valaste juga (25 m)
- Eesti kõrgeim pankrannik– Ontika pankrannik (56 meetri kõrgune)
- Eesti pikim rand– Peipsi supelrand (üle 30 km)
- Eesti pikim mereäärne supelrand– Narva-Jõesuu (7,5 km ja jätkub Vaivara vallas)
- Eesti vanim tegutsev klooster– Kuremäe nunnaklooster

Maakonnas on loodud tingimused tervise parandamiseks tervise- ja matkaradadel, sanatooriumites, spordisaalides.

Turismi valdkonnas ja tervislike eluviiside harrastamiseks on oluline erinevate võimaluste olemasolu, mida pakuvad spordikompleksid, matkaklubid, ujulad, veekeskused, rolleri- ja motorajad, suusarajad, kanuumatkad, jahi- ja kaatrisõit, skautid, kalapüük, minigolf, bowling, paintball, vibulaskmine, ratsutamine, safari, autovõidusõit, loodusturism, seiklusrajad.

Asustustihedus omavalitsuste lõikes



Joonis 1: Maakonna haldusjaotus seisuga 2013. Allikas: Statistikaamet

Pindala: **3 364,05** km²

Asustustihedus: 2010.a **50,7** in/km²
2013.a **43,5** in/km²

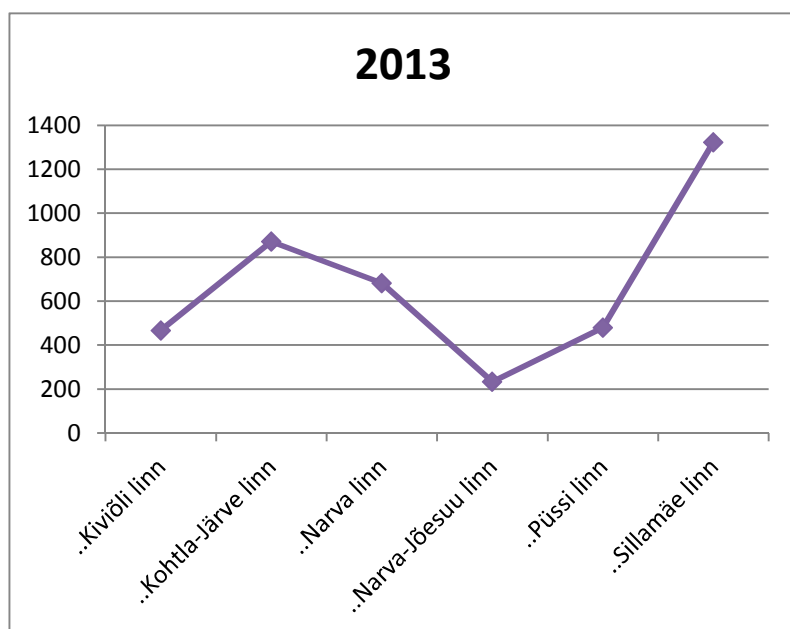
Maakonnakeskuseks on Jõhvi linn, mis asub Tallinnast 165 km kaugusel.

Veel 2013.a. alguses oli Ida-Virumaal 22 kohalikku omavalitsust, neist 6 linna ja 16 valda. Ida-Virumaa on Eesti kõige linnastunum maakond – ca 88 % elanikest elab linnades. Kokku elab siin 146 283 (Statistikaamet, seisuga 1.jaanuar 2013) inimest.

Asustustihedus maakonnas on ebahühtlane, kuna oluline osa rahvastikust on koondunud suurte maanteed mõjualasse nn transpordikoridoridesse ja seetõttu on valdav osa elanikkonnast koondunud maakonna põhjaossa, lõuna suunas paiknevus hajub.

Asustustiheduselt on Ida-Virumaast (43,5 in/km²) eespool ainult Harjumaa (128,2 in/km²). Ja Tartumaa (50,2 in/km²).

Asustustihedus linnades:
inimest/km²

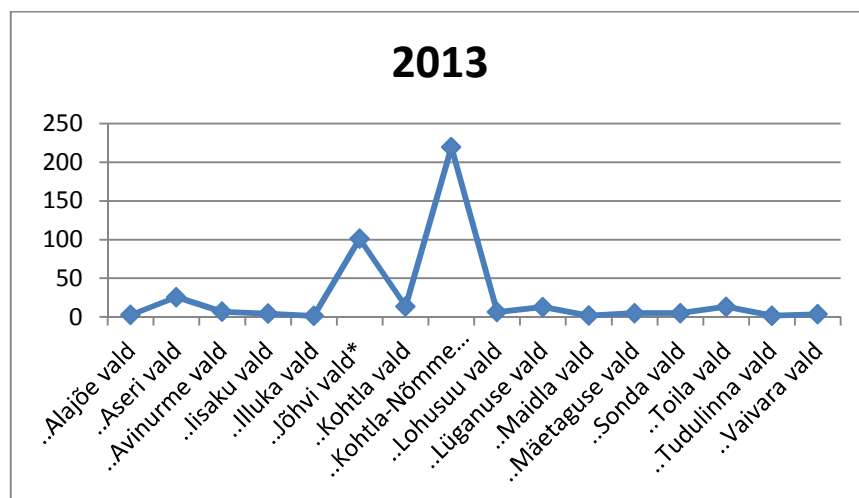


Joonis 1.1 Allikas: Statistikaamet

Ida-Virumaa linnadest on suurima asustustihedusega Sillamäe- 1322,8 inimest ruutkilomeetrile, väikseim aga Narva-Jõesuu- 232,9 inimest ruutkilomeetrile.

2013.a. lõpust on Püssi linn ühinemise tulemusel Lügánuse valla koosseisus ning ei eksisteeri iseseisva haldusüksusena.

Asustustihedus valdades:
inimest/km²



Joonis 1.2 Allikas: Statistikaamet

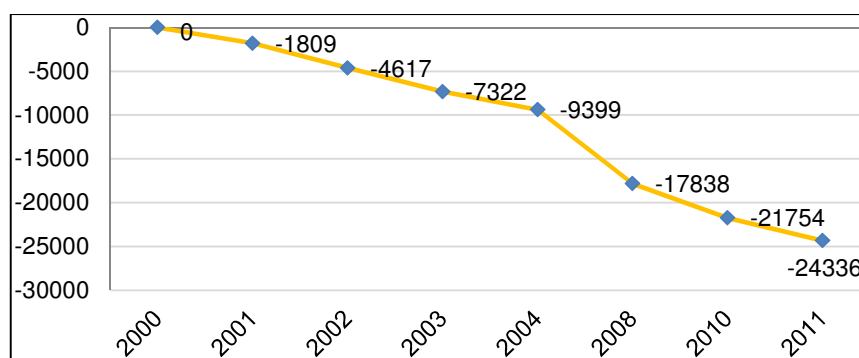
Asustustihedus kõikides omavalitsustes peale Lügenuse valla, on vähenenud.

2013.a. oktoobrikuu lõpus on regionaalpoliitika kujundamise käigus ühinenud Maidla ja Lügenuse vallad. Seega on 3 omavalitsusüksusest (Püssi linn, Maidla vald ja Lügenuse vald) moodustunud üks - Lügenuse vald. Ida-Virumaale on jäänud 5 linna ja 15 valda, kokku 20 kohalikku omavalitsust.

Ida-Virumaa eripäraks on piirkonnakeskuste rohkus võrreldes teiste Eesti maakondadega. Jõhvi koos Kohtla-Järve linnaosadega ning Narva linn sotsiaalse infrastruktuuri mõttes on kaks eraldiseisvat teistest eristuvat tugevat piirkondlikku keskust. Kuigi Jõhvi mõjualale jääb hinnanguliselt kuni 10 tuhat inimest rohkem kui Narva, on Narva mõjuala inimasustus kompaktsem.

1.1 Rahvastik

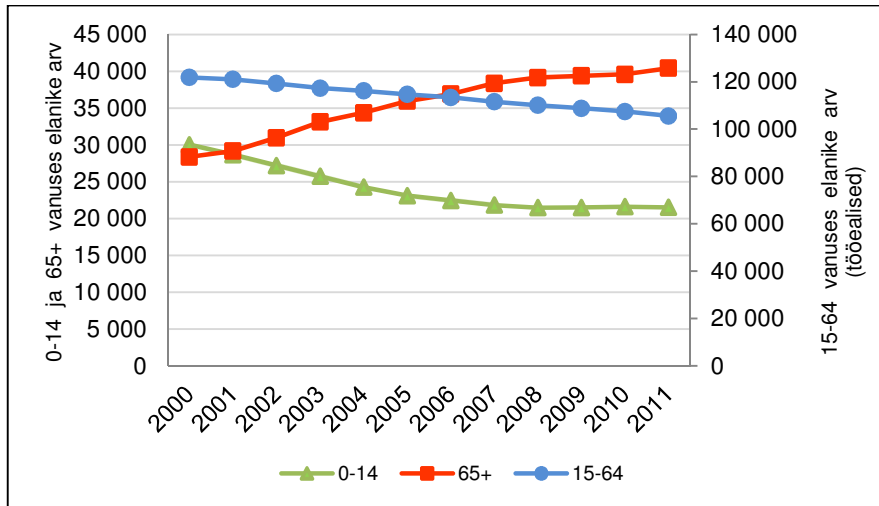
Maakonna rahvaarvu muutus



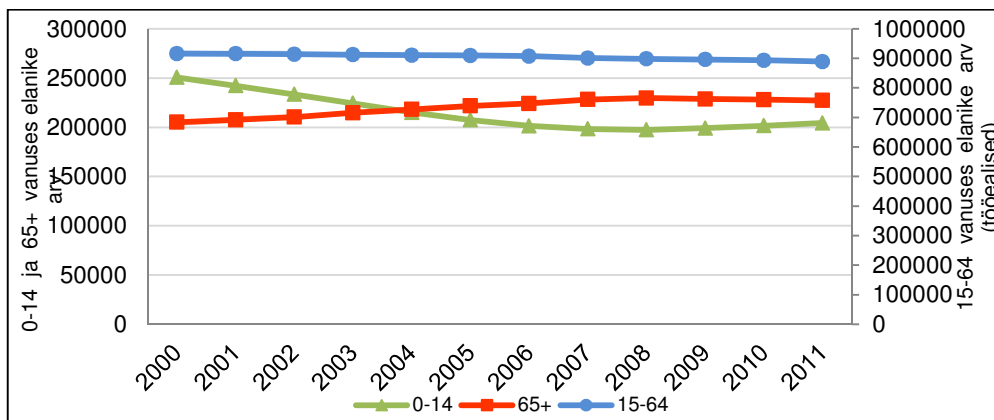
Joonis 1.3 Maakonna rahvaarvu (arvestatud rännet) muutus võrreldes 2000.aastaga.
Allikas: Statistikaamet

Siserände tulemusena on viimase kümnendiga vähenenud tervelt 11 maakonnas rahvaarv rohkem kui 10 protsenti. Seejuures tööle ei liiguta mitte maakonnakeskustesse üle Eesti, vaid peamiselt ikka Tallinna või Tartusse.

1.2 Rahvastiku soo- ja vanusjaotus

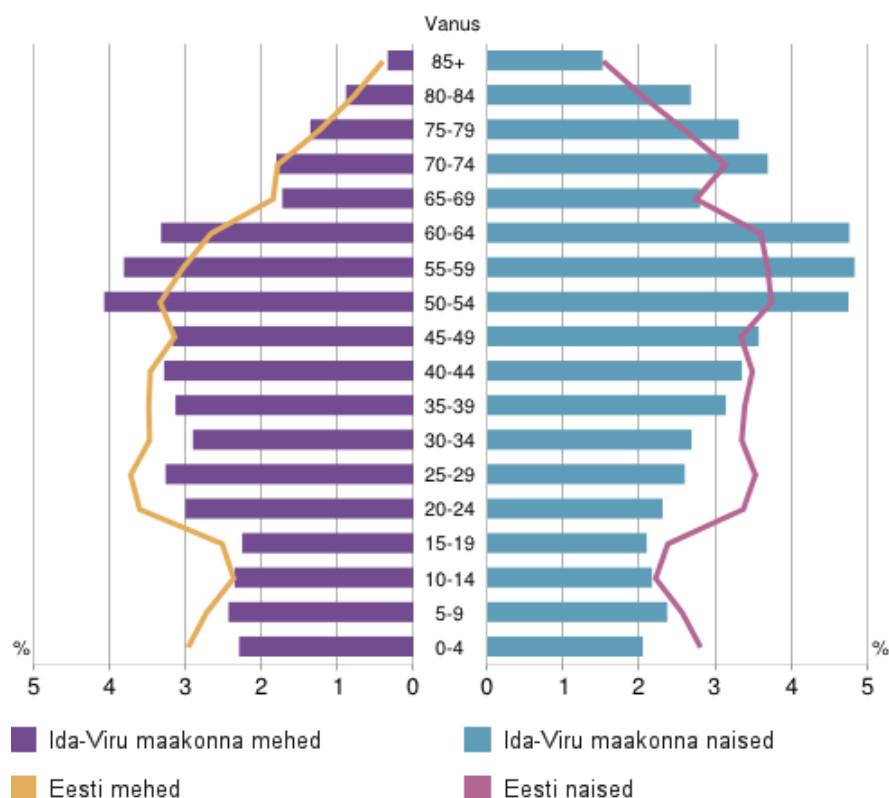


Joonis 1.4. Maakonna rahvastiku vanusjaotus (arvestatud rännet). Allikas: Statistikaamet



Joonis 1.5 Eesti rahvastiku vanusjaotus (arvestatud rännet). Allikas: Statistikaamet

Ida-Viru maakonna rahvastikupüramiid, 1. jaanuar 2013



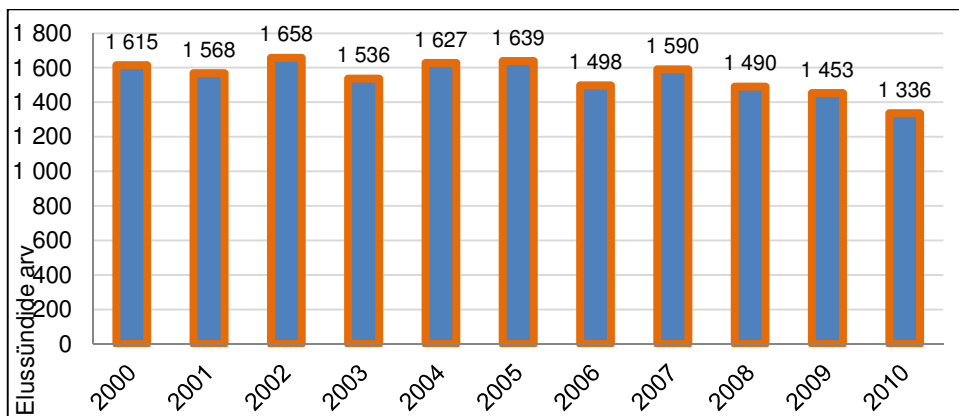
Joonis 1.6 Allikas: Statistikaamet

Aastast 2000 kuni 2012 lõpuni on maakonna elanike arv vähenenud 26571 (*Statistikaamet*) inimese võrra. Eestis tervikuna oli aasta keskmine rahvaarv 2000. aastal 1 369 515 inimest, 2012.aastaks oli see vähenenud 44954 inimese võrra (ESA).

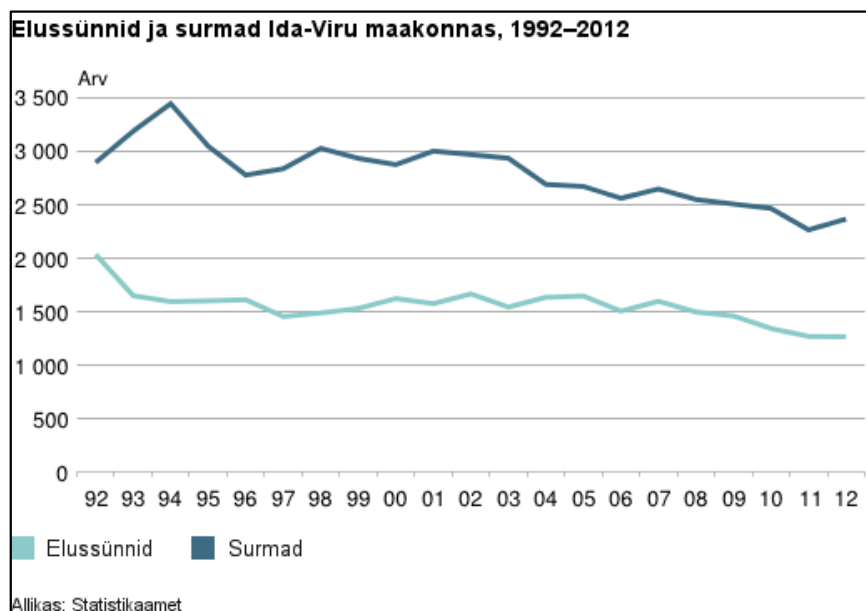
Kõige suurema rühma elanikkonnast moodustavad Ida-Virumaal 50- kuni 64-aastased mehed ja naised, kes on juba lahkunud või lahkuvad lähitulevikus tööturult. Potentsiaalsete tööturule sisenejate (15-19.a.) arv on tunduvalt madalam kui Eestis keskmisena. Tööealise rahvastiku lahkumise ja negatiivse iibe tõttu on maapiirkondades kasvanud eakate osakaal ning vähenenud laste ja noorte arv.

1.3 Loomulik iive

Elussünnid

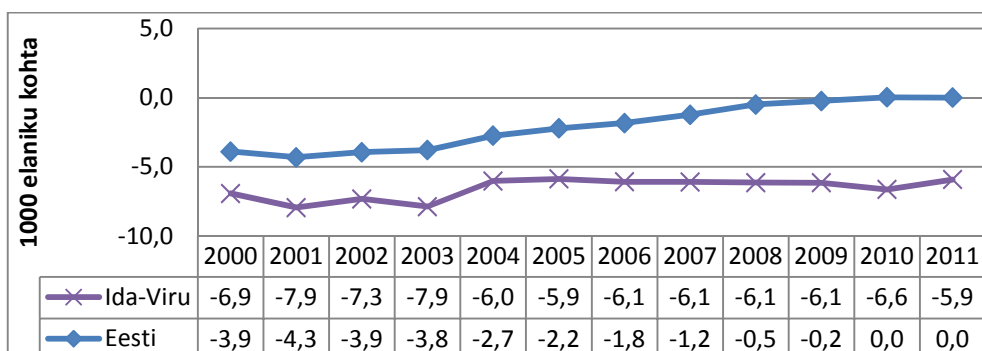


Joonis 1.7 Elussünnide arv. Allikas: Statistikaamet



Allikas: Statistikaamet

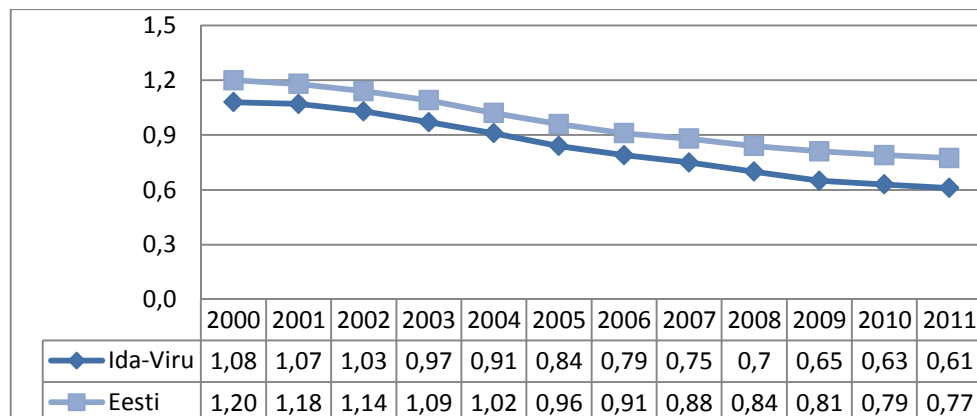
Joonis 1.8



Joonis 1.9 Loomuliku iibe kordaja. Allikas: Statistikaamet

Negatiivne sündimuskordaja on olnud kõrgem käesoleva sajandi alguses ja 2010. aastal. Sünni- ja surmastatistika alusel oli 2012. aasta loomulik iive Eestis **-1394** inimest, mis on viimase viie aasta negatiivseim tase.

Eesti kõigi maakondade võrdluses oli loomulik iive 2012. aastal positiivne vaid Harjumaal (1126, sh Tallinn 600) ja Tartumaal (307). Kõige negatiivsem oli loomulik iive (- 1097) 2012. aastal Ida-Virumaal (Allikas: Riigikantselei. Uudised).

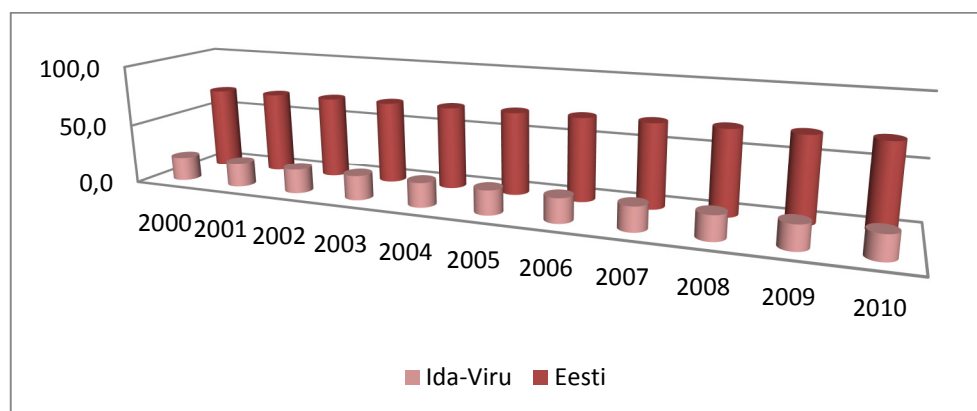


Joonis 1.10 Demograafiline tööturusurveindeks. Allikas: Statistikaamet

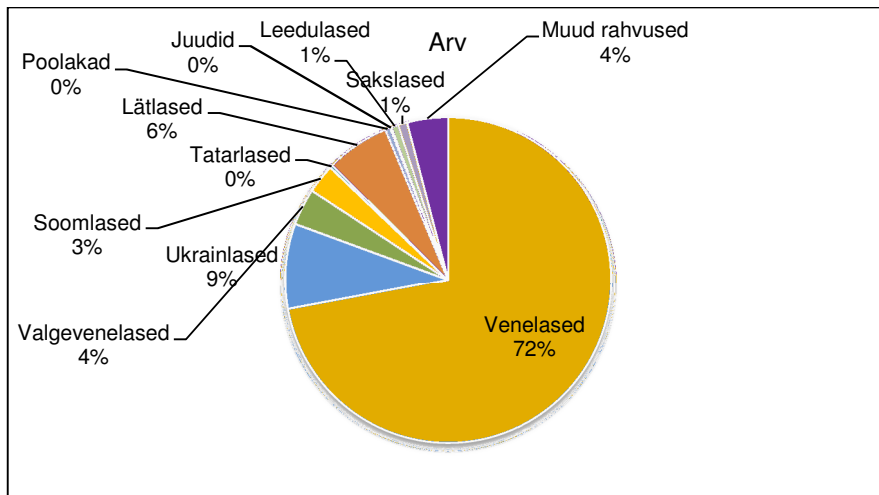
Demograafiline tööturusurveindeks näitab 5–14-aastaste ja 55–64-aastaste suhet ehk järgmisel kümnendil tööturule sisenevate ja tööturult lahkuvate inimeste suhet. Kui selle näitaja väärtus on üle 1, on tööturule sisenejaid rohkem kui lahkujaid.

1.4 Rahvastiku rahvuslik jaotus

Ida-Virumaa rahvastikust on eestlaste osakaal 20%. Narvas on eestlasi vaid 4 %.

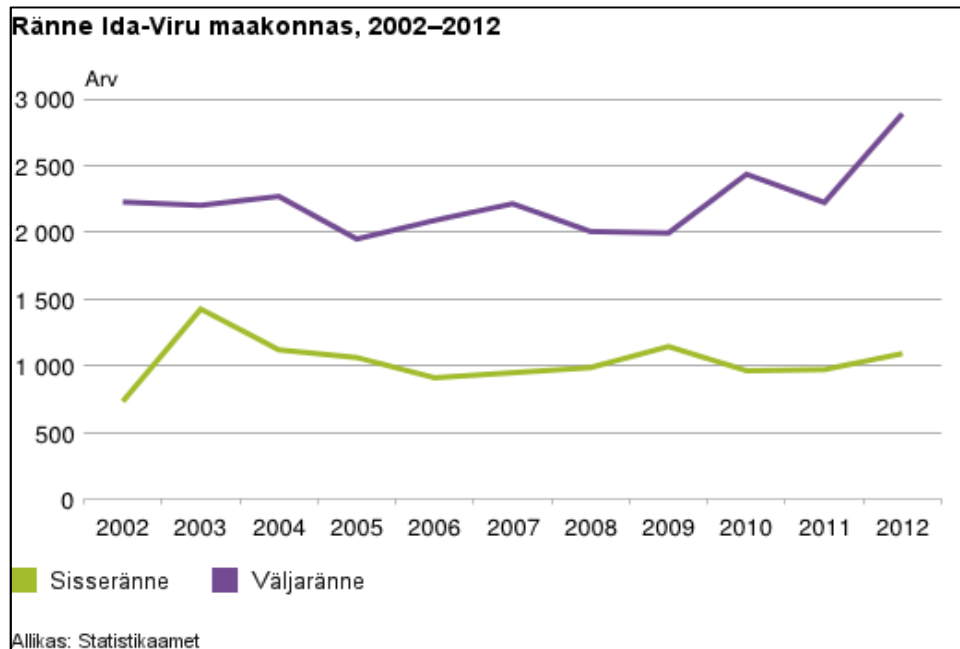


Joonis 1.11 Eestlaste osakaal rahvastikust. Allikas: Statistikaamet

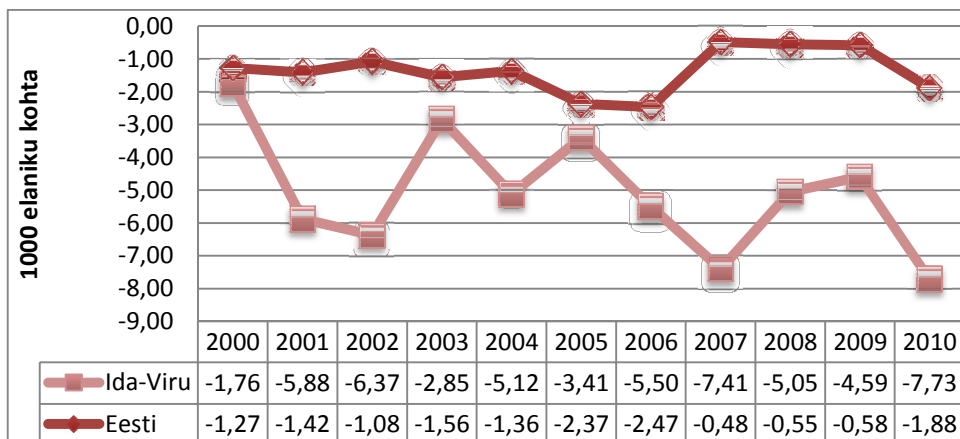


Joonis 1.12 Muude rahvuste rahvuslik koosseis maakonnas

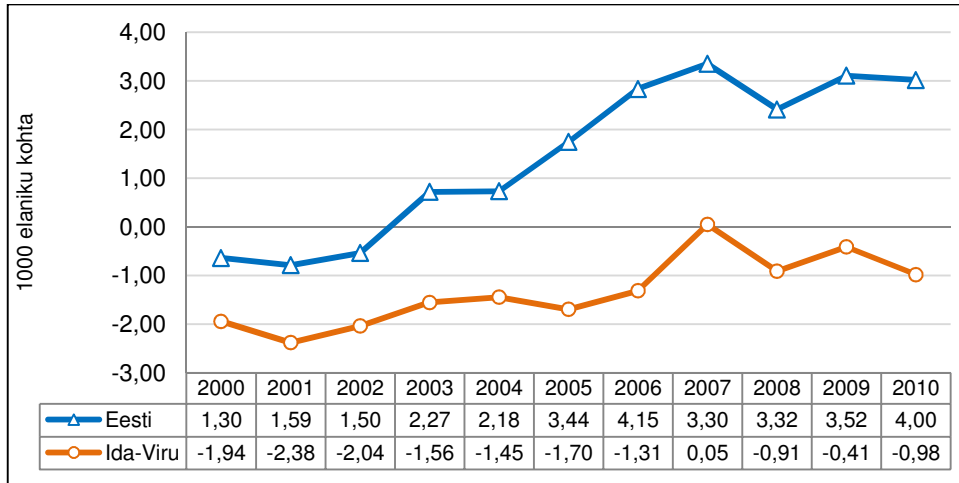
1.5 Ränne



Joonis 1.13



Joonis 1.14 Rändesaldo kordaja. Allikas: Statistikaamet



Joonis 1.15 Välismaale väljarände kordaja. Allikas: Statistikaamet

Rändesaldo näitab piirkonna rahvaarvu muutust sisse- ja väljarände tagajärjel kindla ajavahemiku (aasta) jooksul. Negatiivse rändesaldo puhul lahkub piirkonnast rohkem inimesi, kui sinna juurde tuleb.

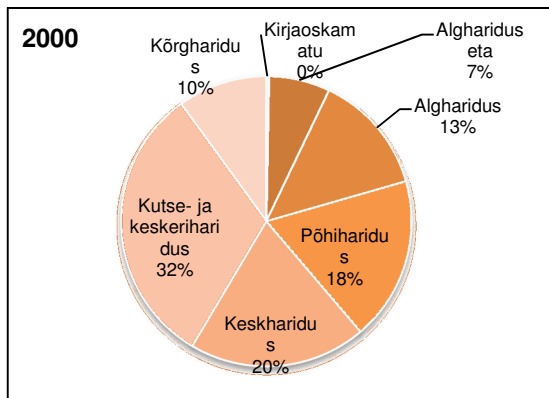
Ida-Virumaad iseloomustab negatiivne rändesaldo. Suurim on see olnud 2010. aastal.

2013.a. on kõige rohkem elanikke kaotanud Kohtla-Järve (1060), Narva (1013), Sillamäe (377) linnad ning Jõhvi (218) ja Aseri (103) vallad (*Rahvastikuregistri andmed*. Maaleht 9.01.2014).

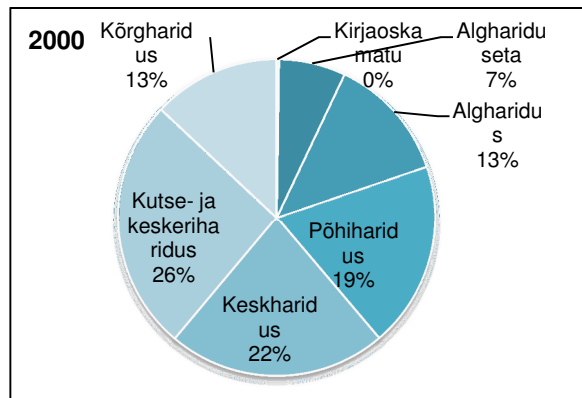
Negatiivse rändesaldo suurenemine iseloomustab kogu Eestit. Statistikaameti sõnul oli Eesti rahvaarv 2013.a. 1.jaanuari seisuga 1 286 479 inimest, mis on 8007 võrra väiksem kui aasta varem. Maakondadest kaotas nimetatud aastal kõige rohkem elanikke Ida-Virumaa- 2891 inimest. (Allikas: Delfi).

Väljaränne Eestist on kiirenenud ning 2012. aasta seisuga õpib, töötab ja maksab välismaal makse pea 83 000 Eesti kodanikku (*Statistikaamet*).

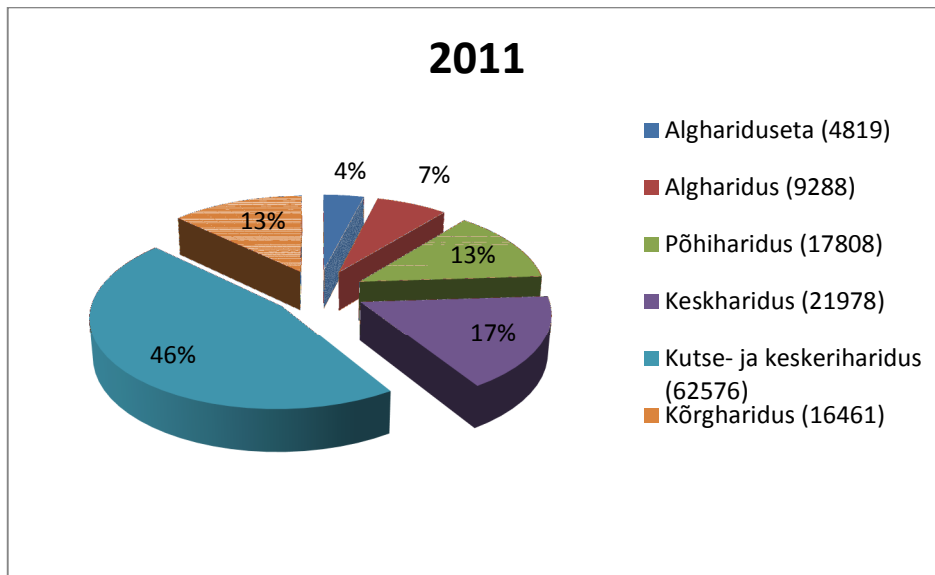
1.6 Elanikkonna haridustase



Joonis 1.16 Maakonna elanikkonna haridustase (aastal 2000). Allikas: Statistikaamet



Joonis 1.17 Eesti elanikkonna haridustase (aastal 2000). Allikas: Statistikaamet



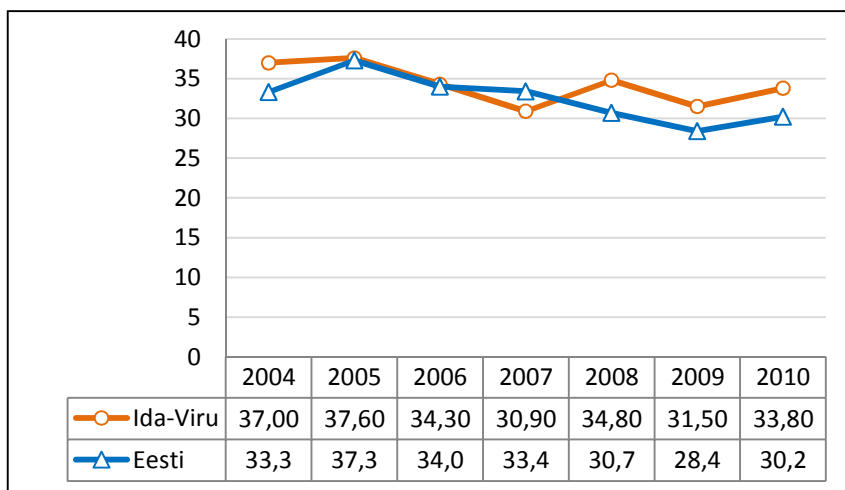
Joonis 1.18 Maakonna elanike haridustase (2011 Rahvaloenduse andmed 135480 elaniku kohta).
Allikas: Statistikaamet

Enim on alghariduseta inimesi Narva (1959) ja Kohtla-Järve (1221) ning Sillamäe (423) linnas ja Jõhvi, Toila ning Mäetaguse vallas. Samas on kõrgharidusega elanikke samuti kõige rohkem Narva, Kohtla-Järve ja Sillamäe linnas ning Jõhvi ja Toila vallas.

Sageli soodustab madal haridustase tööpuudust ja vaesust. Kui me teame piirkonna elanike haridustaset, saame analüüsida paikkonna vajadust erinevate töökohtade järele ning investeerida ratsionaalselt. Sellega saab aidata ennetada ja vähendada ka tööpuudust.

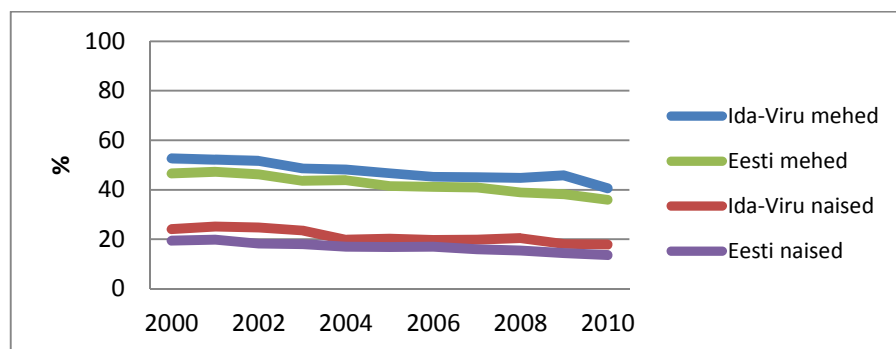
1.7 Rahvastiku tervisesisund

1.8.1 Tervisest tingitud piirangud

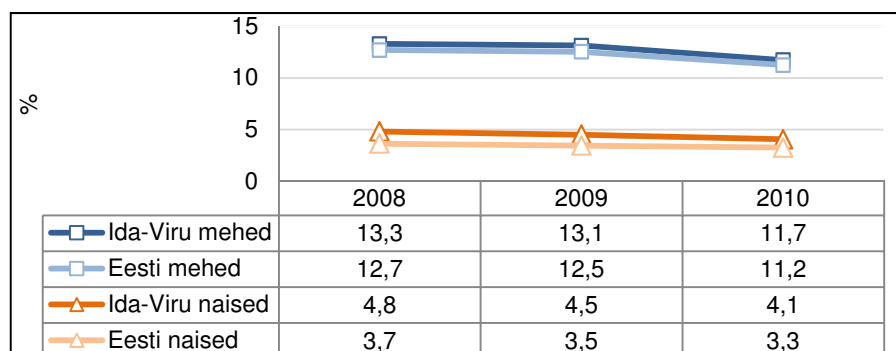


Joonis 1.19 Tervisest tingitud igapäevategevuste piiratud inimeste osakaal kogu elanikkonnast (suurel või mõningal määral). Allikas: Statistikaamet

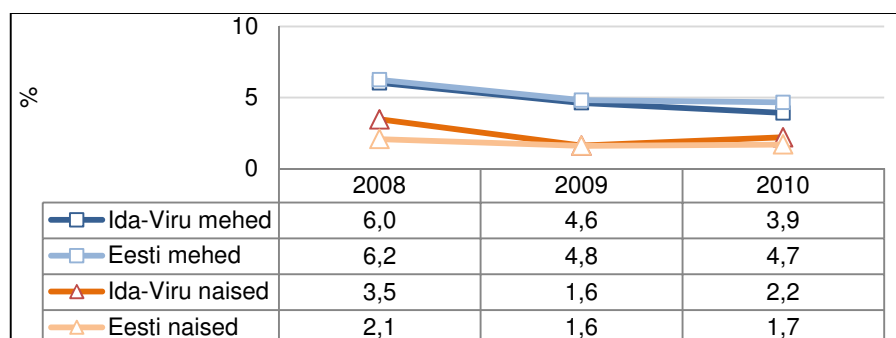
1.8.2 Varajased surmad



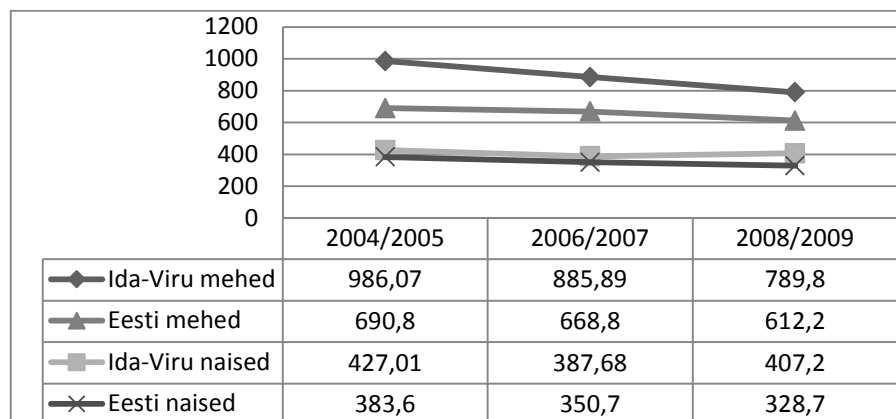
Joonis 1.20 Varajaste surmade (<65 eluaastat) osakaal (%) kõigist surmadest. Allikas: Statistikaamet



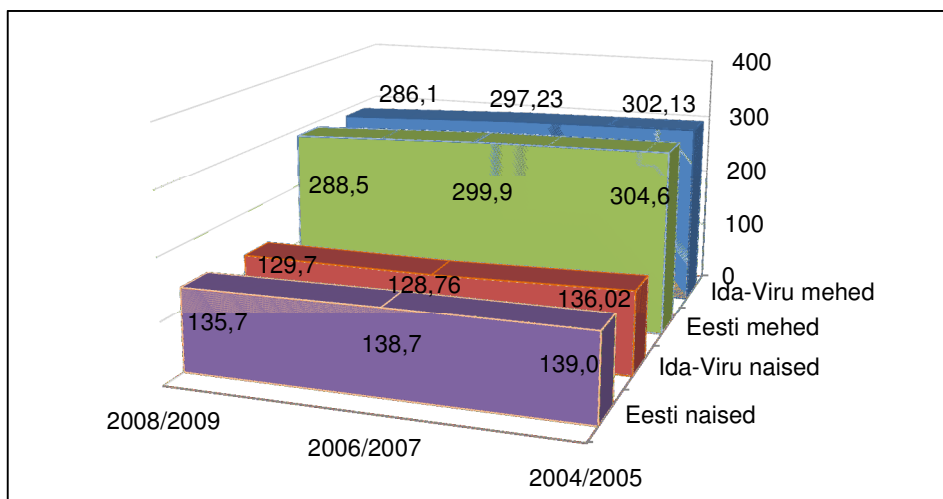
Joonis 1.21 Õnnetussurmade osakaal (%) kõigist surmadest. Allikas: Tervise Arengu Instituut



Joonis 1.22 Alkoholisurmade osakaal (%) kõigist surmadest. Allikas: Tervise Arengu Instituut



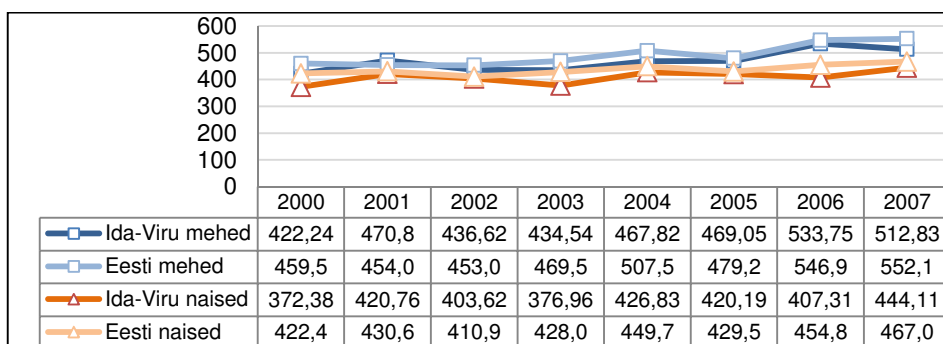
Joonis 1.23 Suremuskordaja vereringeelundite haigustesse. Allikad: Statistikaamet, Tervise Arengu Instituut



Joonis 1.24 Suremuskordaja pahaloomulistes kasvajatesse.
Allikad: Statistikaamet, Tervise Arengu Instituut

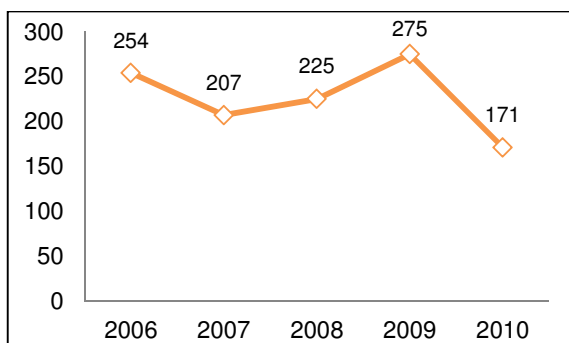
1.8.3 Esmashaigestumus

Pahaloomulised kasvjad:

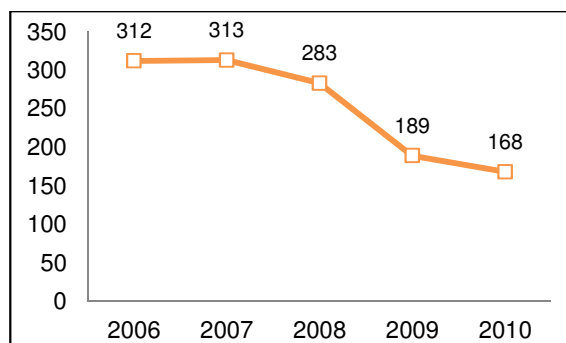


Joonis 1.25 Esmashaigestumiskordaja pahaloomulistes kasvajatesse. Allikas: Tervise Arengu Instituut

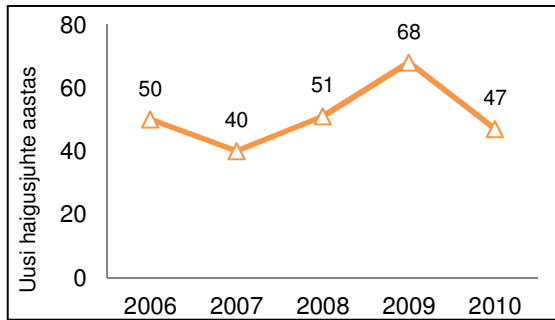
Nakkushaigused



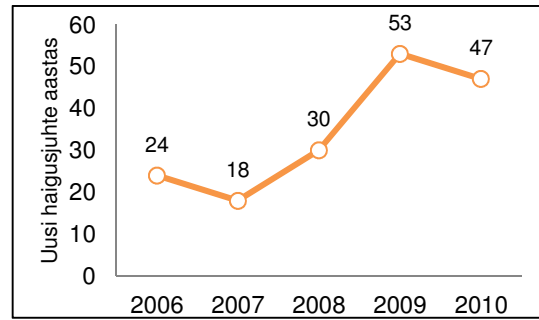
Joonis 1.26 Uute HIV nakkuste arv
Allikas: Terviseamet



Joonis 1.27 Seksuaalsel teel levivad nakkused (arv).
Allikas: Terviseamet



Joonis 1.28 Tuberkuloosi haigestumus. TAI



Joonis 1.29 Puukborrelioos. Terviseamet

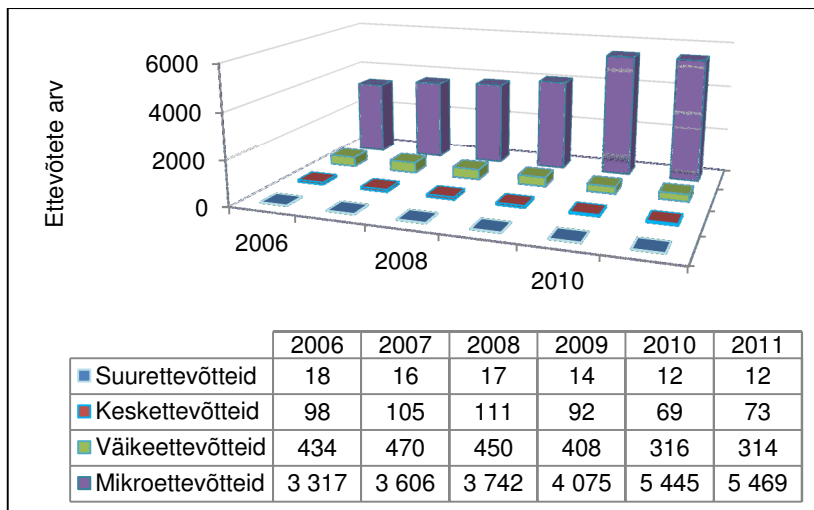
Hinnates maakonna elanike tervisesisundit 2010.a. andmete põhjal, võib öelda, et varajased surmad (enne 65.eluaastat) Ida-Viru meeste seas moodustavad 40,6%, naistel 17,9% (Eesti keskmised vastavalt 35,9% ja 13,6%). Vereringkonna haigustesse suremuse kordaja on meestel 764,9 (Eestis 565,5), naistel 386,2 (Eestis 310,1). Samuti on suremus kasvajatesse Ida-Viru meestel ja naistel kõrgem kui Eestis keskmiselt. Alkoholist põhjustatud surmasid on maakonna naistel ligi protsendi võrra rohkem kui Eestis keskmisel (Eesti keskmine- 4,7%). Samas, alkoholisurmade osakaal meestel on väiksem Eesti keskmisest (Allikas: Statistikaamet ja TAI tervisestatistika andmebaas).

HIV-epideemia alguseks nii Eestis kui Ida-Virumaal loetakse aastat 2001. Järgmiseks aastaks saavutas see haripunkti ning uus tõus toimus 2008-2009. Edasi on olnud uute HIV positiivsete arv, sugulisel teel levivatesse nakkushaigustesse väikeses, kuid järjepidevas languses.

2 SOTSIAALNE SIDUSUS JA VÕRDESED VÕIMALUSED

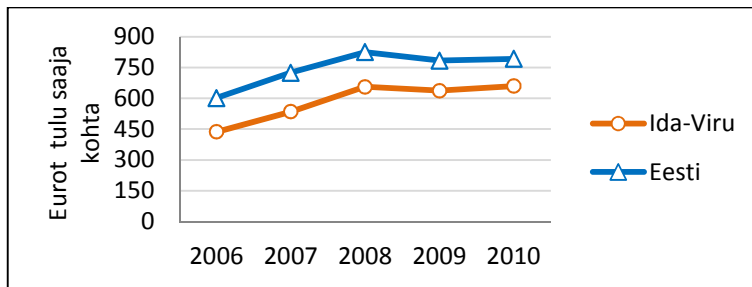
2.1 Tööturu situatsioon

Majanduslikult aktiivsed üksused/ettevõtted

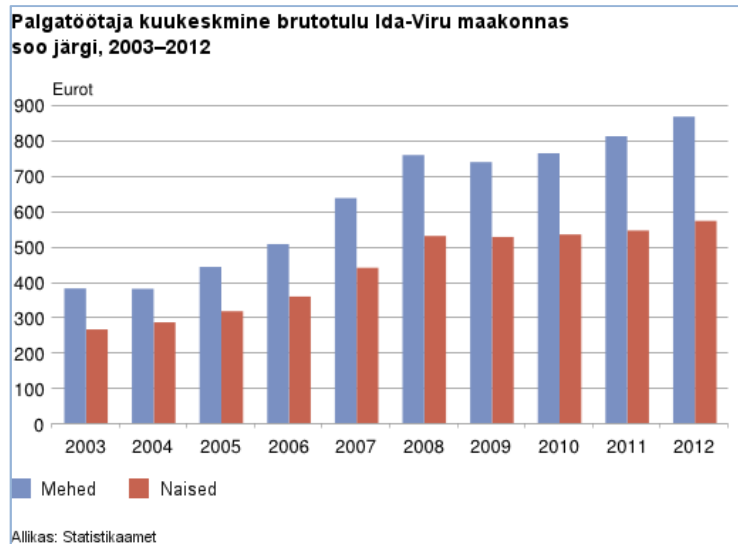


Joonis 2.1 Majanduslikult aktiivsed üksused/ettevõtted. Allikas: Statistikaamet

Ülekaalus on mikroettevõtted. Nende arv on pidevalt kasvanud. Suurte ettevõtete seast on olnud lahkujaid. Konkurentsituul väikseim majanduslikult aktiivsete üksuste/ettevõtete seas Eestis oli Ida-Viru maakonna näitaja: siin oli vaid 4% majanduslikult aktiivsetest ettevõtjad. Majanduslikult aktiivsete inimeste arv (hõivatud ja töötud) on perioodil 2000–2011 (2011. aasta rahvaloenduse andmed) kasvanud vaid Harju ja Tartu maakonnas. Kõigis teistes maakondades on see vähenenud (Eesti piirkondlik areng 2013).



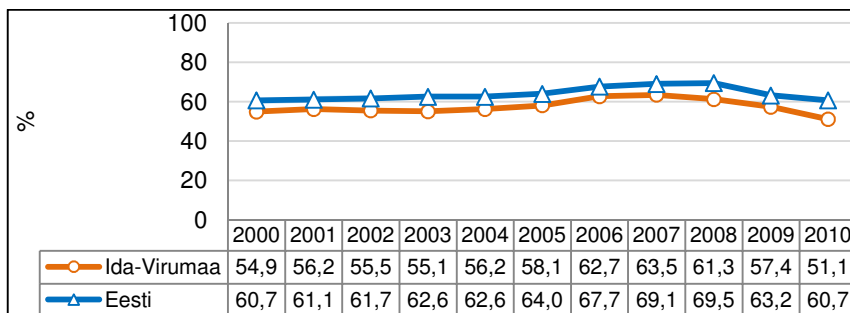
Joonis 2.2 Keskmise brutotulu . Allikas: Statistikaamet



Joonis 2.3

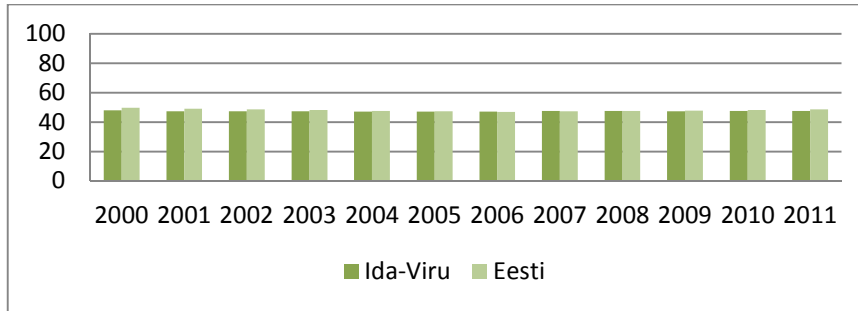
Riigikontrolli aastaaruanne toob välja, et Eesti inimeste ostujõud on viimastel aastatel küll veidi suurenenud, kuid moodustab jätkuvalt vaid 69 protsenti Euroopa Liidu 27 riigi keskmisest ning pole jõudnud tagasi isegi kriisieelse tasemeni, mil ostujõud oli 70 protsenti 27 riigi keskmisest (Statistikaamet).

Samal ajal on hinnad siin kasvanud Euroopa keskmisest tunduvalt kiiremini.

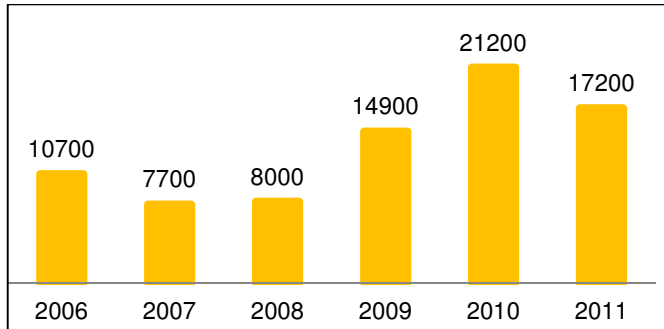


Joonis 2.4 Tööhõive määr. Allikas: Statistikaamet

Olulised muudatused tööhõives olid tingitud kiirest majanduskasvust, mis väljendus ka inimeste brutotulu tõusuga peaaegu kahekordseks 2008. aastaks, jäädes siiski madalamaks kui Eesti keskmine.

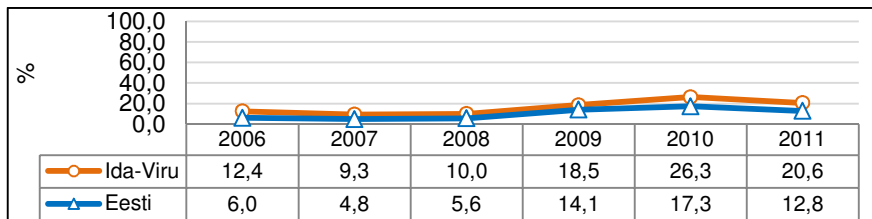


Joonis 2.5 Ülalpeetavate määr. Allikas: Statistikaamet



Joonis 2.6 Registreeritud töötute arv. Allikas: Statistikaamet

Töötukassa statistika andmetel oli Ida-Virumaal 2011. aastal registreeritud töötuid 17200, 2013.a. lõpus 8606. Kohalike omavalitsuste lõikes oli seisuga 31.12.2013 registreeritud töötuid kõige rohkem Narvas (4145), Kohtla-Järvel (2110) ja Sillamäel (634) ning Jõhvi (479), Vaivara (479), Mäetaguse (82) ja Toila (81) valdades.



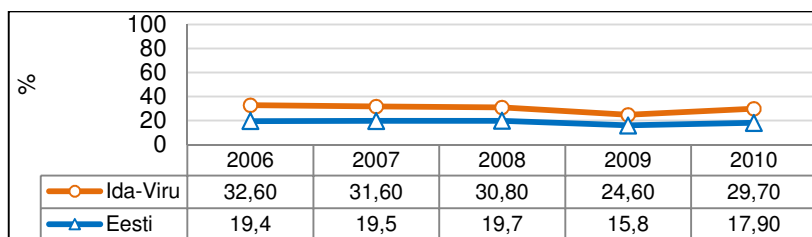
Joonis 2.7 Registreeritud töötuse määr. Allikas: Statistikaamet

Töötuse määr langes Ida-Virumaal 2005. aastast alates ning jõudis 9,3 protsendini. Aastast 2008 hakkas aga uuesti tõusma ning 2011.a. oli see juba 20,6%, seejärel on siiski vähehaaval langenud (17,5%- 2012.a.; allikas Statistikaamet).

Läbi aegade on töötuse määr Ida-Virumaal olnud üks vabariigi kõrgematest, samas on töökoha olemasolu üks olulisemaid tervisemõjureid.

TÖÖTUKASSAS ARVEL OLNUD TÖÖTUD VANUSE JA SOO JÄRGI												
Töötukassa maakondlik osakond	Kokku	Sugu		Vanus			Mehed			Naised		
		Mehed	Naised	16-24	25-54	55+	16-24	25-54	55+	16-24	25-54	55+
30.09.2013	6 631	3 011	3 620	763	4 623	1 245	389	2 046	576	374	2 577	669
31.12.2012	8 469	3 877	4 592	952	6 026	1 491	494	2 747	636	458	3 279	855
31.12.2011	10 134	4 330	5 804	1 219	7 350	1 565	619	3 085	626	600	4 265	939

Joonis 2.8 Allikas: Töötukassa



Joonis 2.9 Suhtelise vaesuse määr. Allikas: Statistikaamet

Vaesus on täisväärtusliku elu alalhoidmiseks vajalike piisavate materiaalsete ja ka kultuuriliste vahendite puudus.

Absoluutne vaesus viitab sellele, et rahuldamata on esmatähtsad vajadused elu alalhoidmiseks – puuduvad toit ja peavari.

Suhteline vaesus on olukord, kus elamistingimused on alla ühiskonna keskmist elatustaset või üldiselt aktsepteeritud ja soovitud taset.

Inimesed võivad kogeda end suhteliselt vaestena ka siis, kui nad ei kannata puuduse all, kuid samas elavad teised inimesed märkimisväärselt jõukamalt. See määratlus ei seosta vaesust ainult füüsiliste vajadustega, vaid ka ühiskonna normide ja ootustega (*Säästva Eesti Instituut, sõnastik*).

Statistikaameti hinnangul kasvasid Eestis 2012. aastal hinnad eelkõige elektri, soojusenergia ja kütte kallinemise tõttu, tõustes aastaga 11,4 protsenti. Samuti kallinesid oluliselt mootorikütused, toit ning mitteamkohoolsed joogid. Aastast 2011 on palga reaalkasv olnud väike: 2011. aastal 0,9 protsenti, 2012. aastal 1,7 protsenti.

Vaesuses elavate inimeste hulk on piirkonniti väga erinev. Tallinnas elas 2011. aasta seisuga suhtelises vaesuses 10 protsenti inimestest. Rohkem on madala vaesuse määraga omavalitsusi Harju, Lääne ja Saare maakonnas, kus vähemalt pooltes omavalitsustes jäi vaesuse määr allapoole **Eesti keskmist (17,6%)**. Hiiu, **Ida-Viru (29,4%)**, Valga ja Võru maakonna kõigi kohalike omavalitsusüksuste vaesuse määr ületas Eesti keskmist ning jäi 18–33% piiresse. Suurima suhtelise vaesuse määraga on Ida-Virumaal Narva linn (üle 30%) ning Peipsiäärsed vallad (*Allikas: Statistikaamet*).

2.2 Tööturuteenused ja toetused

Tööturuteenuste ja -toetuste seadus, mis reguleerib töötute ja töötajate registreerimist, tööturuteenuste osutamist ning toetuste maksmist, jõustus Eestis 2006. aasta 1. jaanuaril. Selle seaduse eesmärgiks on tööealise elanikkonna võimalikult kõrge hõivatuse kindlustamine ning pikaajalise töötuse ja tööturult tõrjutuse ennetamine.

Oluliseks sündmuseks töösuhete valdkonnas oli uue töölepingu seaduse jõustumine 2009. aasta II. poolel, mis vähendas halduskoormust ning soosib töötajaid tööandjatega rohkem omavahelisi kokkulepeid sõlmima.

Töötukassa pakub alljärgnevat teenuseid (*Allikas: Töötukassa*):

- Abi erivajadustega inimestele
- Abi pereliikmetele ja hooldajatele
- Avalik töö (ajutine tasuline töö)
- Koolitused
- Nõustamisteenused
- Proovitöö
- Talgutööd
- Tööharjutus - pikaajalisele töötule tööharjumuse taastamiseks
- Tööpraktika
- Vabatahtlik töö

- Välismaal töötamine ja Euroopa töövahenduse teenused

Töötukassa toetused:

- Stipendium
- Ettevõtluse alustamise toetus
- Töötutoetus
- Koondamishüvitis
- Pankrotihüvitis
- Ravikindlustus
- Koondamishüvitis jne

Eesti Töötukassal **tööandjatele** mõeldud tööturuteenusteks on praegu

- Töövahendus
- Proovitöö
- Tööpraktika
- Tööturukoolitus
- Palgatoetus
- Abi ja nõustamine koondamisel
- Teenused puudega või pikaajalise tervisehäirega inimeste töölevõtmisel
- Töötaja ja ümberõppe kulude osaline hüvitamine
- Loa andmine töökoha täitmiseks välismaalasega

Tööturumeetmetest osaleti 2013. aastal Eestis töötutele kõige enam karjäärinõustamise ja tööturukoolitustel. Samad meetmed domineerivad ka Ida-Virumaal- karjäärinõustamine- 5177 ning tööturukoolitust sai 2290 inimest.

Ida-Viru maakond	2007	2008	2009	2010	2011	2012
Töötuskindlustus- hüvitise saajad	1 084	2 983	7 707	4 501	2 407	2 489
Töötutoetuse saajad	4 695	7 714	7 395	4 804	4 404	4 695

Joonis: 2.10 Allikas: Töötukassa

2.3 Toimetulek

2.3.1 Ravikindlustusega kaetud

	2009	2010	2011	2012
Ida-Viru maakond	154 399	150 138	147 932	145 001

Joonis 2.11 Ravikindlustusega kaetute arv . Allikas: Statistikaamet

Ida-Virumaa paistab silma ravikindlustusega madalama kaetusega kui Eesti tervikuna. Seda mõjutab töötuse suurem osakaal.

2.3.2 Erinevad sotsiaalselt haavatavad grupid maakonnas

1. Puuetega inimeste arv:

Puuetega lapsed (kuni 16.aastased)				Puuetega täiskasvanud		
Aasta	2009	2010	2012	2009	2010	2012
Keskmine puue	828	1036	1394	6309	6499	6991
Raske puue	379	413	513	8619	9564	10865
Sügav puue	50	61	58	1289	1472	1741
Kokku:	1257	1510	1965	16217	19045	19597

Tabel 1. Allikas: Maavalitsus

2. Töötute arv

2009	2010	2012
15069	12404	9332

Tabel 2. Allikas: Statistikaamet

3. Üksikvanemaga perekonnad

Aasta	2006	2007	2008	2009	2010	2012
Üksikvanema toetust saajate arv	3884	3786	3626	3533	3404	3126

Tabel 3. Allikas: Statistikaamet

4. Vanemliku hoolitsuseta lapsed

2006	2007	2008	2009	2010	2012
173	212	130	225	214	178

Tabel 4. Allikas: Statistikaamet

5. Kodakondsuseta elanikud

2006	2007	2008	2009	2010	2011
39607	36344	32722	28954	28223	24994

Tabel 5. Allikas: Statistikaamet

2.3.3 Toimetulekutoetused (Allikas: maavalitsus):

	Taotlusi	Summa
2010	32752	4 240 272,07 eurot
2011	35258	5 354 104,53 eurot
2012	31121	4 708 162,07 eurot

Toimetulekutoetuste taotluste üldine langustendents on ühelt poolt seletatav elanike keskmise arvu vähenemise ja välisriikidesse tööle suundumisega, teiselt poolt siiski ka tööpuuduse mõningase vähenemise ning keskmise sissetuleku suurenemisega.

Olulisim sotsiaaltoetuse liik väikese sissetulekuga perekondadele on valla- või linnavalitsuste poolt riigieelarve vahenditest makstav toimetulekutoetus. Toimetulekutoetust on õigus saada üksi elaval isikul või perekonnal, kelle kuu netosissetulek pärast eluruumi jooksva kuu alaliste kulude mahaarvamist normpinna ulatuses on alla kehtestatud toimetulekupiiri.

Puuetega inimestele makstakse toimetuleku, sotsiaalse lõimumise, võrdsete võimaluste toetamiseks, õppimise ja töötamise soodustamiseks spetsiaalseid toetusi. Aastal 2008 tehti selles valdkonnas olulisi muudatusi, motiveerimaks puudega inimesi tööhõives osalema.

Aasta-aastalt on kasvanud puudega täiskasvanu toetuste saajate hulk.

Suurimaks probleemiks füüsiliste puuetega inimestele on ligipääs ametiasutustesse. Osa olemasolevatest kaldteedest ei ole ehitatud puudega inimeste vajadustest lähtuvalt. Puuetega inimestel on ka raske tööd leida.

2.3.4 Sotsiaalteenused

- Maakonnas on 14 täiskasvanutele hooldamisteenust pakkuvat asutust ning 1015 teenuse kasutajat. Erihoolekandeteenust pakkus 2012a. seisuga 10 asutust 264-le kliendile (*Allikas: maavalitsus*).
- Sotsiaalkorterid eraldatakse vajajatele omavalitsustes eraldi määrusega
- Varjupaiku on maakonnas lastele - 2 (Narva, Kohtla-Järve), naistele- 1, kodututele- 2 (Narva, Jõhvi). *Allikas: maavalitsus*
- Supikööke on 2
- Invabuss- Jõhvi, Narva. Transporditeenust pakub ka Ida-Viru Keskhaigla
- Viipekeele tõlgi teenus tellitakse vastavalt vajadusele Tallinnast või Tartust (*Allikas: maavalitsus*).
- Varjupaigateenuse ja vangist vabanenute rehabilitatsiooniteenuste osutajaid- 4 (*Allikas: Statistikaamet*).

Toimetuleku valdkonna andmeid sihtgruppide kohta on võimalik saada omavalitsustest, kuid puuduvad koondandmed maakonna kohta tervikuna (paljulapselised pered, üksi elavad eakad, sõltuvusprobleemidega isikud, kinnipidamisasutustest vabanevad jne).

Puuetega laste ja täiskasvanute arv maakonnas suureneb, mis eeldab ka vastavate abiteenuste mahu kasvu (isiklik abistaja, koduhooldus, tugiisiku teenus) ja näitab isiklike abivahendite kasutajate arvu suurenemist.

Vanemliku hooleta laste arvelevõtmiste arv on langenud, sest peredega tehakse rohkem tööd. Töötus on vähenenud, kuid on endiselt üks kõrgeima määraga vabariigis..

2.4 Kaasatus kogukonna tegevustesse

2.4.1 Kogukonna motivaatorid

Ida-Viru maakonnas on inimeste, kes panustavad oma tegevusega maakonna arengusse, motiveerimiseks ja tunnustamiseks erinevaid võimalusi:

- **maakonna teenetemärk** – kõrgeim autasu maakonnale osutatud teenete eest
- **maavanema aukiri**
- **maavanema tänukiri**
- **Aasta Tegija** – koostöös Ida-Virumaa Omavalitsuste Liiduga

Maakonna omavalitsusüksused omistavad oma haldusterritooriumil valla- või linna **aukodaniku** staatust ning tänukirju silmapaistvate teenete eest.

Erinevates valdkondades tunnustatakse valdkondade parimaid ja tegevusega silmapaistvaid inimesi (näiteks: parim sotsiaaltöötaja, parim kultuuritegija, parim sportlane jne).

2.4.2 Elanike kaasamine

Ida-Viru Maavalitsus on loonud mitmeid võimalusi elanike kaasamiseks erinevatesse otsustusprotsessidesse. Kogukondlike tegevuste realiseerimiseks on loodud erinevad ühingud, seltsid, kolmanda sektori ühendused, survegrupid. Kogukondlike tegevuste kaudseks realiseerimiseks ja rakendamiseks on Ida-Viru Maavalitsus omakorda moodustanud institutsionaalsed komisjonid ning sinna on kaasatud omavalitsuste esindajaid, kes kannavad kogukondlikke ideid ja vajadusi.

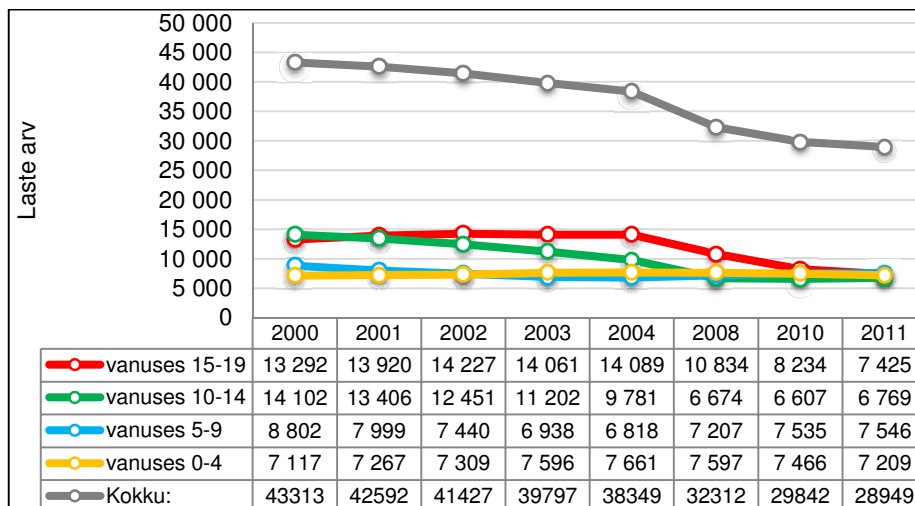
Maakonnas tegutsevad järgmised komisjonid ja nõukogud:

- Regionaalne, valla ja linna kriisikomisjonid
- Regionaalsete investeeringutoetuste andmise programmi vahenditest toetuse taotluste prioriteetsuse hindamiseks maakondliku komisjon
- Ida-Viru maakonna ühistranspordi sihtotstarbelise toetuse jaotamise alaline komisjonid
- Ida-Viru maakonna valimiskomisjon
- Ida-Viru maakonna spordinõukogu
- Ida-Viru maakonna nõustamiskomisjon
- Õigusvastaselt võõrandatud vara tagastamise ja kompenseerimise Ida-Viru Maakonnakomisjon
- Ida-Viru Maakonna teenetemärgi Nõukogu
- Kohaliku omaalgatuse programmi (KOP) raames toetuste taotluste hindamise komisjon
- Ida-Viru Maavalitsuse riigivara võõrandamise alaline komisjon
- Ida-Viru maakonna tervisenõukogu
- Ida-Viru maakonna alaealiste komisjon
- Ida-Viru maakonna avatud noortekeskuste projektikomisjon
- Maakondliku arendustegevuse programmi elluviimiseks Ida-Viru maakondlik komisjon
- Ida-Viru maakonna Kodukaunistamise komisjon, mida lepingu alusel teostab Ida-Viru Omavalitsuste Liit
- Ida-Viru maavalitsuse inventeerimiskomisjon

Väga oluline on Ida-Virumaa arengustrateegia uuendusprotsess, kuhu kaasatakse üle maakonna erinevaid asutusi, institutsioone, kolmandat sektorit ja kodanikeühendusi.

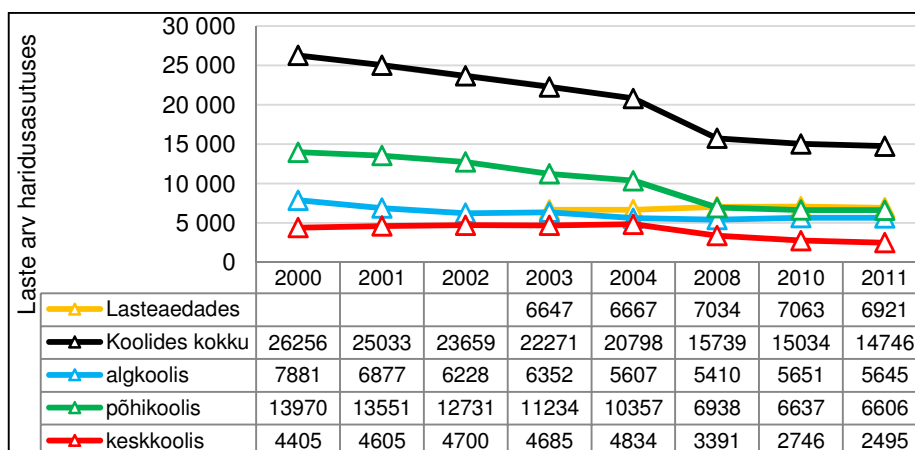
3 LASTE JA NOORTE TURVALINE NING TERVISLIK ARENG

3.1 Laste arv



Joonis 3.1. Laste arv maakonnas Allikas: Statistikaamet

3.2 Õpilaste arv haridusasutustes



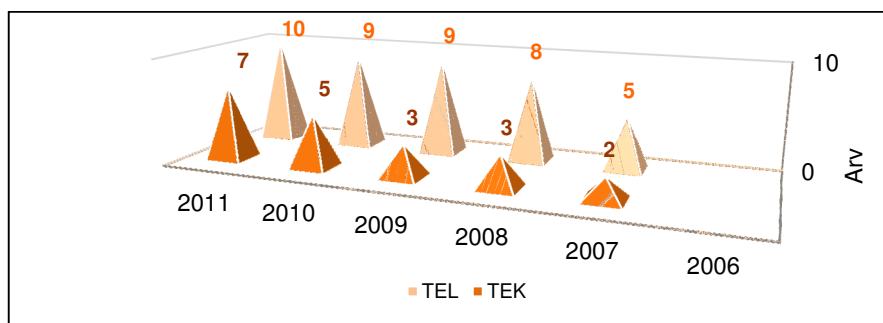
Joonis 3.2. Laste arv haridusasutustes. Allikas: Statistikaamet

2013/2014.õppeaasta alguses õppis Ida-Virumaa üldhariduskoolides 14393 õpilast, neist 47,8% (koos keelekümblysega) õpib eestikeelsetes koolides. Lasteaeadades käib kokku 6538 last.

Käesoleva õppeaastal on Ida-Virumaal

- 61 lasteaeda
- 20 põhikooli
- 24 gümnaasiumit, neist 2 täiskasvanute gümnaasiumit
- 3 kutseõppeasutust

3.3 Tervist edendavad haridusasutused



Joonis 3.3. Tervist edendavate haridusasutuste arv maakonnas (2010).
Allikas: Tervise Arengu Instituut

Tervist edendavate koolide ülesanne on oma tegevuste kaudu järjepidevalt toetada ja kujundada kooli sisemisi kvalitatiivseid muutusi vastavalt väliskeskonnast tulenevatele mõjutustele, et rajada selline elu- ja töökeskkond, mis arendab ja tugevdab tervist. Tähelepanu pööratakse nii õpilastele kui koolipersonalile (*Tervise Arengu Instituut*).

Eesti **tervist edendavate lasteaegade** mudelis on kolm olulisimat tegevusvaldkonda:

1. koostöö arendamine ja tugevdamine erinevatel tasanditel laste ning lasteaia personali tervise nimel;
2. lapse arengule ja tervisele soodsate tingimuste loomine;
3. lapse arendamine ja tervisliku eluviisi kujundamine.

2012.a. seisuga on Ida-Virumaal

10 tervist edendavat kooli

1. Ahtme Gümnaasium
2. Kohtla-Järve Järve Gümnaasium
3. Kohtla-Järve Järve Vene Gümnaasium
4. Kohtla-Järve Kesklinna Gümnaasium
5. Kohtla-Järve Slaavi Põhikool
6. Narva 6. Kool
7. Narva Paju Kool
8. Narva Peetri Kool
9. Narva Soldino Gümnaasium
10. Sillamäe Eesti Põhikool

12 tervist edendavat lasteaeda

1. Avinurme Lasteaed Naerulind
2. Iisaku Lasteaed Kurekell
3. Jõhvi Lasteaed Sipsik
4. Jõhvi valla lasteaed Kalevipoeg
5. Kohtla-Järve Lasteaed Kakuke
6. Kohtla-Järve Lasteaed Kirju-Mirju
7. Kohtla-Järve Lasteaed Punamütsike
8. Kohtla-Järve Lasteaed Pääsuke
9. Kohtla-Järve Lasteaed Tareke
10. Kohtla-Järve Lasteaed Tuhkatriinu
11. Narva Lasteaed Potsataja

12. Voka Lasteaed Naksitrallid

Kõrgharidust on Ida-Virumaal võimalik omandada kolmes riiklikus kõrgkoolis: **Tartu Ülikooli Narva Kolledžis, Tallinna Tehnikaülikooli Virumaa Kolledžis ning Tallinna Tervishoiu Kõrgkooli Kohtla-Järve osakonnas.** Esimene on spetsialiseerunud õpetajate ja sotsiaaltöötajate koolitamisele, teine tehnilise ning kolmas meditsiinilise kõrghariduse andmisele.

Kõrgharidust on võimalik omandada ka eraõigusliku rakenduskõrgkooli **Eesti Ettevõtluskõrgkooli Mainor Narva õppekeskuses.**

3.4 Laste ja noortega tegelevad asutused:

Huvikoolid:

Ahtme Kunstide Kool
Aseri Muusikakool
Iisaku Kunstide Kool
Jõhvi Kunstikool
Jõhvi Muusikakool
Kiviõli Kunstide Kool
Kohtla-Järve Kunstide Kool
Narva Koorikool
Narva Kreenholmi Muusikakool
Narva Kunstikool
Narva Muusikakool
Narva-Jõesuu Muusikakool
Sillamäe Muusikakool
Toila Muusika- ja Kunstikool
Jõhvi Spordikool
Laste Loomemajad:
Kohtla-Järve Koolinoorte Loomemaja
“Lepatriinu” Nukuteater
Jõhvi Kultuuri- ja Huvikeskus
Narva Laste Loomemaja
Narva Noorte Meremeeste Klubi
Sillamäe Huvi- ja Vabaajakeskus „Ulei“

Noortekeskused ja noortetoad:

Kiikla Avatud Noortekeskus
Kiviõli Noortekeskus
Järve Noortekeskus
Kohtla-Järve Noortekeskus
Kurtna Noortekeskus
Lohusuu Huvikeskus
Lüganuse Noortekeskus
Narva Noortekeskus
Püssi Avatud Noortekeskus
Sillamäe Avatud Noortekeskus
Iisaku Noortekeskus
Maidla Noortekeskus
Kohtla-Nõmme Noortekeskus
Voka Avatud Noortekeskus
Narva Avatud Noortekeskus RLK
Heategevuse Noortekeskus
Kiireke Lastetuba

Noorteühendused:

Eesti 4H Virumaa piirkond
Eesti 4H klubid:
Aseri klubi
Kurtna klubi
Lille klubi
Vahtra klubi
Iisaku klubi
klubi Seiklejad
klubi Päikeseratas
ELO klubid
Narva Noorteklubi Sinton
Noorte Kotkaste Alutaguse Malev
Kodutütarde Alutaguse Ringkond
Punase Risti Noored, Ida-Virumaa Selts
Ida-Virumaa Skaudiklubi Tšaika

Noortelaagrid (Allikas: maavalitsus):

Kurtna Noortelaager
Rannapungerja Noortelaager
Remniku Laste-ja Noortelaager

Asenduskodud – 8
Päeva- ja lastehoid – 10
Noortekeskused – 15
Muusikakoolid, huvikoolid – 18
Spordiklubid/koolid
Paljulapseliste perede ühendus "Suur perekond"
Suur Perekolle
OÜ Corrigo
MTÜ Noorteabikeskus
MTÜ Virumaa laste ja perede tugikeskus
Lastetoad – 2
Eesti Punase Risti Narva Ühing
MTÜ Eenar
MTÜ Virumaa Heategevuskeskus
"Lapsele oma kodu"
Ameerika Missioon
Laste Edasise Hoolekande osakond
Laste ja naiste varjupaik
Alaealiste komisjon-3
Kohalikud omavalitsused – 20
Maavalitsus
Ida-Viru maakonna nõustamiskomisjon
Õppenõustamiskeskus
Noorkotkad
Kodutütred
Päikesekiir- puuetega laste päevahoid

3.5 Alaealiste komisjonis arutatud süüteod

Alaealise mõjutusvahendite seadusest (AMVS) tulenevalt on kohalikel omavalitsusel alaealiste komisjoni moodustamise võimalus, mis aitab kaasa ennetustöö koordineerimisele, võrgustikutöö edendamisele ning korduvõigusrikkumiste ärahoidmisele. Komisjoni moodustamine peab olema kooskõlastatud maavalitsuse alaealiste komisjoniga.

Alaealiste komisjon arutab alaealiste poolt toime pandud õiguserikkumisi ning rakendab mõjutusvahendeid (hoiatus, koolikorralduslikud mõjutusvahendid, vestlusele suunamine psühholoogi, narkoloogi või muu spetsialisti juurde, lepitanine, üldkasulik töö, käendus jt) või taotleb kohtult luba nende kohaldamiseks. Komisjon koordineerib ka maakonnas alaealistega tehtavat kuriteoennetust.

		2010	2011	2012
arutatud süüteod	poisid	294	227	230
	tüdrukud	122	73	63
	kokku	416	300	293
	Arutatud süüteod kokku	451	386	395

Allikas: Ida-Viru Maavalitsus

Läbi aastate on alaealiste kuritegevus olnud suureks probleemiks, kuid 2011.on õigusrikkumiste arv mõningal määral langenud. Karistusseadustikus on 1.09.2002 sisse viidud muudatus, mille kohaselt tuleb kõik alla 14-aastased seadust rikkunud noored suunata asja arutamiseks alaealiste komisjoni. Peamiseks pöördumise aluseks on AMVS § 1 lõige 2 punkt 2 ehk nooremana kui neljateistaastasena toime pandud karistusseadustikus või muus seaduses ettenähtud kuriteole või väärteokoosseisule vastav õigusvastane tegu. Sellele järgnevad AMVS § 1 lõige 3 punkt 1 (koolikohustuse mittetäitmine) ja lõige 2 punkt 3 (neljateist- kuni kaheksateistaastasena toime pandud karistusseadustikus ettenähtud kuritegu).

Mõjutusvahendite esinemissagedus	2010	2011	2012
Hoiatus	199	252	139
Üldkasulik töö	95	107	103
Spetsialisti juurde vestlusele suunamine	66	125	94
Lepitanine	0	0	0
Käendus	0	0	0
Koolikorralduslikud mõjutusvahendid	16	12	3
Osalemine programmides, ravil	22	27	13
Erikooli suunamine	8	4	12

Allikas: Ida-Viru Maavalitsus

Lepitamise kohaldamist ei saa kasutada kohe pärast alaealise poolt toime pandud õiguserikkumist, sest alaealise poolt toime pandud teo materjale menetletakse kaua (2 kuud – 18 kuud). Alles pärast uurimise lõpetamist edastatakse materjalid alaealiste komisjonile ja seejärel võib alata mõjutusvahendite kohaldamine alaealise suhtes. Seega raskendab lepitamist pikk periood, mis jääb teo toimepanemise ja sellele mõjutusvahendi määramise vahele.

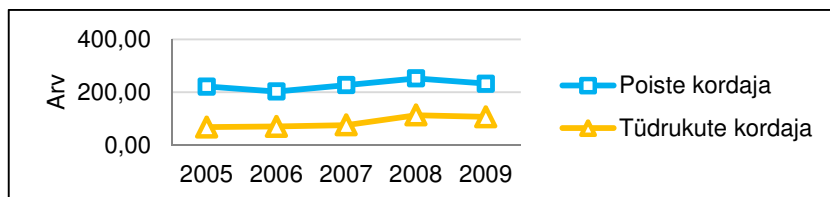
Käendus ei leia rakendust, kuna ei leidu vabatahtlikke, kes oleksid nõus sellist vastutust enesele võtma.

3.6 Alaealiste süüteod

Alaealiste poolt toime pandud kuriteod ja väärteod kokku.

	2005	2006	2007	2008	2009	2012
Poiste arv	12553	11720	10940	10391	9866	8172
Poiste süüteod	2781	2376	2484	2622	2294	2052
Tüdrukute arv	11732	11059	10319	9661	9118	7730
Tüdrukute süüteod	801	782	783	1098	976	684

(allikas: Politseiamet, ALIS)



Joonis 3.4 Alaealiste süüteod. Allikas: Statistikaamet

Süütegude kordaja võimaldab hinnata riskinoorte osakaalu ja planeerida olukorra parandamiseks sekkumisi ning teenuseid.

2012.a.on poiste süütegude kordaja 251.1 ja tüdrukutel 88,9 (Allikas: Statistikaamet).

Vaadeldes Ida-Virumaal alaealiste poolt toimepandud kuritegusid, ilmneb et aastate jooksul on nende arv ja osakaal üldisest kuritegude arvust vähenenud.

Alaealiste poolt toime pandud väärtegude arvuline langemine on toimunud karistusseadustikus, alkoholiseaduses, liiklusseaduses ja liikluskindlustusseaduses sätestatud rikkumiste avastamise vähenemisega.

Väärteomenetluste väljaselgitamist mõjutab öine alkoholimüügi keeld, järelevalve kaupluste üle.

3.7 Maakonnapoolne initsiatiiv ja toetused lastele ja noortele

Õpilasürituste raames toetatakse ainesektsioonide tööd (18 ainesektsiooni), aineolümpiaadide korraldamist, mida viib läbi maavalitsus; toimub õpilasürituste projektide menetlemine, koordineerimine – osa saavad kõikide linnade/valdade õpilased.

Igal aastal on omavalitsuste nimel toimunud vastuvõetud vabariiklike aineolümpiaadi lõpetajatele, parimatele koolilõpetajatele, projekt „Roheline kool“ jne.

Õpilasürituste toetuseks saavad kõik ainesektsioonid, koolid, lasteaiad ning teised laste ja noortega tegelevad asutused esitada Ida-Viru Omavalitsuste Liidule (IVOL) taotlused (projekti kirjeldus). IVOL-i hariduskomisjon vaatab need üle ja teeb vastavad otsused lähtuvalt rahaliste vahendite olemasolust. IVOL-i haridusspetsialist koordineerib taotluste esitamist, lepingute sõlmimist ja vastavaid aruandeid iga ürituse kohta. Ainesektsioonid saavad toetust ühise summana, mida kasutatakse ainepõhiste teadmiste täiendamiseks ja erinevate koolituste läbiviimiseks.

Rahalised vahendid selleks tulevad kohalike omavalitsuste eelarvetesse Riigieelarve seadusest lähtuvalt sihtsuunitlusega maakondlikeks õpilasüritusteks ja ainesektsioonide tööks (2012.a. 66000 eurot).

Alates 2009. aasta jaanuarist ei kuulu Narva linn IVOL-isse ning ei osale ka ühiste vahendite koondamisel maakondlike õpilasürituste läbiviimiseks. Narva Linnavalitsus tunnustab ise oma õpetajaid ja õpilasi.

3.8 Kooliõpilaste subjektiivne tervisehinnang

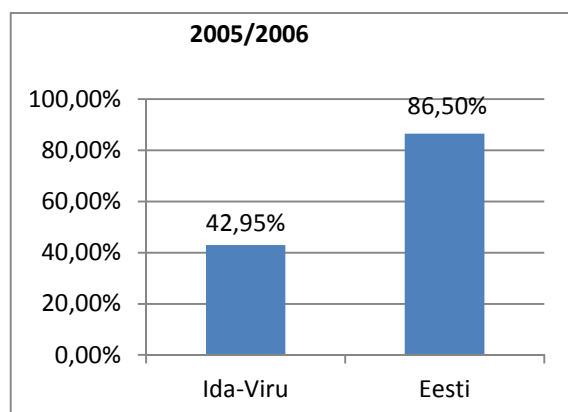
Eesti kooliõpilaste tervisekäitumise 2009/2010.a. uuringus osales üle 600 Ida- ja Lääne-Virumaa õpilase vanuses 11 kuni 15 aastat.

Uuringust lähtuvalt võib välja tuua järgmised näitajad:

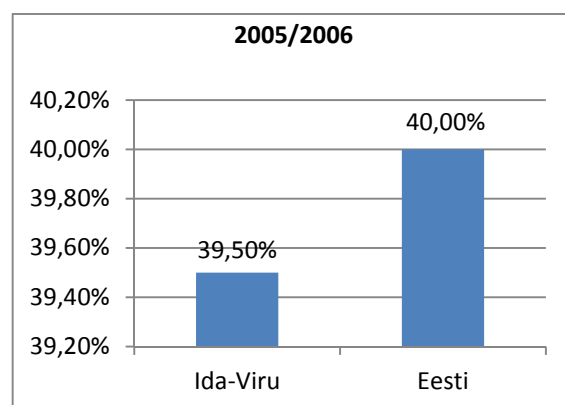
Ida-ja Lääne-Virumaa	Poisid (%)	Tüdrukud (%)	Kokku (%)
Vähemalt 1 tund viiel või enamal päeval mõõdukalt kehaliselt aktiivsed	41	30,7	35,6
Vähemalt 1 korral päevas söövad puu- ja köögivilju	26,3	41,8	34,4
Vähemalt 1 kord päevas tarbivad piima ja piimatooteid	40,0; 53,4	36,3; 58,1	38,0; 55,8
Suitsu mitte proovinud	45,2	56,9	51,4
13-aastaselt või varem esimest korda alkoholi proovinud	60,2	45,4	52,8
Viimasel 12 kuul vähemalt 1 kord vigastatud	42,1	41,3	41,3
12 kuu jooksul depressiivseid episoodide kogunud	20,3	40,1	30,2
Oma tervist väga heaks hinnanud	32,8	29,9	31,4

Uuringu andmetest selgub, et Eesti poistest hindas oma tervist väga heaks 32% ning tüdrukutest 27%, seega on Ida- ja Lääne-Virumaa uuringutes osalenud vanusegrupi näitajad lähedased Eesti keskmisele. Murettekitav on ülekaalulisuse kasv ja tüdrukute tervisekäitumine. Eesti keskmisena oli ülekaalulisi ja rasvunud 17% poistest ja 11% tüdrukutest.

Võrdluseks võib tuua välja 2005/2006.a. samalaadse uuringu näitajad:



Joonis 3.5 Oma tervist heaks või üsna heaks hinnanud laste osakaal. Allikas: TAI



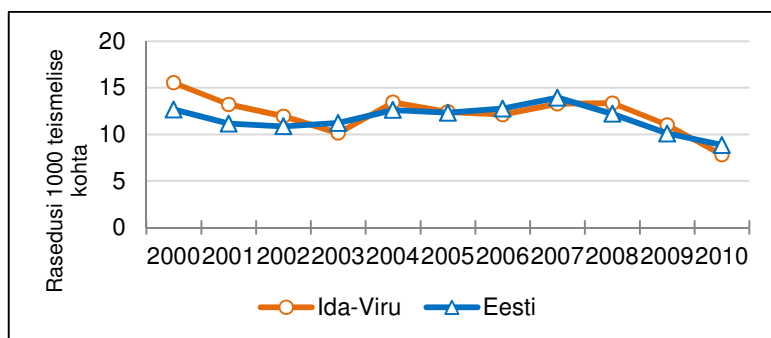
Joonis 3.6 Õpilaste osakaal, kes on vähemalt 5 korda nädalas vähemalt 30 minutit kehaliselt aktiivsed. Allikas: TAI

3.9 Koolitervishoid

	I klass	III klass	V klass	VII klass	IX klass	XII klass
	2009	2009	2009	2009	2009	2009
Profülaktiliste läbivaatuste arv	362	1 702	1 726	1 747	1 419	1 556
Puudub terviseprobleem	173	868	771	693	528	663
Profülaktiliselt läbivaadatud lastest rühihäireid esinenud õpilaste arv	32	338	375	442	385	350
Profülaktiliselt läbivaadatud lastest nägemisteravuse langusega õpilaste arv	27	233	367	425	409	492
Profülaktiliselt läbivaadatud lastest ülekaaluliste laste arv	19	178	202	177	120	121
Profülaktiliselt läbivaadatud lastest alakaaluliste laste arv	7	64	69	67	35	35
Prof.läbiv.kõrgegenunud vererõhuga õpilaste arv	4	4	12	22	45	113

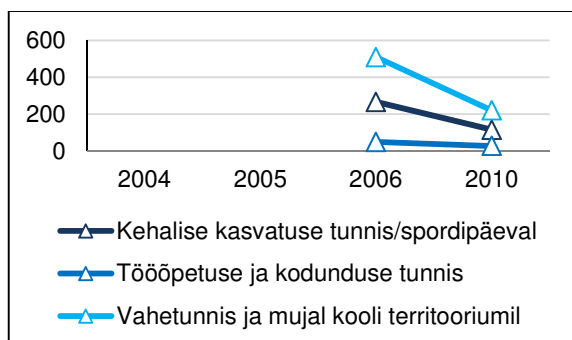
Allikas: Haigekassa. Ida- ja Lääne- Viru ning Järvamaa õpilased

3.9.1 Teismeliste rasedused

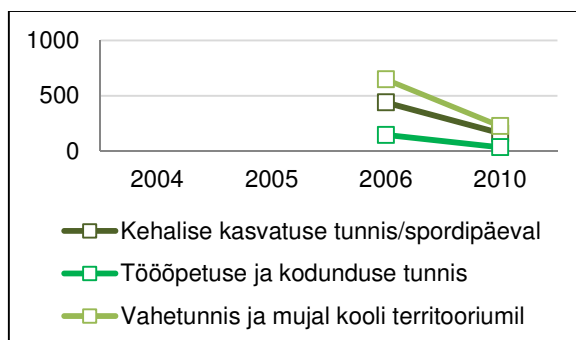


Joonis 3.7 Teismeliste raseduste kordaja. Allikas: Tervise Arengu Instituut

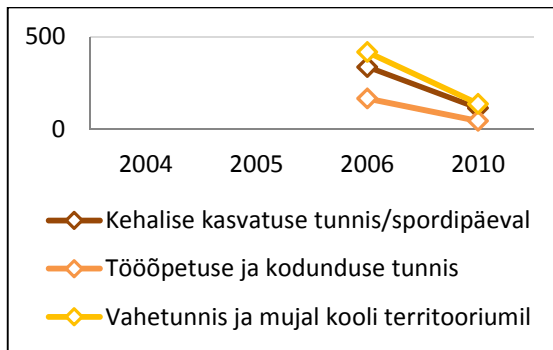
3.9.2 Koolivigastused



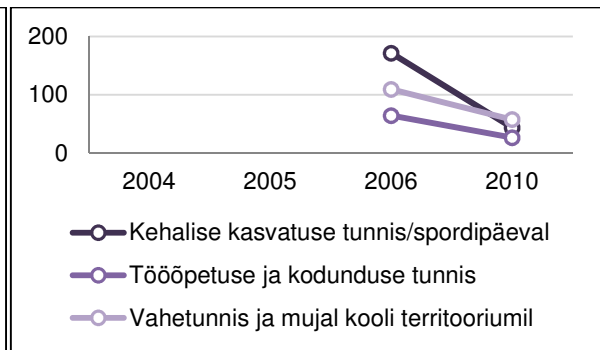
Joonis 3.8 Kooli territooriumil I-III klassi lastega juhtunud õnnetused toimumiskoha järgi (Allikas: Haigekassa)



Joonis 3.9 Kooli territooriumil IV-VI klassi lastega juhtunud õnnetused toimumiskoha järgi (Allikas: Haigekassa)

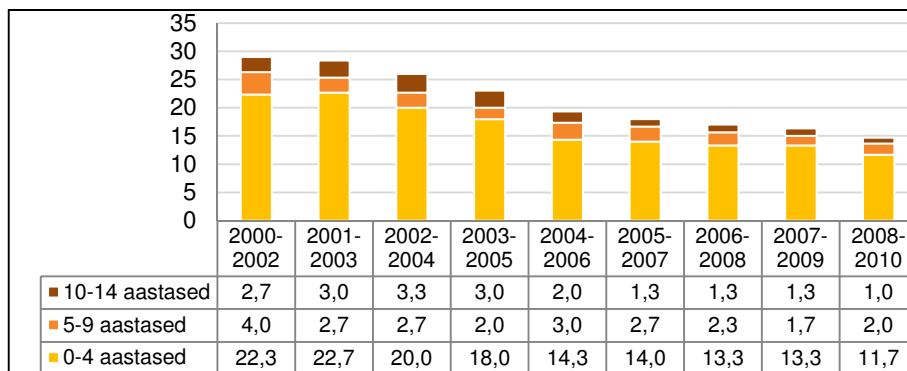


Joonis 3.10 Kooli territooriumil VII-IX klassi lastega juhtunud õnnetused toimumiskoha järgi (Allikas: Haigekassa)



Joonis 3.11 Kooli territooriumil X-XII klassi lastega juhtunud õnnetused toimumiskoha järgi (Allikas: Haigekassa)

3.10 Laste surmad



Joonis 3.12 Laste surmad (3 aasta libisev keskmine). Allikas: Statistikaamet

Laste surmade arv on aasta-aastalt vähenenud. Kõige rohkem sureb lapsi vanuses 0-4 aastat.

4 TERVISLIK ELU-, ÕPI- JA TÖÖKESKKOND

4.1 Üldkasutatavad spordirajatised ja terviserajad

Ida-Virumaal on registreeritud 84 spordibaasi, -väljakut või tervisekeskust.

Koolide juures asuvaid spordibaase on 47. Spordiorganisatsioone on registreeritud 160.

Koolide spordibaasid on päevasel ajal hõivatud kehalise kasvatuses tundide ja kooli ringitundide, treeningrühmade poolt. Õhtusel ajal kasutavad spordibaase omavalitsuste spordiklubid, treeningrühmad ja tervisesportlased.

Viimase 5-6 aasta jooksul on valminud võimla Illukale, Maidlasse ja Voka spordihall, Jõhvi spordihall, erinevate võimalustega Kiviõli Seiklusturismi Keskus. Pidevalt on täiendatud Alutaguse Puhke- ja Spordibaasi võimalusi aastaringseks kasutamiseks.

Linnade spordibaasidesse (Kohtla-Järvel, Jõhvis ja Narvas) on hea ligipääs ühistranspordiga. Probleeme on väiksemates omavalitsuskeskustes, kus bussiliiklus harvem.

Alutaguse Puhke- ja Spordikeskus asub eemal ja sinna saab oma või tellitud transpordiga.

Tervisespordikeskused **Pannjärvel, Kohtla-Nõmmel ja Narvas** on leidnud rohkearvulist kasutust tervisesportlaste poolt, sest radade kasutamine on tasuta. Tasuline on riietusruumide ja duši kasutamine Pannjärvel ning seiklus- ja tuubirajad.

Terviseradade korrashoiu eest (talvel suusarajad ja suvel jooksu- ja matkarajad) hoolitsevad omavalitsuste poolt määratud terviseradade hooldajad ning spordiklubid, mida rahastavad omavalitsused.

Linnade üldkasutatavates spordibaasides on sissepääs tasuline, kuid mitmetes väiksemates omavalitsuskeskustes spordibaaside kasutamise eest tasu ei võeta.

Väiksemates vallakeskustes on puudu terviseradu, jalgratta- ja rulluisuteid nii talviseks kui ka suviseks kasutamiseks. Terviseradade kasutamise võimalus aktiveeriks elanikkonda aktiivsemalt tegelema liikumisharrastuse ja tervisespordiga.

Suuremad üldkasutatavad spordirajatised Ida-Virumaal

Kohtla-Järve jäähall
Kohtla-Järve spordikeskus
Ahtme spordihall
Narva Jäähall
Sillamäe spordikompleks KALEV, staadion
Jõhvi spordihall
Kohtla-Nõmme Kaevanduspark- muuseumi Tervisespordikeskus
Pannjärve Tervisespordikeskus
Äkkeküla tervisespordikeskus (Narva)
Kiviõli Seiklusturismi Keskus

4.2 Transport ja teedevõrk

4.2.1 Ühistransport

Ühistransport on regulaarliinidel põhinev reisijate vedu, mis on mõeldud üldsusele kasutamiseks. Ühistranspordi kavandamise ja korraldamise eesmärk on ressursside kasutamise sotsiaalset ja majanduslikku otstarbekust arvestades tagada ühistransporditeenuse pakkumise vastavus nõudlusele, mis tuleneb maakonna elanike ja nende kategooriate (sealhulgas puuetega inimesed, vanurid, õpilased jne) liikumisvajadusest.

Ida-Viru maakonna ühiskondlikku transporti kasutavast elanikkonnast 98 % eelistab bussi kui odavamam ja mobiilsemat liiklusvahendit ja ainult väike osa kasutab liiklemiseks raudteetransporti.

Peale maakonna- ja linnaliinide teenindamise on Ida-Viru Maavalitsuse ettepanekul korraldatud kohaliku elanikkonna (eriti üliõpilaste) ja turistide teenindamine maakonda läbivate linnadevahelistel liinidel nii, et oleks olemas otseühendus suuremate linnadega – Tallinna ja Tartuga.

Tallinnasse on võimalik ümber istumata sõita Toilast, Vokast, Lüganuselt, Püssist, Kiviõlist, Sondast, Maidlast, Aserist, Kuremäelt, Avinurmest ja Tudulinna. Tartusse on võimalik otse sõita Vokast, Toilast, Iisakust ja Kauksist ning Kiviõlist (läbi Kohtla-Järve ja Jõhvi Maarjamõisa haiglani). Lisaks on maakonnaliini Sillamäe-Jõhvi pikendatud Ida-Viru Kesonhaiglani Purul. See on mugavam sõitjatele, aga ka vähem aeganõudev ja odavam.

Käesoleva aasta seisuga oli maakonnas avalike maakonna- ja linnaliinide arv 62, neist 41 maakonnaliini. Neid teenindab 7 vedajat.

Avalike liinide tellijad:

- Ida-Viru maavalitsus – maakonnaliinid (s.h. Sillamäe linnaliin)
- Kohtla-Järve Linnavalitsus – Kohtla-Järve linnaliinid
- Sillamäe Linnavalitsus
- Kiviõli Linnavalitsus
- Narva Linnavalitsus – Narva linnaliinid.

Maakonnaliine teenindavad uued, mugavad ja kaasaegsed bussid, et tagada kvaliteetne, ohutu ja keskkonnasõbralik vedu. 2013.a. suvest teenindavad ka linnadevahelisi liine uued SEBE firmale kuuluvad bussid.

Enamusel maakonnaliinidel kehtib talvine ja suvine sõiduplaan. Arvestatud on kooliõpilastega ja puhkekohtade külastatavusega.

4.2.2 Transpordi intensiivsus

Ida-Virumaad läbib kaks peamist maanteed – Tallinn - Narva - Sankt-Peterburg ning Jõhvi – Tartu - Valga. Teedevõrgu heakord püsib samal tasemel teiste maakondadega – kõik olulisemad teed on asfalteeritud ning väiksemad kõrvalteed samuti kõvakattelised. Riigimaanteid on kokku 920,2 km ulatuses, millest kattega teid 701,6 km (seisuga 01.01.2013 Allikas: maanteeamet).

On valminud Kohtla-Järve –Kukruse -Jõhvi uus ja kaasaegne tee koos üle- ja mahasõitudega, tagamaks tunduvalt turvalisema ning sujuva liikluse. Sügisel 2013 valmis ka uus Jõhvi liiklussõlm paarisviadukti ja turboringristmikega..

Seisuga 1. jaanuar 2013 oli Eesti riigimaanteede pikkuseks kokku 16469 km, mis on 28,1% riigi teedevõrgu kogupikkusest. Liiklussagedus Ida-Virumaa teedel on 4238 autot ööpäevas ühele ruutkilomeetrile.

Viimase kümne aasta jooksul on süvenenud erinevus sõidukite arvu ja teede arendamise vahel. Tallinna piirkonna sadamad koos Tallinn-Narva raudtee ja maanteega (E20) moodustavad osa *Via Vironiast* – praegu tähtsaimast läbi Eesti minevast Venemaa ja Lääne-Euroopa vahelisest transpordisuunast. Uueks rahvusvaheliseks transpordisuunanaks on *Via Hanseatica*: Peterburi - Narva - Jõhvi - Tartu - Valga - Riia - Kaliningrad - Gdansk - Berliin - Hamburg.

Sellel suunal asuval maanteetrassil on väga suur ja kasvav majanduslik potentsiaal, kuna ta ühendab suuri majanduskeskusi.

Autotranspordi intensiivsus Jõhvi-Narva trassil keskmiselt:

	2004	2009	2035
Sõiduaudod	2,0 milj	1,87 milj	3,4 milj
Veoaudod	120 000 (sh 24 000 Eesti)	153 000(sh31 000 Eesti)	271 000
Bussid	216 000	167 000	195 000
Kokku	2,39 milj	2,19 milj	3,9 milj

Mööda Eesti Raudteed veetavad kaubakogused on olnud peamiselt Ida-Lääne suunalise Venemaalt pärit energiakandjate transpordi osaks. Viimastel aegadel on aga hoogustunud konteinerite vedu raudteed pidi Eesti sadamatest Venemaa ja ka Kesk-Aasia suunal. 2009. aastal veeti mööda Eesti Raudteed 25,5 miljonit tonni kaupu, millest enamuse moodustas nafta ja naftasaadused.

AS Sillamäe Sadam on Eesti suuruselt teine merekaubasadam, mis etendab üha kasvavat rolli Eesti ja eriti Kirde-Eesti transpordisüsteemis ning majanduses tervikuna. Sillamäe Sadam asub ainult 25 km kaugusel Euroopa Liidu-Venemaa piirist ning võimaldab seega kaupade tõhusat transiiti naaberpiirkondade vahel: Venemaa ning SRÜ idas, Skandinaavia ning Euroopa Liit läänes. Multifunktsionaalse sadamana omab Sillamäe Sadam infra- ja superstruktuure võimaldamaks kõikide kaubagruppide käsitlemist alates nafta- ja puiste-kaupadest kuni konteinerkaupadeni.

Kirde-Eesti tootmisettevõtete lähedus Sillamäe sadamale (kõik 50 km raadiuses) soodustab väliskaubandust regioonis ning muudab siin kaupade eksportimise ja importimise soodsaks ning logistiliselt mugavaks.

Transpordiliigi valikul hakkavad suuremat rolli omandama Euroopa Liidu transpordipoliitika seisukohalt eelistatavamad transpordiliigid raudtee- ja meretransport kui ökoloogiliselt puhtamad võrreldes praegu prevaleeriva autotranspordiga.

Käesoleva aasta algusest on Tallinn-Narva ja Narva- Tallinn suunal käigus uued, mugavad ja kiired reisirongid.

4.3 Rohealad/ rekreatsioonialad

Eesti on metsasuse järgi Euroopa üks rikkamaid (4.kohal metsasuse % järgi). Ida-Virumaal on metsaga kaetud üle 50 % territooriumist.

Siin võib näha nii kuiva nõmme-, laane- või palumetsa, kuid ka niiskeid lodu- ja soometsi.

Maakonna pindalast (3364,1 km²) moodustavad väärtmaastiku alad 51,8 km² ehk 1,54 %, rohevõrgustikualad (sh rekreatsioonialad, hoiualad, Natura 2000 alad jt) 2501,1 km² ehk 74,3 %. Kokku moodustavad rohe- ja rekreatsioonialad üle 75 % maakonna pindalast.

Tervisliku looduskeskkonna loovad erinevad matkarajad:

Vaivara ajaloorada, Toila-Martsa matkarada, Saka-Ontika matkarada, Saka Klindimõisa matkarada, Uljaste, Kurtna, Poruni, Selisoo, Kotka matkarajad, Kauksi Looduse õpperada, Toila terviserada, Pannjärve suusa- ja matkarajad.

Kergliiklusteed

Välja ehitatud ja ehitamisel:

Valgustatud Jõhvi-Kohtla-Järve

valgustatud Sonda - Kiviõli vahel 2,46 km 2010 a,

osaliselt valgustatud Jõhvi - Kukruse lõigul ca 6,7 km 2010 a,

valgustatud Maidla - Savala 2,1 km 2006 a,

valgustatud Tammiku alevik 1,2 km 2006 a,

osaliselt valgustatud Olgina - Narva 4 km 2010 a.

Sonda - Kiviõli vahel 5,5 km ja 1,1 km lõigud 2012 a,

Jõhvi linna ja Tammiku aleviku vaheline kergliiklustee

Käesoleva aasta saavutuseks võib pidada maakonnakeskuses Jõhvis valminud promenaadi.

Planeerimisstaadiumis:

Mäetaguse alevikku ja Kohtla-Järve linna ühendav kergliiklustee

Jõhvi-Tammiku-Jõhvi (Puru) lennuväli

Avinurmes Kõrgemäe-Kukelinna matkarada

Kuremäe-Jõhvi-Toila kergliiklustee

Olgina - Vaivara 3,7 km 2011 a,

Kukruse, Tammiku ja Pajualuse küla vahelisel lõigul 4,6 km 2011 a,

valgustatud Lüganuse - Püssi lõigul 2,2 km 2011 a,

Narva-Narva-Jõesuu kergliiklustee

Jõhvi - Narva maanteelõigul pikkus täpsustamisel, planeerimisprotsess käib.

Kergteede hooldamine on kohalike omavalitsuste ülesanne.

4.4 Keskkonnamõjurid

(allikas: Keskkonnaameti Ida regioon)

Ida-Virumaal leidub põlevkivi, turvast ja paasi, kvaliteetset savi ja liiva ning kruusaliiva. Kontrastina tööstuskeskkonna kõrval eluleb imekaunis loodus, mis meelitab piirkonda nii sise- kui välituriste. Regiooni ja terve Eesti keskkonna kaitseks investeerivad Ida-Virumaa ettevõtted sadu tuhandeid, millest kaalukamad ettevõtmised on Narva Elektri jaamade kahe energiabloki renoveerimine ja uute lendtuha filtrite paigaldamine, Silmeti muldmetallide jäätmeheidla kaasajastamine ning Viru Keemia Grupi heitvete puhastusrajatiste rekonstrueerimine.

Keskkonnakaitse on olnud Ida-Virumaa üheks prioriteetseks temaks juba alates iseseisvusaja algusest.

4.4.1 Õhk

Ida-Virumaal asub 2 riiklikku pidevseire mõõtejaama – üks Kohtla-Järvel Kalevi tänaval ja üks Narvas Kreenholmi tänaval. Lisaks pistelisi mõõtmisi teostatakse Kohtla-Järvel Järveküla tee mõõtejaamas ja Narvas Tuleviku tänaval. Seiret teostavad Eesti Keskkonnauuringute Keskus ning Eesti Keskkonnauuringute Keskuse Virumaa filiaal.

Kirde-Eesti on suurim tööstuspiirkond Eestis, kus piirkonna välisõhu kvaliteeti oluliselt mõjutab suurte elektrijaamade, põlevkivikaevanduste ning keemiatööstuste tegevus. Suurimaks probleemiks on endiselt spetsiifiliste ühendite, eelkõige fenooli ja vesiniksulfiidi sisaldus välisõhus.

Küllaltki tõsiseks probleemiks tuleb pidada vesiniksulfiidi piirväärtust ületavaid kontsentratsioone Kohtla-Järve linnas. Vesiniksulfiidi puhul on tegemist ühendiga, mis põhjustab piirkonnas ebameeldivat lõhnataju ja on aluseks elanikkonna kaebustele õhukvaliteedi kohta. Seega on üheks oluliseks seiratavaks saasteaineks just vesiniksulfiid, mille saasteallikateks on VKG territoorium ja OÜ Järve Biopuhastus.

Võrreldes 2011. aastaga vesiniksulfiidi sisaldus on mõnevõrra vähenenud. Narvas vähenes fenooli piirväärtuste ületamise arv võrreldes 2011. aastaga ligi kolm korda. Oluliselt on langenud Kohtla-Järve välisõhus ammoniaagi kontsentratsioon.

Traditsioonilistest saasteainetest on väaveldioksiidi, lämmastikdioksiidi ja osooni saastetasemed võrreldes 2011. aastaga oluliselt langenud, mis viitab välisõhu kvaliteedi paranemisele. Ka peente osakeste osas on muutused olnud suured, kui 2010. aastal mõõdeti Kohtla-Järvel 35 ületamist ja 2011. aastal üheksa, siis 2012. aastal registreeriti ööpäevakeskmisest piirväärtusest kõrgem kontsentratsioon vaid ühel korral.

Mõõtmistulemuste põhjal võib öelda, et viimasel aastal on välisõhu kvaliteet paranenud nii traditsiooniliste saasteainete, kui ka piirkonnale iseloomulike saasteainete nagu ammoniaak ja fenool osas, seda nii ületamiste arvu kui ka maksimaalseid kontsentratsioone silmas pidades (*Allikas: Keskkonnaamet, Viru regioon*).

4.4.2 Vesi

Piirkonna veetarve kaetakse peamiselt põhjavee arvelt. Ainult Narva linna veevarustus toimub Narva jõest Mustajõe veehaardest.

Põlevkivi kaevandamine ja kasutamine energeetilise toorainena on peamine survetegur põhja- ja pinnaveele. Kaevandusvetest on mõjutatud 5 looduslikku järve, sealhulgas Natura järveks olev Kurtna Nõmmejärv. Põlevkivi kaevandamiseks pumbatakse kaevandustest ja karjääridest vett välja aastas ca 230-250 miljonit m³. Asjatundjate hinnangul on 25% sellest põhjavesi, ülejäänud osa pinna- ja sademevesi. Kaevandusvee juhtimisel pinnaveekogudesse tekivad suublates üleujutused ja suureneb pinnaseerosioon. Kaevandusvee ärajuhtimiseks kaevatud kraavide ja kanalite tõttu on muudetud looduslikke veekogusid. Näiteks on Kohtla jõe looduslik ülemjooks kuivendatud sisuliselt olematuks.

Põlevkivitööstuse suurimaks negatiivseks mõjuks on mõju põhjavee kvaliteedile ja kvantiteedile. Näiteks on põlevkivi kaevandamise ja tööstuse koosmõjul ordoviitsiumi Ida-Viru põlevkivibasseini põhjaveekogum halvas seisundis. Ekspertide hinnangul pole nimetatud põhjaveekogumi seisundi taastamine ei tehniliselt ega majanduslikult teostatav.

Olulisema keskkonnamõjuga põhja- ja pinnaveele on Kohtla-Järve ja Kiviõli poolkoksi- ning Balti Elektri jaama ja Eesti Elektri jaama tuhaladestud.

Põlevkivitöötlemisest pärinevate fenoolide sisaldavate heitvete mõju vältimiseks pinnaveekogudele on rakendatud projekt, millega on ettenähtud VKG AS uue prügila nõrgvee juhtimine Kohtla-Järve regionaalsele biopuhastile ning alles peale puhastusprotsessi läbimist juhitakse heitveed loodusesse. 2009.aastal avati OÜ Kiviõli Keemiatööstuse uus kõigile nõuetele vastav poolkoksi-prügila, kus sademevesi kokku kogutakse ja tootmisse suunatakse.

Eesti Energia AS Narva Elektriijaamad on rakendanud tuhaväljade leeliselise vee neutraliseerimist, mille tulemusena on vähendatud heitvee negatiivset mõju Narva veehoidlale (*Allikas: Keskkonnaamet, Viru regioon*).

Heitvee puhastamine

Mõõtühik: tuhat kuupmeetrit; Allikas: Statistikaamet

Ida-Viru maakond	Puhastamist vajav	Puhastatud
2006	173 505	172 926
2007	203 071	202 198
2008	283 076	281 758
2009	280 210	278 817
2010	256 977	256 014
2011	249 431	249 431
2012	226 353	226 353

Lisaks tööstusheitvetele on toimunud suured muudatused ka reovee puhastamises. 2009.aastal on rekonstrueeritud maakonna suurimad reoveepuhastid - Narva linna ja Kohtla-Järve regionaalne reoveepuhasti. 09.10.2013 avati Sillamäel enam kui neli miljonit eurot maksev uus reoveepuhasti, mis on osa Sillamäe linna veevarustus- ja kanalisatsioonisüsteemide rekonstrueerimise projektist. Koos puhastiga ehitati merre ka uus, 1,3 kilomeetrit pikk süvamereelask. Reoveepuhastite rekonstrueerimisega vähenes tänu efektiivsemale reoveepuhastusprotsessile lämmastiku ja fosfori kontsentratsioonid Soome lahte juhitud heitvees, mis aitab kaasa veekogu paremale kaitsele ja ökoloogilisele potentsiaalile.

Sillamäe linna veevarustus- ja kanalisatsioonisüsteemide rekonstrueerimise projekt sai stardi juba 2008. aastal ja jätkub 2015. aasta augusti lõpuni. Juba on uuendatud kaks survetõstepumplat koos reservuaaridega, kaks reoveepumplat ja 11 puurkaevu, ligemale 11 meetrit vee- ja üle 14 kilomeetri kanalisatsioonitorustikke ning ostetud tarvilikke hooldemasinaid. Kavas on rekonstrueerida veel teist niisama palju vee- ja kanalisatsioonitorustikke, samuti filtratsioonisüsteeme ja kaks puurkaevu ning paigaldada pumplatessse filtratsiooniseadmed. Projekti lõppedes peab tarvitava vee kvaliteet olema oluliselt paranenud, trasside veeleke minimaliseeritud, põhjaveevõtt vähenenud ning pinna- ja põhjavee kvaliteet paranenud.

Jätkub ka Euroopa Liidu Ühtekuuluvusfondi poolt kaasrahastatav Narva vee- ja kanalisatsioonisüsteemide rekonstrueerimise projekt, mille raames peab olema ehitatud uus Narva veepuhastusjaam ning rekonstrueeritud üle 43 kilomeetri joogiveetorustikke ja enam kui 34 kilomeetri kanalisatsioonitorustikke. 04.09.2013 pandi nurgakivi uuele Narva veepuhastusjaamale, mis peab 2015.aasta kevadeks olema valmis. Koos veepuhastusjaama rekonstrueerimisega viiakse vastavusse kaasaja tehniliste ja tehnoloogiliste nõuetega Mustajõe veehaare. Projekti elluviimise tulemusena vähenevad torustike lekked ja eksfiltratsiooni-infiltratsiooni hulk, väheneb avariide arv ning saavad narvalased tarbida nõuetele vastavat, kvaliteetset, joogikõlblikku ja inimtervisele ohutut joogivett.

31.12.2014 lõpeb Kohtla-Järve piirkonna ühisveevarustuse rekonstrueerimise projekt, mille realiseerimise üldiseks eesmärgiks on kindlustada tarbijaile joogivesi, mille kvaliteet vastab EV sotsiaalministri määrusele 31.07.2001 nr 82 "Joogiveekvaliteedi ja -kontrollnõuded ning analüüsimeetodid", mis baseerub EL asulajoogiveedirektiivil Drinking Water Directive 98/83/EC. Praegu baseerub Jõhvi linna ja Kohtla-Järve linna (Ahtme, Kukruse ja Järve linnaosad) veevarustus rekonstrueeritud Kurtna-Vasavere ja Ahtme veehaaretest ammutaval põhjaveel, mis enne tarbijatele suunamist töödeldakse 2012.aasta juulis käivitatud Ahtme veetöötusjaamas.

2010.aastal käivitatud Kiviõli linna reoveekogumisala ühisveevarustus ja -kanalisatsioonisüsteemi kaasajastamise projekti raames rekonstrueeritakse ca 11 km veetorustikke, rajatakse ca 12 km isevoolseid kanalisatsioonitorustikke ning ehitatakse ca 3,8 km survekanalisatsiooni torustike. Peale projekti elluviimist vähenevad torustike lekked, tagatakse tarbijatele puhta joogivee varustamine, reovee kogumine ning keskkonnariskide minimiseerimine (*Allikas: Keskkonnaamet, Viru regioon*).

4.4.3 Jäätmed ja jäätmekäitus

Enamus jäätmetest tekib Ida-Virumaal põlevkivi tootmisel, põletamisel ja töötlemisel. Maakonnas paiknevad suurimad tööstusjäätmete ladestud.

Ida-Virumaal töötab praegu Uikala prügila, AS Eesti Energia Elektrijaamade 2 tuhaväljakut ja uus tööstusjäätmeteprügila ning Viru ja Estonia kaevanduse 2 aheraineladestut (Viru kaevanduse aherainepuistang on sulgemisel). (Vaivara ohtlike jäätmete käitluskeskus on ajutiselt suletud).

Katmist vajavad järgmised prügilad: AS Ökosil Sillamäe SEJ tuhaladestu ja Sillamäe prügila.

Ülatoodud prügilate käitajad esitasid sulgemiskavad koos sulgemisprojektidega, mis on Keskkonnaameti poolt kinnitatud. Lähtudes jäätmeseaduse muudetud redaktsiooni § 131 lõikest 2 (RT I, 14.06.2013, 4) peavad prügilad, mis olid jäätmete ladestamiseks suletud 2009. Aasta 16. Juuliks olema nõuetekohaselt korrastatud 2015. Aasta 31. Detsembriks.

Nii tegutsevad kui ka suletud prügilad teostavad prügila seiret. Jälgitakse pinna-, põhja- ja nõrgveekvaliteedi.

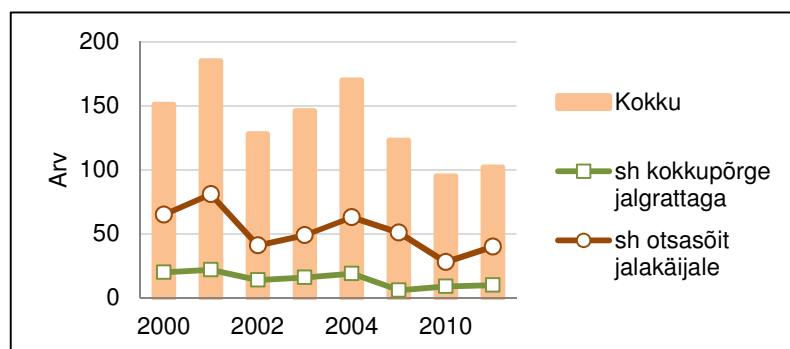
Narva linna rajatud jäätmete sortimise tehas (Narva Jäätmekäitluskeskus OÜ) töötab osalise koormusega, kuna Narva linnas ei toimi korraldatud jäätmevedu ja enamus segaolmejäätmeid antakse üle Uikala prügilasse. 2009. Aastast alates tegutseb ka Uikala prügilal jäätmekäitluskeskus, kelle tegevus aitab vähendada segaolmejäätmete ladestusmahtu Uikala prügilasse.

Ida-Virumaal on korraldatud jäätmeveoga haaratud 21 omavalitsust.

Ohtlike jäätmete kogumispunktid asuvad käesoleval hetkel erinevates linnades/valdades, sh Toilas, Jõhvis, Mäetagusel, Iisakus, Sillamäel, Narvas ja Narva-Jõesuus.

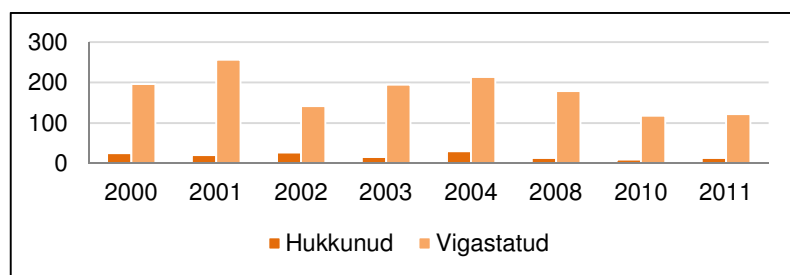
4.5 Kuritegevus maakonnas

4.5.1 Liikluskuriteod ja -õnnetused

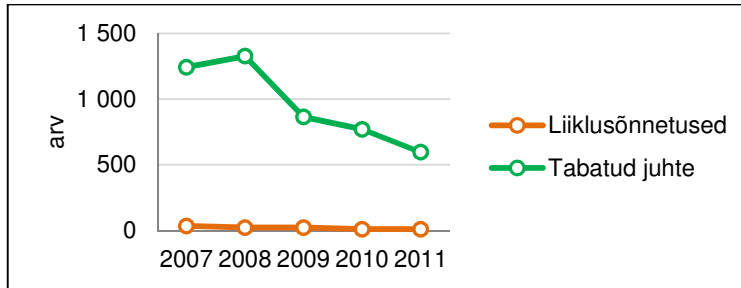


Joonis 4.1 Inimkannatanutega liiklusõnnetused. Allikas: Tervise Arengu Instituut

Kui 2009., 2010.a. liikluskuritegude ja -õnnetuste arv langes, siis 2011.a. on märgata tõusu.

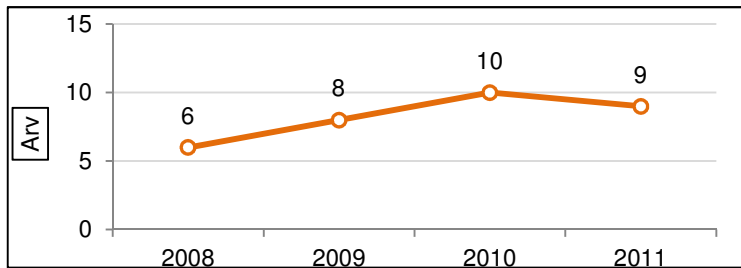


Joonis 4.2 Liiklusõnnetustes hukkunud ja vigastatud (arv). Allikas: Tervise Arengu Instituut



Joonis 4.3 Joores sõidukijuhi osalusel toimunud liiklusõnnetused.
Allikas: Tervise Arengu Instituut

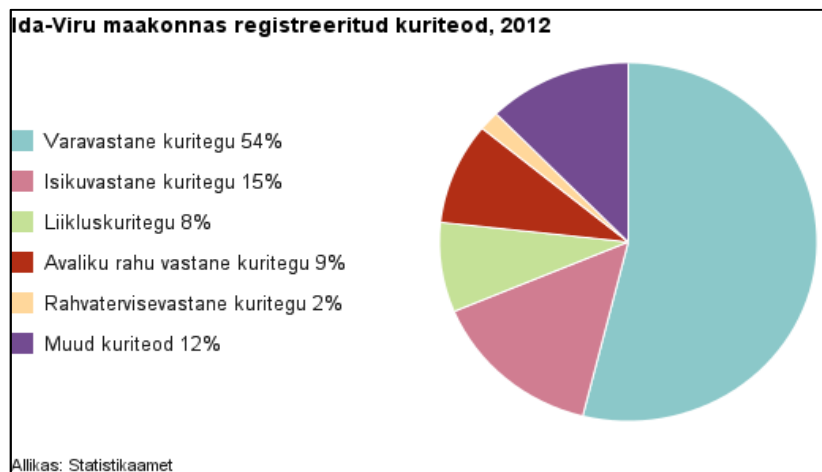
4.5.2 Uppumised

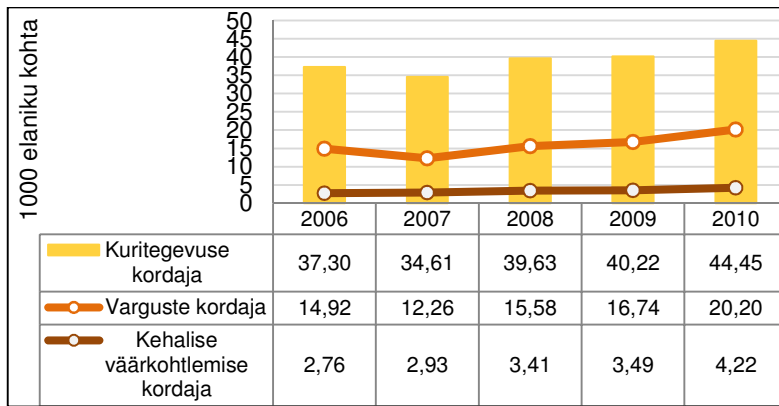


Joonis 4.4 Uppumised. Allikas: Tervise Arengu Instituut

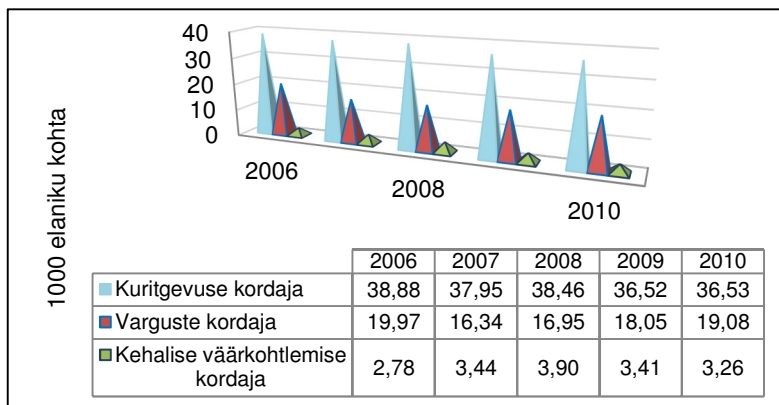
Ida-Virumaal uppus 2011.aastal 10 inimest, 2012.aastal 4 inimest. 2012. aastal uppus Eestis 48, 2011. aastal 62, 2010. aastal 91 ja 2009. aastal 61 inimest. Päästeameti esialgsetel andmetel uppus Eestis 2013. aastal 56 inimest ehk kaheksa inimest rohkem kui 2012. aastal.

4.5.3 Kuriteod

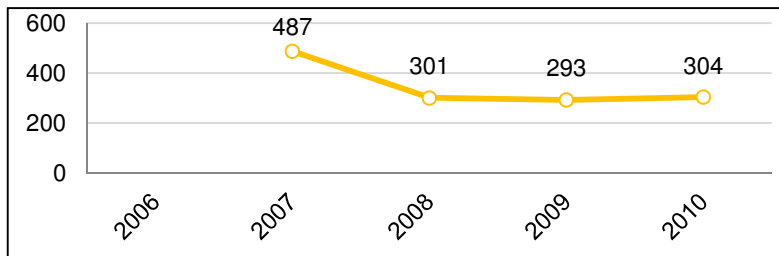




Joonis 4.5 Kuritegevus maakonnas. Allikas: Statistikaamet



Joonis 4.6 Kuritegevus Eestis. Allikas: Statistikaamet



Joonis 4.7 Registreeritud perevägivalda juhtumite arv. Allikas: Statistikaamet

Kõigist 2012.a. toime pandud kuritegudest moodustavad suurima osa ehk 54 % varavastased kuriteod. Võrreldes 2008. aastaga on nende arv suurenenud ligi 5 % võrra.

Tööpuudus Ida-Virumaal on vabariigi suurimaid ning seoses sellega suureneb ka riskirühma kuuluvate isikute arv, kes enda elamiseks sooritavad varavastaseid kuritegusid.

Liiklusjärelvalve tõhustamiseks on suunatud täiendavaid ressursse piirkonnakonstaablite arvelt ning liiklejad tunnetavad igapäevaselt järelvalve tõhusust. See omakorda distsiplineerib sõidukijuhte olema seadusekuulekamad. Seoses eeltooduga on näha ka joores juhtide poolt põhjustatud liiklusõnnetuste ning tabatud joores juhtide arvu vähenemist.

Preventsiooni ülesandeks on ära hoida nende probleemide tekkimine ja süvenemine.

Ennetamiseks:

- ennekõike teavitust, infopäevad, meediakampaaniad, infovoldikud.

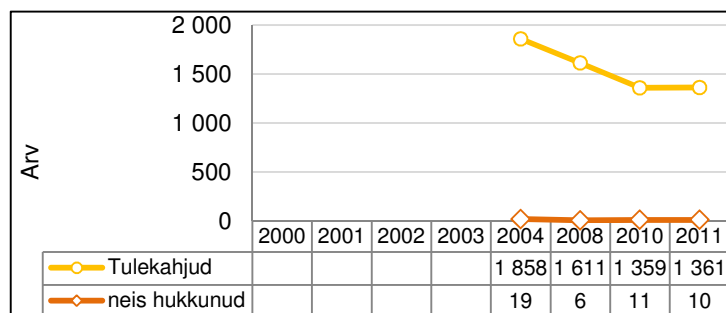
- kohalike omavalitsuste tasandil ühiskonna elukorralduse parandamine organiseeritud vaba aja veetmise kohtade, sportimise võimaluste, terviseradade loomise ja kasutamisega ja turvalisuse tõstmine

- elanikkonna koostööle kutsumine (nt naabrivalve, omaalgatus, pimedad kangialused valgeks, tühjad majad turvalisemaks jne.)

- koostöö erinevate institutsioonide vahel, kes vastutavad kuritegevuse ennetamise eest.

(allikas: Ida Politsei).

4.5.4 Tulekahjud

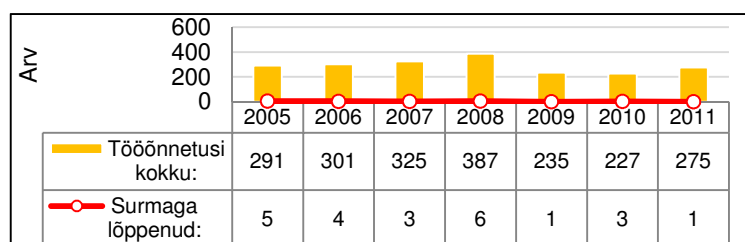


Joonis 4.8 Tulekahjude ja neis hukkunute arv. Allikas: Statistikaamet

Tulekahjudes hukkunuid oli päästeameti andmetel 2012.a Ida-Virumaal 13, Eestis 54. Aastal 2013 olukord paranes - Ida-Virumaal hukkunute arv vähenes (4 hukkunut).

Ennetustegevusteks on päästeameti poolt käivitatud õppeprogrammid haridusasutustele nagu „Tea tulest“, „Nublu aita“, „Kaitse end ja aita teist“, aga samuti projektid „Kodu tuleohutuks“, „Suits tapab hääletult“ (Allikas: Päästeamet, Ida-Eesti Päästkeskuse koduleht)

4.5.5 Tööõnnetused



Joonis 4.9 Tööõnnetuste ja neis hukkunute arv. Allikas: Tervise Arengu Instituut

4.6 Tervist edendavad töökohad (TET)

	2005	2006	2007	2008	2009	2013
Kumulatiivne võrgustikuga liitunud asutuste arv	0	1	1	2	3	4

Eesti Tervist Edendavate Töökohtade võrgustik loodi Tervishoiuameti initsiatiivil 2005. aastal. Tervise Arengu Instituut koordineerib ja haldab võrgustiku tegevusi alates 2006. aastast.

TET võrgustiku eesmärgiks on:

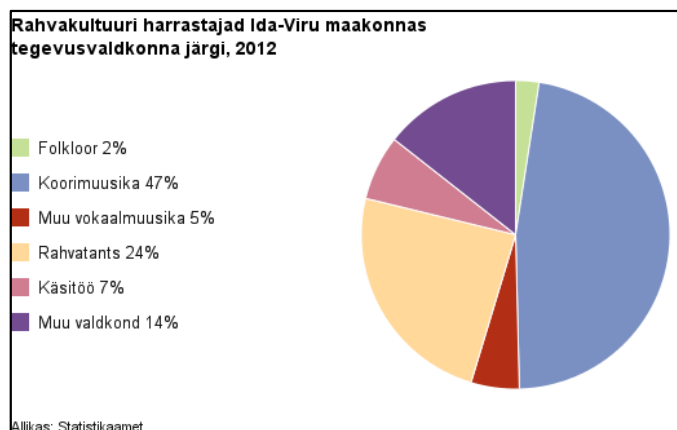
- erinevate asutuste, ettevõtete ja organisatsioonide spetsialistide koondamine heade kogemuste jagamiseks;
- organisatsioonide toetamine töökeskkonna arendamisel ja töötajate terviseteadlikkuse tõstmisel;
- kutsehaiguste, tööohutuse ja tööst põhjustatud haiguste parem ennetamine töökohal.

4.7 Huvitegevus ja vabaaja veetmise võimalused

Rahvaspordiklubi Jõhvikas	Spordiklubi Banzai
Spordiklubi Axel	Spordiklubi Rovesnik
Võrkpalliklubi Viro MTÜ	Ahtme Spordihall
Alutaguse Suusaklubi	Bon-Hi OÜ
Fitnessklubi Eriline MTÜ	Central Spordiklubi
Ida-Virumaa Mudellennundusklubi Fun Pilot	City Hockey Club MTÜ
Ida-Virumaa Spordiliit	Diving Club Maxstar MTÜ
Jalgpalliklubi Orbiit	Hokiklubi Järve Keemik
Jõhvi Jalgrattaklubi	Ida-Viru Spordikeskus Jumo MTÜ
Jõhvi Lauatenniseklubi Üks-Teist	Ida-Virumaa Kalastajate Klubi
Jõhvi Motoklubi	Ilves HK
Kergejõustikuklubi Visa	Jalgpalliklubi Alko
Kohtla-Järve Jalgpalliklubi Veteran	Illuka mõis
Motoklubi Kaevur	Avinurme Puiduait
Poksiklubi Loit	Muusikakohvik "GENEVA" (Narva)
Spordiklubi Mengo MTÜ	Narva kindlus-muuseum
Ida-Viru Arenduskeskus Askele MTÜ	Kukuruse Polaarmõis
Jalgpalliklubi Irbis	Kohtla-Nõmme kaevanduspark-muuseum
Kiviõli Linna Spordiklubi	Jõhvi Kontserdimaja jne
Spordiklubi Põhjarannik	

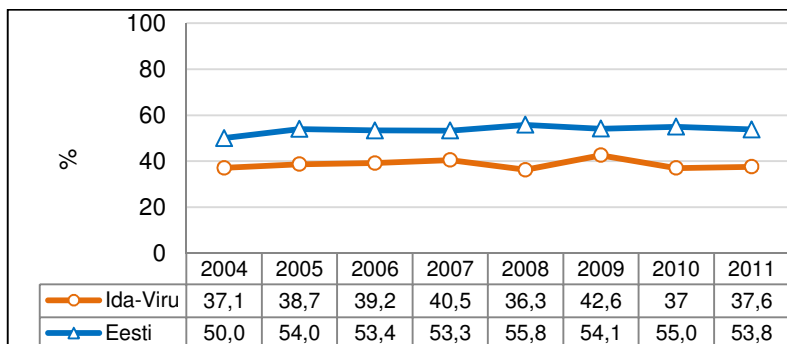
	2008	2009	2010	2011	2012
rahvaraamatukogud	47	46	46	46	46
lugejad, tuhat	39,5	39,4	39,0	38,1	37,1
muuseumid	9	11	10	11	11
külastajad, tuhat	87	115	107	127	107

Allikas: Statistikaamet

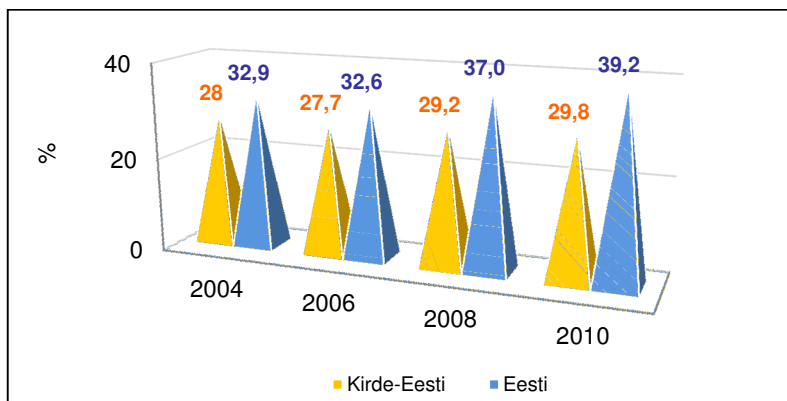


5 TERVISLIK ELUVIIS

5.1 Täiskasvanud rahvastiku tervisekäitumine



Joonis 5.1. Oma tervist heaks või üsna heaks hinnanud tööealiste elanike osakaal. Allikas: Statistikaamet



Joonis 5.2. Tööealiste osakaal, kes teevad tervisesporti vähemalt kaks korda nädalas. Allikas: Statistikaamet

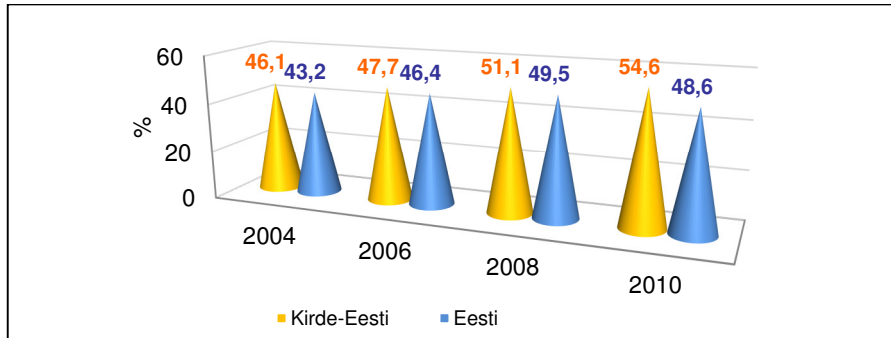
	2006	2008	2010
Sööb juurvilja (%)	24,4	23,6	22,6
Sööb puuvilja (%)	26,6	30,0	27,2

Allikas: Täiskasvanud rahvastiku tervisekäitumise uuring. Tervise Arengu Instituut.

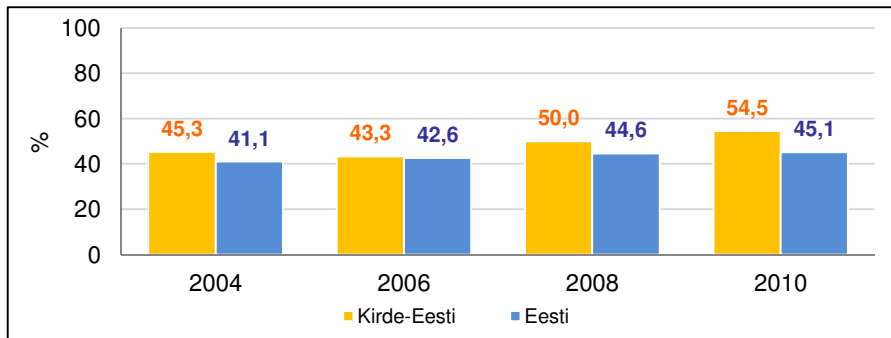
Hommi­kus­öögi söömise poolest on Ida-Virumaa näitaja sarnane Eesti keskmisele – 86% vastajatest sõi uuringule eelnenud kuu jooksul hommikust vähemalt pooltel päevadel. Hommi­kus­ööki söövad rohkem (vähemalt pooltel päevadel uuringule eelnenud kuu jooksul):

- pigem vanemaealised (95%) ja keskealised (87%) kui noored (78%);
- pigem keskharidusega (90%) ja kõrgharidusega (88%) kui alg- või põhiharidusega (79%) vastajad;
- pigem töötavad (88%) ja mitteaktiivsed (87%) kui töötud (73%);
- pigem keskmise (94%) kui madala (83%) ja kõrge (81%) ostujõuga vastajad.

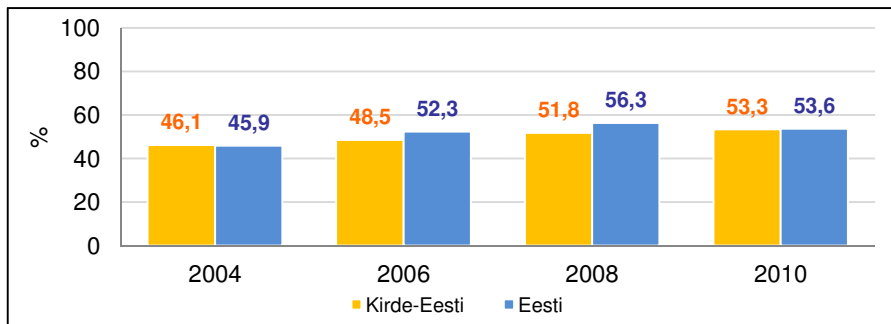
Võrreldes Eesti keskmisega on Ida-Virumaal enam vastajaid, kes puu- ja köögivilju üldse ei söö või söövad ainult mõned korrad nädalas- see on 60%. (Allikas: Paikkonna tervisemõjurite uuring 2011).



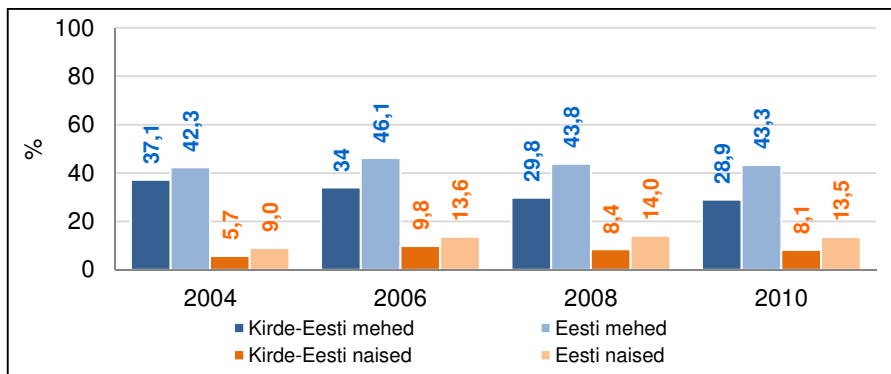
Joonis 5.3.a Ülekaaluliste ja rasvunute tööaliste osakaal kõigist tööalistest.
Allikas: Tervise Arengu Instituut



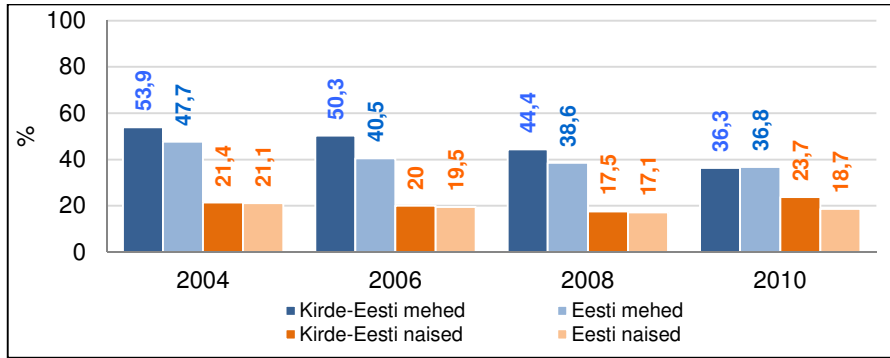
Joonis 5.3.b Ülekaaluliste ja rasvunute (tööaliste) meeste osakaal kõigist meestest.
Allikas: Tervise Arengu Instituut



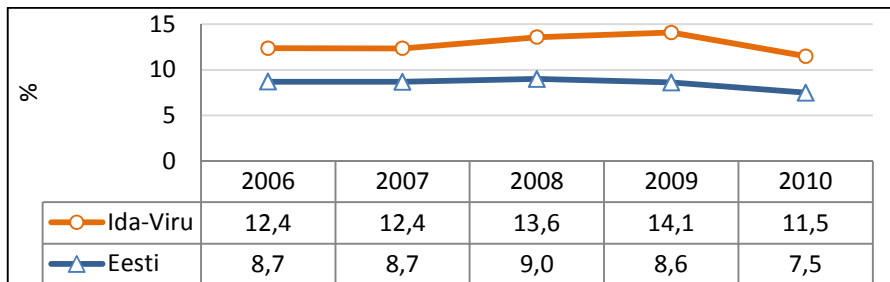
Joonis 5.3.c Ülekaaluliste ja rasvunute (tööaliste) naiste osakaal kõigist naistest.
Allikas: Tervise Arengu Instituut



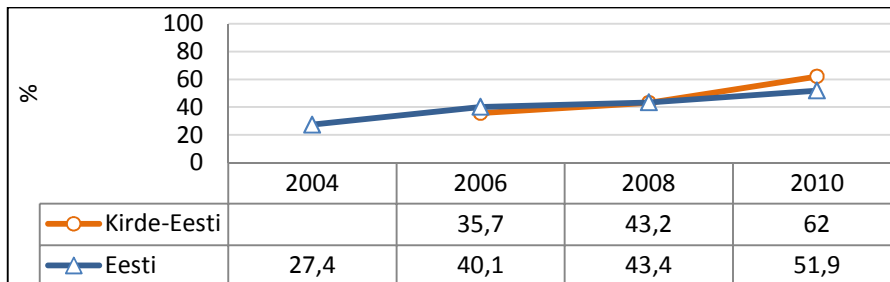
Joonis 5.4 Vähemalt mõned korrad nädalas alkoholi tarvitavate (tööaliste) elanike osakaal soo lõikes. Allikas: Tervise Arengu Instituut



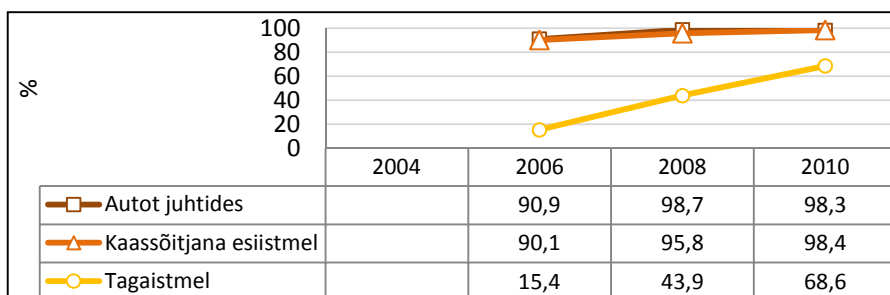
Joonis 5.5 Igapäevaste suitsetajate osakaal tööelistest elanikest.
Allikas: Tervise Arengu Instituut



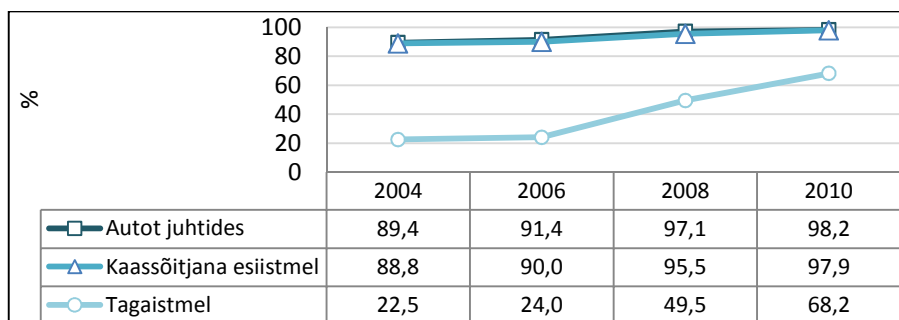
Joonis 5.6 Raseduse ajal suitsetavate naiste osakaal kõigist sünnitanutest.
Allikas: Tervise Arengu Instituut



Joonis 5.7 Peaaegu alati hehkuri kandjate osakaal tööelistest elanikkonnast.
Allikas: Tervise Arengu Instituut



Joonis 5.8 Peaaegu alati turvavööd kasutanute osakaal piirkonna tööelistest elanikkonnast.
Allikas: Tervise Arengu Instituut



Joonis 5.8.a. Peaaegu alati turvavööd kasutanute osakaal **Eesti** tööealisest elanikkonnast.
Allikas: Tervise Arengu Instituut

Oluliselt on tõusnud peaaegu alati tagaistmel turvavööd kasutanute osakaal.

Kuna täiskasvanute tervisekäitumise uuring annab andmed Ida- ja Lääne-Virumaa kohta kokku, siis ei saa me eraldi välja tuua oma piirkonna elanike subjektiivset hinnangut tervisekäitumisele. Eesti täiskasvanud rahvastiku tervisekäitumise uuringu põhjal saab öelda, et umbes kolmandik elanikkonnast hindab oma tervist heaks või väga heaks. Peaaegu sama osakaaluga on hinnang ka füüsilisele aktiivsusele, väites et ollakse aktiivne kaks või enam korda nädalas. Alkoholi tarbimine on püsinud võrreldavatel aastatel enam-vähem samal tasemel. Kui veel 2008.a. ületas Kirde-Eesti igapäevaste suitsetajate meeste osakaal Eesti keskmist, siis 2010.a. oli see juba pisut väiksem. Suitsetavate naiste osakaal on seevastu tõusnud, mida on märgata ka tänavapildis. Ka raseduse ajal suitsetanud naiste osakaal ületab Eesti keskmist näitajat tunduvalt.

Oma tervist heaks või üsna heaks hinnanud tööealiste Ida-Virumaa elanike osakaal on vähenenud, olles 16% väiksem kui Eestis keskmiselt. 2008. aasta terviseuuringust lähtub, et ülekaalus on kimbutab 51,4 % küsitletutest. Ülekaaluliste või rasvunud naiste ja meeste osakaal on kasvanud.

Valimi grupist 51,3 % ei kasuta seksuaalvahekorras olles kunagi kondoomi. Mammogrammi testi teinud naiste osakaal on 35 % (*Paikkonna terviseõurite uuring 2011*) ning eesnäärme uuringu või PSA-testi on läbinud ainult 8 % meestest. Helkurit kasutab pimedal ajal liikudes peaaegu alati 62% vastanutest (2010) ning turvavöö on peaaegu alati kinnitatud autot juhtides 98,3 % ning 68,6 % auto tagaistmel olevatest täiskasvanutest (*andmed 2010.a. täiskasvanute terviseuuringust, Ida- ja Lääne-Virumaa kokku*).

Uuringu põhjal (2010) võib väita, et kaks korda või enam nädalas tervisesporti harrastanute osa ei ole praktiliselt üldse kasvanud. Tervisespordiga harva tegelemise peamise põhjusena nimetatakse põhiliselt ajapuudust.

5.2 Kuni 2-aastaste laste hõlmatus immuniseerimisega, %.

(Allikas: Terviseamet)

2006	2007	2008	2009	2010
98,6	98,6	98,3	96,6	97,3

Immuniseerimiskavasse kuuluvad vaktsineerimised, mille kohta on esitatud Maailma Tervishoiuorganisatsiooni (WHO) soovitatud hõlmatus tasemed. Nagu näha, siis 2009.a on vaadeldava perioodi immuniseeritute arv olnud väiksem, seejärel jälle pisut paranenud.

5.3 Terviseteabe kättesaadavus

- maavalitsuse fuajees infomaterjalide kandjal
- tervisedenduse koduleht, kus on viited ka üleriigilistele terviseportaalidele

- Ida-Viru Maavalitsuse tervisetuba, kus on infovoldikute kandja, millel olemasolevate voldikute näidised ja kust iga huvituja saab neid kaasa võtta. Siin toimub ka tervise teabe, sh infomaterjalide jaotamine võrgustikele ja koostööpartneritele
- kohalikele omavalitsustele (KOV) maavalitsuse sekretariaadis asuvate postkastide kaudu
- koolieelsetele lasteasutustele (37) KOV postkastide kaudu
- koolidele nende maavalitsuses asuvate postkastide kaudu
- Tallinna Tervishoiu Kõrgkooli Kohtla-Järve filiaal
- maakonnaleht "Põhjarannik"
- kohalik kaabeltelevisioon "Lites"
- raamatukogu (Jõhvi, Sillamäe)
- sihtgruppidele e-maili teel
- rahva- ja spordiüritustel (südamenädal, rahvajooks, tervisepäev, jne)
- KOV kodulehtedel
- KOV ajalehtedes

(Allikas: maakonna tervisetuba)

5.4 Tervislike eluviise toetavad üritused maakonnas

Südamenädal aprillis

Väikeprojektid koolides ja lasteaedades

Suitsuprii klass" võistluses osalemine

Ida-Viru Maakonna tervisenõukogu koolitused

Tööealise elanikkonna koolitused/seminarid

Teavituskampaaniad (TAI)

Alutaguse kolmiküritus: Alutaguse suusamaraton, Alutaguse MTB jalgrattakross, Jõhvi-Kohtla-Järve Rahvajooks

Ahtme rahvajooks, Voka rahvajooks

Ida-Virumaa argipäeva suusa- ja jooksuõhtud

Püssi seeriajooks, 5 etappi

Mäkkejooksud, joostakse 5 erineva tuhamäe otsa Ida-Virumaal

Aastajooksud, 2010 meetri jooks 3 erineval Ida-Virumaa staadionil

Pannjärve maastikujooksu 3 etappi

Argipäeva rattaõhtud, 5 etappi

Orienteerumiseljapäevakud

Ida - Virumaa rulliõhtud

Kepikõnnipäevad ja muud tervisliku liikumise üritused kohalikes omavalitsustes

(Allikas: Ida-Virumaa Spordiliit)

6. TERVISETEENUSED

6.1 Tervishoiuteenused

Tänapäeval on haiglad muutumas tervisekeskusteks, kus tervisedendus, ennetus ja rehabilitatsioon on põimunud raviga. Teiselt poolt püüeldakse parema diagnoosimise ja ravi poole, soetades parimaid diagnostikaseadmeid

Tervist edendavate haiglate (TEH) liikumine püüab arendada just esimesena mainitud suunda. Tervistedendavate haiglate ja tervise teenuste võrgustiku eesmärkideks on:

- tõsta tervishoiuteenuse kvaliteeti;
- integreerida tervise teenus (sh ennetus ja edendus) selgemalt raviteenuse juurde tervishoiuasutuste igapäevatoos ja kvaliteedijuhtimise süsteemis;
- parandada patsiendi, tema lähedaste ja haiglapersonali tervist ning rahulolu;
- kujundada koostöös paikkonna institutsioonidega tervist soodustav keskkond elanikkonnale.

2012. aasta seisuga kuulub Eesti TEH võrgustikku 24 tervishoiuasutust, sh Ida-Viru Keskhaigla

Haiglad, kes kuuluvad Eesti TEH Võrgustikku, kuuluvad automaatselt ka rahvusvahelisse WHO HPH võrgustikku.

Alates 1. aprillist 2006 sõlmivad eriarstiabi, hambaravi ja hooldusravi osutavad tervishoiuasutused lepingu ainult selle haigekassa osakonnaga, mille territooriumil need asuvad, kuid teenindavad kõiki haigekassa kindlustatud sõltumata sellest, millise piirkondliku osakonna kindlustatute hulka patsient kuulub.

SA Tartu Ülikooli Kliinikum, SA Põhja-Eesti Regionaalhaigla, AS Ida-Tallinna Keskhaigla, AS Lääne-Tallinna Keskhaigla ja SA Tallinna Lastehaigla lepivad endiselt lepingumahu kokku iga haigekassa piirkondliku osakonnaga eraldi. Nendes haiglates võivad olla erinevad ooteajad erinevate piirkondade kindlustatutele. Haigekassa tasub ainult nende tervishoiuteenuste eest, mis on "Eesti Haigekassa tervishoiuteenuste loetelus" ning mille osutamiseks on meditsiiniline näidustus. Endiselt jääb kehtima saatekirja nõue (välja arvatud ravikindlustuse seaduses kirjeldatud juhtudel: trauma, krooniline haigus, tuberkuloos, silmahaigus, naha- või suguhaigus või kui arstile pööratakse günekoloogilise või psühhiaatrilise abi saamiseks ja laste hambaravi). Lepingupartnerite arv mahtude koguses aastate lõikes väheneb.

Haigla teenuse osutajaid Ida-Viru maakonnas (ravivoodid ja hospitaliseerimine) **8 asutust (Allikas:**

Narva Haigla
Ahtme Haigla SA
Almeda Hooldushaigla SA (Sillamäe)
Ida-Viru Keskhaigla
Jõhvi Haigla SA
Kirde Kohalik Haigla SA (Sillamäe)
Kiviõli Tervisekeskus SA
Sillamäe Haigla SA

Tervishoiuteenuse osutajaid 120

Hambaravi teenuse osutajaid 36

Voodite arv maakonnas 864 (seisuga 01.01.2009)

Perearstipraksiseid on **98**, käesoleval ajal on kõik praksisekohad täidetud.

Personal

	31.12.2012	31.12.2011	31.12.2010
Töötajaid kokku	1010	979	966
Arstid	154	146	142
Õenduspersonal	372	361	358
Hoolduspersonal	150	141	139
Muud	334	331	327

2011. a. tuli tööle 148 ja lahkus 135 töötajat, 2012. a. tuli tööle 172 ja lahkus 152 töötajat (Allikas: Ida-Viru Keskhaigla).

	2011	2012
Haiglaid	9	8
Hospitaliseeritud haigeid	27528	26933
Haiglapäevi aastas	212 593	212 078
Arste(absoluutarv)	397,02	400,84
Hambaarste (absoluutarv)	48,29	58,77
Külastusi eriarstidele	161780	157554
Perearstide vastuvõttud	491055	494535
Perearsti koduviisidid	16121	19080
Külastusi hambaarstide juurde	129422	135875

Allikas: Ida-Viru Keskhaigla; Eesti Statistikaamet

Maakonnas on 36 hambaraviteenuse osutajat, 50 õendusalatöötajat.

Maakonda teenindas SA Ida-Viru Kiirabi, mille brigaadid asusid kõikides maakonna linnades. Kiirabi avalik konkurss ja teeninduspiirkondade ümbervaatamine algas eelmise (2012) aasta lõpus parandamiseks ja ühtlustamiseks kiirabi kättesaadavust ning brigaadide võimekust ja töökoormust riigis. Konkursside tulemusena on alates 1. jaanuarist 2014 kiirabiteenuse osutajaks Ida-Virumaal AS Karell 17 kiirabibrigaadiga.

Sanatoorset ravi pakub Toila SPA ja Narva-Jõesuu sanatooriumid.

Professionaalset töötervishoiuteenust, tervisepakette nii ettevõtete töötajatele kui ka eraisikutele ning tervishoiuteenust osutatakse Narvas, Jõhvis, Kohtla-Järvel.

Psühhiaatrilist ravi osutatakse SA Narvas Haiglas ja SA Ahtme Haiglas.

Kodust õendusabi pakuvad täna neli teenuse osutajat, kes on avaldanud ka soovi oma teeninduspiirkondi laiendada. Narvas, Sillamäel, Kohtla-Järvel ja Kiviõlis on teenuste osutajad olemas, Avinurme-Iisaku tõmbekeskuses aga täna veel mitte. Koduõenduse teenuse osutajate ettepanekuid ning Eesti Hooldusravivõrgu arengukava poolt aastaks 2015 seatud kriteeriume arvestades on planeeritud nii visiitide maht kui personali hulk 2015. aastaks tõmbekeskuste lõikes, detailsem planeerimine on võimalik pärast koduõenduse teenuse laiemat rakendumist. (Allikas: Ida-Viru Keskhaigla).

6.2 Nõustamisteenused

Maakonnas osutatakse nõustamisteenust väga erinevatele riskirühmadele: erivajadustega inimestele, pikaajalistele töötutele, peredele, lastele, eakatele, sõltuvushäiretega noortele.

Peamised teenused:

Narkopreventsioon, ambulatoorne metadooni asendusravi, koduõendus, hooldusravi- ja hoolekanne, uimastiennetustöö, karjäärinõustamine, kutse-suunitlus, lastekaitsealane nõustamine, sotsiaalnõustamine, võlanõustamine, psühholoogiline nõustamine, rehabilitatsioonialane nõustamine, sotsiaalnõustamine.

Sotsiaalnõustamist saab nii individuaalselt, telefoni kui ka e-posti teel nii palju, kui inimesel on vaja. Sotsiaalnõustamise käigus selgitatakse koos kliendiga välja edasise nõustamise vajadus. Erivajadusega inimesel või tema pereliikmel on võimalik saada omal valikul kuni kaheksa tundi psühholoogilist, pere- ja/või võlanõustamist. Aega hakatakse arvestama esmapöördumisest. Psühholoogiline nõustamine aitab isikul saavutada paremat arusaama oma võimetest ja otsida lahendusi toimetulekut takistavatele probleemidele.

Perenõustamine on konkreetse pere juhendamine – abistamine inimsuhete, pereelu ja laste kasvatuses seotud küsimustes.

Võlanõustamine aitab isikut või perekonda ülemäärase võlgnevuse korral (*Allikas: Sotsiaalministeeriumi koduleht*).

KOKKUVÕTE

Ida-Virumaa on Eesti kirdepoolsem maakond, mille pindala moodustab 7,4 % Eesti pindalast.

Põhjust piirab maakonda Soome laht, Idast Eesti-Vene piiriks olev Narva jõgi, lõunast Peipsi järv. Ühine piir on meil Jõgevamaa ja Lääne-Virumaaga.

Siin asuvad Eesti veerohkeim jõgi (Narva jõgi), Kurtna järvestik, kõrgeimad tehismäed, Valaste juga, Ontika pankrannik, Peipsi ja Narva-Jõesuu supelrannad, Kuremäe nunnaklooster.

Ida-Virumaal asub enamuse Eesti tööstus- ja energeetikavõimsustest. Siin toodetakse 16% Eesti tööstustoodangust.

Suurimad majandusvaldkonnad on keemiatööstus, põlevkivi kaevandamine, elektri- ja soojusenergia tootmine, kaubandus, ehitus ja ehitusmaterjalide tööstus, puidutööstus, metallitööstus, turism.

Ida-Virumaal on seisuga jaanuar 2014 kokku 20 omavalitsust, neist 5 linna ja 15 valda. On Eesti kõige linnastunum maakond. Oluline osa rahvastikust on koondunud suurte maanteedel möjualasse nn transpordikoridoridesse.

Statistikaameti andmeil elab Ida-Virumaal **146 283** (seisuga 1.jaanuar 2013) inimest. Maakonna elanike arv väheneb keskmiselt kahe tuhande inimese võrra aastas nii negatiivse rändesaldo kui ka negatiivse iibe tõttu ning moodustab peaaegu poole Eesti rahvaarvu vähenemisest. Seega iseloomustab Ida-Virumaad negatiivne rändesaldo. Suurim on see olnud 2010. aastal. 2013.a. on kõige rohkem elanikke kaotanud Kohtla-Järve (1060), Narva (1013), Sillamäe (377) linnad ning Jõhvi (218) ja Aseri (103) vallad (rahvastikuregistri andmed. (Maaleht 9.01.2014).

Maakonnas on ülekaalus 50-64-aastased elanikud, kes on juba lahkunud või lahkuvad lähitulevikus tööturul. Tööturule sisenejate (15-19.a.) osakaal on tunduvalt väiksem kui Eestis keskmisena.

Ida-Virumaa rahvastikust on eestlaste osakaal 20%. Narvas on eestlasi vaid 4 %, Sillamäel alla 4%.. Maakonna elanike haridustaseme näitajad on keskmised: 46% elanikest on kutse- ja keskeriharidus, 13% on kõrgharidusega inimesi, alghariduseta ja algharidusega kokku 11%. Keskeriharidus on 17% ning põhiharidus 13%-l elanikest. Sageli soodustab madal haridustase tööpuudust ja vaesust.

Surmad ületavad sündisid. Varajaste surmade (enne 65.eluaastat) osakaal Ida-Virumaa meeste seas on 40,6% , naistel 17,9 (Eestis vastavalt 35,9% ja 13,6%). Põhilised varajaste surmade põhjustajad on vereringkonnahaigused, kasvajad, alkoholist põhjustatud surmad ja õnnetussurmad.

Paikkonnas on Eesti kõrgeim töötuse tase. See on tugevalt langenud, võrreldes 2011. ja 2012.aastaga, kuid on jätkuvalt üks suuremaid Eestis.

Töötukassa andmetel oli Ida-Virumaal 2011. aastal registreeritud töötuid 17200, 2013.a. lõpus 8606 inimest. Kohalike omavalitsuste lõikes oli seisuga 31.12.2013 registreeritud töötuid kõige rohkem Narvas, Kohtla-Järvel ja Sillamäel ning Jõhvi, Vaivara, Mäetaguse ja Toila valdades.

Konkurentsivõime väikseim majanduslikult aktiivsete üksuste/ettevõtete seas Eestis oli Ida-Viru maakonna näitaja: siin oli vaid 4% majanduslikult aktiivsetest ettevõtjad. Ülekaalus on väikeettevõtted, kuni 10 töötajaga. Suurettevõtete osakaal ei ole kasvanud. Jõudsalt on arenenud ja laienenud Sillamäe sadama tegevus.

Ida-Virumaalaste sissetulek on pea veerandi võrra väiksem Eesti keskmisest. Ida-Viru mehe keskmine brutotulu aastal 2012 oli statistikaameti andmeil veidi üle 800 euro, naistel alla 600 euro. Sellest johtuvalt on inimestel vähem võimalusi tervislike valikute tegemiseks- toitumine, vaba aeg , tervisesport, huvitegevused. Suureneb riskikäitumine.

Suhtelises vaesuses elavate isikute osakaal Ida-Viru maakonnas on kõrgeim- 29,7%, Eestis keskmiselt 17,9 %.

Puuetega inimeste arv nii laste kui täiskasvanute seas suureneb aasta-aastalt. Maakonnas oli seisuga 2012 puudega lapsi (kuni 16.a.) 1965 ning täiskasvanuid 19597.

Vanemliku hoolitsuseta laste arv on vähenenud, mis viitab tõhusamale peredega tehtavale tööle. Ka üksikvanema toetuse saajate arv on languses.

Toimetulekutoetuste taotlusi esitati 2011.a. 35258, mis rahuldati summas 5354104,53 eurot. 2012.aastal rahuldati 31121 taotlust ning väljamakstud toetussumma oli kokku 4708162,07 eurot.

Toimetulekutoetuste taotluste üldine langustendents on ühelt poolt seletatav elanike keskmise arvu vähenemise ja välisriikidesse tööle suundumisega, teiselt poolt siiski ka tööpuuduse mõningase vähenemise ning keskmise sissetuleku suurenemisega.

Kohalikes omavalitsustes pööratakse rohkem tähelepanu sotsiaalteenuste väljaarendamisele.

Maakonnas on loodud mitmeid võimalusi elanike kaasamiseks erinevatesse otsustusprotsessidesse ja tegevustesse. On loodud erinevaid ühinguid, seltse, kolmanda sektori ühendusi. Maavalitsuses on moodustatud institutsionaalsed komisjonid, millesse on kaasatud kohalike omavalitsuste esindajad, kes kannavad edasi kogukondlikke vajadusi ja ideid.

Paikkonna inimesi, kes oma tegevusega panustavad maakonna arengusse, motiveeritakse ja tunnustatakse maakonna teenetemärgi, maavanema aukirja, maavanema tänukirjaga, Aasta tegija tiitliga. Samuti tunnustatakse erinevates valdkondades parimaid, näiteks parim sotsiaaltöötaja, parim sportlane, parim kultuuritegija jne.

Negatiivsena võib välja tuua, et ääremaadel elavatel riskigrupi kuuluvatel elanikel kas puudub info toetavate võrgustike ning tervist edendavate teenuste kohta või on see puudulik. Sageli puudub ka inimestel endil initsiatiiv, leidmaks võimalusi ja abi oma probleemide lahendamisele. Omavalitsustes puudub inimressurss, kes tegeleks tervisedendusega.

Ida-Virumaal on 61 lasteaeda, 20 põhikooli, 24 gümnaasiumit (neist 2 täiskasvanute gümnaasiumit) ja 3 kutseõppeasutust. Kõrgharidust on võimalik omandada 3 kõrgkoolis- Tartu Ülikooli Narva Kolledžis, Tallinna Tehnikaülikooli Virumaa Kolldežis ning Tallinna Tervishoiu Kõrgkooli Kohtla-Järve osakonnas.

Üldhariduskoolides alustas 2013.-2014.õppeaastat 14393 õpilast, kellest 47,8% (koos keelekümbelusega) õpib eestikeelsetes koolides. Lasteaedades käib kokku 6538 last.

Laste arv maakonnas on 2011.aastaks vähenenud 2000.aastaga võrreldes 14364 võrra (*Statistikaamet andmed*).

Laste arvu vähenemine maakonnas tingib koolide sulgemist ja olelusvõitlust ellujäämise nimel, seega on koolidel järjest raskem pakkuda kvaliteetseid teenuseid (huvitegevus, nõustamine, eripedagoogid).

Ida-Virumaal on 10 tervist edendavat kooli ja 12 tervist edendavat lasteaeda.

Maakonnas on hulgaliselt laste ja noortega tegelevaid asutusi, nagu huvikoolid (18), noortekeskused (16) ja noortetoad, noorteühendused (15), noortelaagrid (3), päeva- ja lastehoid, koolid, lasteaiad, muusika- ja huvikoolid, spordiklubid, paljulapseliste perede ühendused, lastetoad, asenduskodud, alaealiste komisjon, kohalikud omavalitsused, maavalitsus, õppenõustamiskeskused jne.

Seaduse ja koolikohustuse täitmisele sattunud laste süütegusid arutatakse alaealiste komisjonis. Mõjutusvahenditeks on hoiatus, üldkasulik töö, spetsialisti juurde vestlusele suunamine, lepitamine, käendus, koolikorralduslikud mõjutusvahendid, osalemine programmides, ravil ning erikooli suunamine. Kokku arutati 2012.aastal 395 süütegu, mis on tunduvalt väiksem arv kui 2010.a.

Vaadeldes Ida-Virumaal alaealiste poolt toimepandud kuritegusid, selgub, et aastate jooksul on nende arv ja osakaal üldistest kuritegude arvust vähenenud. Politsei andmetel pandi 2012.a. poiste poolt toime 2052 ja tüdrukute poolt 684 süütegu, mis on 2009.a võrreldes poiste poolt üle 200 ja tüdrukute poolt ligi 300 süütegu vähem.

Lapsi ja noori ümbritsev füüsiline keskkond ei ole alati tervist toetav. Samuti ei ole hea laste tervisekäitumine. Keskkooli lõpuks on peaaegu pooled õpilased terviseprobleemidega.

2009.-2010. aastal läbiviidud Eesti kooliõpilaste tervisekäitumise uuringus osales üle 600 Ida- ja Lääne-Viru kooliõpilase vanuses 11 kuni 15 aastat. Uuringu tulemustest lähtuvalt on vähemalt 1 tund viiel või enamal päeval nädalas füüsiliselt aktiivsed 41% poistest ja 30,7% tüdrukutest. Vähemalt korra päevas söövad puu- ja köögivilju 26,3% poistest ja 41,8% tüdrukutest. 13-aastaselt või varem on alkoholi proovinud 42,1% poistest ja 41,3% tüdrukutest. Oma tervist hindas väga heaks 32,8% poistest ja 29,9% tüdrukutest.

Koolivigastuste arv on suurim 4.-6.klassi õpilaste seas ning vigastusi saadakse enim vahetunnis ja mujal kooli territooriumil.

Lastevanemate koolitamine ja nõustamine on ebapiisav. Olulist rolli mängib siin nende vähene huvi ja teadlikkus laste tervist ohustavast riskikäitumisest.

Koolispetsialistide (huvijuhid, treenerid, õpetajad) suur koormus ja piiratud ajaressurss ei võimalda alati osaleda tervisekampaniates, tervisedenduslike tegevuste korraldamises, mis täiendaksid nii õpetajate-õpilaste kui ka lastevanemate teadmisi ja oskusi tervislikest eluviisidest, laste riskikäitumisest, sõltuvustest (arvuti, mõnuained jne) ning muudaksid koolielu huvitavamaks.

Laste ja noorte tervise ning tervisekäitumise kohta kogutav statistika on puudulik, esitatud koondandmetena mitme maakonna lõikes kokku. Puuduvad uuemad andmed ja analüüsid, mis raskendab sekkumiste ja ennetustegevuste planeerimist.

Ida-Virumaal on registreeritud 84 spordibaasi, -väljakut või tervisekeskust. Koolide juures asuvaid spordibaase on 47. Spordiorganisatsioon on registreeritud 160. Maakond on saanud juurde mitmeid valgustatud ja osaliselt valgustatud kergliiklusteid: Jõhvi-Kohtla-Järve, Sonda-Kiviõli, Maidla-Savala, Jõhvi-Tammiku, Olgina-Narva. Planeerimisstaadiumis on Kuremäe-Jõhvi-Toila, Olgina-Vaivara, Lügánuse-Püssi, Narva-Narva-Jõesuu kergliiklusteed.

Kergliiklusteede olemasolu ning uute spordi- ja vabaaja veetmise rajatiste kasutuselevõtmine on suurendanud liikumisharrastajate arvu, kuid kokkuvõttes moodustab see ikkagi ainult kolmandiku elanikkonnast, kes tegelevad vähemalt 2 korda nädalas 30 minutit järjest tervisespordiga.

Ida-Virumaal läbib 2 peamist maanteed- Tallinn- Narva- Sankt-Peterburg ning Jõhvi-Tartu-Valga. Riigimaanteed on 701,6 km. Kõik olulisemad teed on asfalteeritud. On valminud Kohtla- Järve- Kukruse- Jõhvi kaasaegne tee koos üle- ja mahasõitudega ning uus Jõhvi liiklussõlm paarisviadukti, turboristmike ja promenaadiga.

Liiklussagedus Ida-Virumaa teedel on 4238 autot ööpäevas ühele ruutkilomeetrile. Raudteetransporti kasutatakse kaubaveoks põhiliselt Venemaa ja Kesk-Aaasia suunal. Käesoleva aasta algusest on raudteel kasutusel uued mugavad ning kiired reisirongid. Järjest rohkem hoogustub Sillamäe sadama kasutamine kaubaveoks.

Maakonna elanikest 98% eelistavad ühistransporti. Peale maakonna- ja linnaliinide teenindamise on Ida-Viru maavalitsuse ettepanekul korraldatud kohaliku elanikkonna (eriti üliõpilaste) ja turistide

teenindamine maakonda läbivatel linnadevahelistel liinidel nii, et oleks otseühendus nii Tartu kui Tallinnaga.

Maakonnaliine teenindavad uued, mugavad ja kaasaegsed bussid, et tagada kvaliteetne, ohutu ja keskkonnasõbralik vedu. Probleeme esineb linnaliinide haldajatega.

Ida-Viru maakonna pindalast 75% moodustavad rohe- ja rekreatsioonialad, mis on võimaldanud luua erinevaid matkaradu- Saka-Ontika, Uljaste, Kurtna, Poruni, Selisoo, Kotka matkarajad, Vaivara ajaloorada, Toila terviserada, Kauksi looduse õpperada- ja puhkekohti.

Keskkonnakaitse on olnud Ida-Virumaa üheks prioriteetseks teemaks juba iseseisvusaja algusest saadik. Regiooni keskkonna kaitseks investeeritakse ettevõtete poolt sadu tuhandeid eurosid. Suurimaid investeeringuid on teinud Narva Elektri jaama lendtuhafiltrite paigaldamiseks, Silmet muldmetallide jäätme hoidla kaasajastamiseks ning Viru Keemia Grupp heitvete puhastusrajatiste rekonstrueerimiseks.

Välisõhu kvaliteeti mõjutab põlevkivikaevanduste, keemiatööstuse ja elektri jaamade tegevus. Suureks probleemiks on endiselt fenooli ja vesiniksulfiidi sisaldus välisõhus. Vesiniksulfiid, mille saasteallikateks on VKG territoorium ja OÜ Järve Biopuhustus, põhjustab ebameeldivat lõhna ning nende osakeste piirväärtuse ületamine on suurimaks probleemiks just Kohtla-Järvel.

Võib öelda, et viimasel aastal on välisõhu kvaliteet oluliselt paranenud traditsiooniliste saasteainete- ammoniaak ja fenool, osas. Ja kuigi Ida-Virumaal esineb välisõhu kvaliteedi suhtes veel probleeme, siis sellega tegeletakse ja peab tegelema, et olukord muutuks paremaks.

Põlevkivitööstuse suurimaks negatiivseks mõjukuks on mõju põhjavee kvaliteedile ja kvantiteedile. On rakendatud mitmeid projekte, tagamaks maakonna elanikele puhta joogivee ning vähendamaks ümbritseva keskkonna reostamist- Narva linna ja Kohtla-Järve regionaalne reoveepuhasti, Narva ja, Kohtla-Järve piirkonna ühisveevarustuse rekonstrueerimine, Sillamäe linna reoveepuhasti ning veevarustuse- ja kanalisatsioonisüsteemide rekonstrueerimine jne.

Ida-Virumaal on korraldatud jäätmeveoga haaratud 21 omavalitsust, ohtlike jäätmete kogumispunktid asuvad erinevates linnades, valdades (Toila, Sillamäe, Mäetaguse, Narva, Narva-Jõesuu, Jõhvi). Töötavad Uikala prügila, AS Eesti Energia Elektri jaamade 2 tuhaväljakut, tööstusjäätmeprügila. Vaivara ohtlike jäätmete käitluskeskus on ajutiselt suletud.

Katmist vajavad AS Ökosil Sillamäe SEJ tuhaladestu ja Sillamäe prügila.

Ida-Virumaa on piirkond, mis on mõne aasta võrra maas ülejäänud Eesti arengust, kuid edasimineku on märgata.

Statistikaameti andmetel registreeriti maakonnas 2012.a. kokku 5711 kuritegu, millest suurima osa moodustavad vargused- 2333 juhtu (võrdluseks: 2008.a. 2530 juhtu), mootorsõiduki juhtimine joobes- 443 juhtu (2008.a.- 551), narkootikumidega seotud- 97 (2008.a. 200 juhtu).

Tervise Arengu Instituut.

Tööpuudus Ida-Virumaal on jätkuvalt Eesti suurim ning seoses sellega on küllaltki suur ka riskirühma kuuluvate isikute arv, kes enda elatamiseks sooritavad varavastaseid kuritegusid. Väga oluline on koostöö erinevate institutsioonide vahel, kes vastutavad kuritegevuse ennetamise eest.

Ida-Viru maakonnas on 4 tervist edendavat töökohta, 10 tervist edendavat kooli ja 12 tervist edendavat lasteaeda.

On loodud väga erinevaid huvitegevuse ja vabaaja veetmise võimalusi.

Täiskasvanud rahvastiku ja ka kooliõpilaste tervisekäitumine ei ole hea. Kui Eestis keskmiselt hindab oma tervist heaks või üsna heaks 53,8% elanikest, siis Ida-Virumaal on see 37,6%.

Ainult kolmandik tööealistest teevad tervisesporti vähemalt 2 korda nädalas, samas on ülekaalulisi ja rasvunuid 54,6% tööealisest elanikkonnast. Eesti keskmine näitaja on 48,6%. Ida-Virumaal ei söö puu- ja köögivilju üldse või sööb ainult mõne korra nädalas 60% paikkonna tervisemõjurite uurin-gus osalenutest.

Alkoholi regulaarselt tarbijate arv on maakonnas väiksem kui Eestis keskmiselt, kuid samas on harva, kuid korraga palju e purju joojate arv kõrgem.

Puudega inimeste osakaal Ida-Viru maakonnas järjest suureneb, mis viitab krooniliste haiguste sagenemisele. Peaaegu iga teine 16-64 aastane inimene põeb pikaajalist haigust. Suitsetamine ja alkoholitarbimine vähenevad meeste seas, kuid suureneb naiste seas. Noorte seas on levinud huuletubakas ning selle kättesaadavus imekerge. Väga levinud on ka e-sigaretid. Probleemkohaks on uimastite tarbimine.

Tervisealast teavet on palju elektrooniliselt, terviserubriik on ka maakonnalehes vähemalt korra kuus, kuid kohalikud omavalitsuste väljaanded, mis tulevad igasse majapidamisse tasuta ning on seega kättesaadavad kõigile, kajastavad tervisetemasid vähe või üldse mitte. Seega jääb küllaltki suur osa maakonna elanikest tervisealase info levist välja.

Rahva terviseseisundi paranemiseks ja tervena elatud aastate pikendamiseks on oluline teavitustöö inimeste eluviiside muutmisel. See on pikaajaline protsess. Ida-Viru maavalitsuses on tervisetuba, kust igäüks saab infot terviseabe, infovoldikute, üleriigiliste terviseportaalide kohta. Samuti saab infovoldikuid kaasa võtta, neid jaotatakse haridusasutustele, asutustele/ettevõtetele, kohalikele omavalitsustele. Maavalitsuse fuajees on infomaterjalide kandja, kust igäüks võib võtta teda huvitava infovoldiku. Infot saab tervisedenduse kodulehelt, ajalehest Põhjarannik, Severnoje Pobrežje, kohalikust TV-st Lites, Sillamäe Televisioonist, noortekeskustest, raamatukogudest jne. Tervislikke eluviise toetatakse omavalitsuste ja maakondlike ning ka üleriigiliste kampaaniate raames korraldatavate üritustega nagu südamenädal aprillikuus, südamepäev septembrikuu lõpus, HIV/AIDSi vastu võitlemise päev jms. Kooliõpilased osalevad võistluses "Suitsuprii klass". Ida-Virumaa Spordiliidu eestvedamisel korraldatakse mitmesuguseid tervisespordiüritusi (suusamaratonid, jooksukrossid, tervisekäimise päevad, argipäeva jooksu-, ratta- ja suusaõhtud jne). Küllalt levinud on kepikõnd.

Tervishoiuteenustega on Ida-Viru maakond kaetud suhteliselt tasakaalustatult. Maakonnas on 98 perearstipraksist, 8 haiglat ja kokku 120 tervishoiuteenuse osutajat. Haiglad on renoveeritud ja ja renoveerimisel ning osutavad mitmekülgeid tervishoiu- ja sotsiaalhoolekandeleid teenuseid. Kiirabibrigaadid on kõikides maakonna suuremates linnades. Nii nagu kogu Eestis, on ka Ida-Virumaal puudus eriarstidest, kuna noored ei tule Ida-Virumaale tööle ning kes siin on olnud, lahkuvad välismaale.

Maakonnas väheneb ravivoodite kohtade arv, mis on põhjendatud töövõimelise elanikkonna vähenemisega. Samas suurenevad seoses elanikkonna vananemisega taastus- ja hooldusravivoodite ning sotsiaalhoolekandeteenuste vajadused.

Paljud haiglad kasutavad oma inimressurssi ja hoonete spetsiifikat, osutades erinevaid hoolekande- ja nõustamisega seotud teenuseid (nõustamiskabinetid, rehabilitatsiooniteenused, beebi- ja perekoolid jms).

Maakonnas pakutavatest terviseteenustest ja nende kasutamise võimalustest puudub terviklik ülevaade. Info on põhiliselt elektrooniliselt kättesaadav ning killustatud valdkondade kaupa. Sageli on ka teenus liiga kallis ja ääremaade inimestele vahemaa tõttu kättesaamatu.

Koormus tervishoiuteenustele elanikkonna vananedes suureneb.

Perearsti ning hambaarsti külastuste arv on natuke tõusnud, kuid haige olla on majanduslikult kulukas. Hilisem arsti poole pöördumine omakorda tingib krooniliste haiguste kasvu.

Ida-Virumaal on kõigist Eesti maakondadest madalaim loomulik iive ja oodatav eluiga sünnihetkel, suurim suhtelise vaesuse määr ja õhu saastatus. Siin on suurim haigestumine tuberkuloosi, viirushepatiiti, suguhaigustesse ning suurem vereringeelundite haigustesse. Ida-Virumaa paistab silma ka surmade arvult enne 65. eluaasta täitumist, õnnetussurmade ja naiste alkoholismade poolest ning ka laste surmade poolest.

Maakonna sotsiaalsest infrastruktuurist selgub, et teenuste kättesaadavuse parandamiseks oleks vaja:

- tõsta teenuskeskuste taset ja teatud piirkondades luua uued teenuskeskused Teenuskeskuste taseme tõstmine tähendab teenuste arvu, teenuskohtade võimsuse ja teenuste liikide mitmekesisuse suurendamist kohtadel.

- Linnaregioonides asuvate kantide arengu huvides on teedevõrgu ehitamisel oluline, et ei lõhutaks toimivaid kogukondi ja sotsiaalset infrastruktuuri ning teenused ei koonduks vaid linnaregiooni keskustesse.
- Kohalike omavalitsuste koostöös optimeerida veelgi koolibusside ja külaelanikele mõeldud teenindusreiside korraldust, eesmärgiga tagada sihtrühmadele võimalikult parem sotsiaalse infrastruktuuri teenuste kättesaadavus.

Mis on maakonnas positiivset:

- töötus on hakanud vähenema
- areneb turism
- keskmine brutotulu on tõusnud
- on korrastatud teedevõrku
- on rajatud ja rajatakse kergliiklusteid
- on tõusnud mikroettevõtete arv
- on paranenud õhu- ja veekvaliteet
- on vähenenud alaealiste kuritegevus
- on vähenenud tulekahjudes ja liikluses hukkunute arv
- uued spordi- ja vabaajarahajatised ning võimalused
- liikumisaktiivsus on vähesel määral kasvanud
- suitsetamine on langustrendis
- regulaarselt alkoholarvitajate hulk on vähenenud
- teismeliste raseduste arv on langenud
- terviseteadlikkus on mõningal määral tõusnud
- Eesti keskmisest madalam ülekaaluliste koolilaste osakaal
- alkoholist tingitud liiklusvigastuste näitaja on madalam Eesti keskmisest
- tööõnnetuste madal tase

Mis ei ole hästi:

- madalaim iive
- negatiivne rändesaldo
- laste ja noorte arvu vähenemine
- tööõhõive määr on üks madalamatest Eestis
- Eesti keskmisest madalam brutopalk
- kõrgeim suhtelise vaesuse määr
- õhusaaste
- ülekaalulised täiskasvanud, ülekaaluliste laste arvu kasv
- raseduse ajal suitsetajate kõrge osakaal
- haigestumised tuberkuloosi ja viirushepatiiti, kõrge seksuaalsel teel levivate haiguste levik
- madal tervise enesehinnang
- oodatav eluiga sünnihetkel on madalam Eesti keskmisest
- varajaste surmade (enne 65.eluaastat) suur osakaal
- kõrgeim suremus südame-vereringeelundite haigustesse Eestis
- pikaajaliste, krooniliste haiguste kasv
- puuetega isikute arvu tõus
- alkoholisurmade osakaal naistel on suurenenud
- kõrgem kuritegevuse kordaja kui Eestis keskmiselt

Eeltoodut arvesse võttes, on koostatud Ida-Viru maakonna tervisedenduse tegevuskava aastateks 2014-2018.

TERVISEPROFIILI KOOSTAMISE PROTSESS

Ida-Viru maakonna 3. terviseprofili koostamise protsess algas andmete uuendamise ja värskendamisega.

Suurema osa ajast hõlmas andmete kogumine, analüüs ja salvestamine.

Edasi järgnes kirjeldamise, analüüsimise ja hindamise protsess ning tegevuskava uuendamine tervisenõukogu poolt.

Terviseprofili koostamine on väga ajamahukas protsess, samas vajab see ka pidevat uuendamist ning tegevuskava täitmise hindamist. Kahjuks on mõningate valdkondade andmebaas väga vana (laste tervis). Osa andmeid on võimalik kätte saada Ida-Virumaa kohta, osa aga koos Lääne-Virumaaga ning haigekassa andmed on veel lisaks ka koos Järvamaaga. Terviseprofiil vajab ka edaspidi täiendamist. Hea oleks seda teha võimalikult värske andmetega. Seetõttu ootame, et vastavate valdkondade poolt avaldataks andmed võimalikult kiiresti.

Ida-Viru maakonna terviseprofili koostamisel on kasutatud Eesti Statistikaameti, Tervise Arengu Instituudi andmebaaside, Keskkonnaameti, Päästeameti, Politseiameti, Töötukassa, Terviseameti, Eesti Haigekassa, Säästva Eesti Instituudi andmeid.

Ida-Virumaa terviseprofili ja tegevuskava koostamist toetas Euroopa sotsiaalfondi programm „Tervislikke valikuid toetavad meetmed 2013-2014“.

Terviseprofiili ja tervisedenduse tegevuskava koostamisele on kaasa aidanud:

Eha Samra	– Ida-Viru Maavalitsus, haridus- ja sotsiaalosakonna peaspetsialist
Eve East	– Ida Viru Maavalitsus, maasekretär
Evi Kruzman	– Ida-Viru Maavalitsus, haridus- ja sotsiaalosakonna juhataja asetäitja, tervisenõukogu esimees
Alfred Alt	– Ida-Viru Maavalitsus, haridus- ja sotsiaalosakonna peaspetsialist
Jane Koppel	– Ida-Viru Maavalitsus, haridus- ja sotsiaalosakonna peaspetsialist, alaealiste komisjoni sekretär
Tiit Toos	– Ida-Viru Maavalitsus, arengu- ja planeeringuosakonna peaspetsialist
Valentina Lunina	– Ida-Viru Maavalitsus, arengu- ja planeeringuosakonna peaspetsialist
Annela Floren	– Ida Politsei, vanemkorrakaitseametnik, tervisenõukogu liige
Jaak Jürgenson	– Keskkonnaamet, Ida regiooni juhataja
Irina Sõtsova	– Keskkonnaamet, Ida regiooni keskkonnakorralduse peaspetsialist
Martin Järv	– IVOL, haridus- ja kultuuritöö spetsialist
Helbe Pajula	– Ida-Viru Maavalitsus, haridus- ja sotsiaalosakonna peaspetsialist
Anne Võsu	– Ida-Viru Maavalitsus, haridus- ja sotsiaalosakonna peaspetsialist
Ly Nõlvak	– Ida-Viru Maavalitsus, haridus- ja sotsiaalosakonna peaspetsialist
Andres Julle	– Ida-Viru Maavalitsuse lastekaitse spetsialist
Liivi Vares	– Aseri Vallavalitsuse sotsiaalnõunik, tervisenõukogu liige
Avo Kiir	– tervisenõukogu liige
Elviira Sidorova	– Sillamäe Linna Keskraamatukogu direktor, tervisenõukogu liige
Andrei Antonov	– Narva Linnaarst, tervisenõukogu liige
Kristiine Agu	– Kohtla-Järve Linnavalitsuse sporditöö peaspetsialist, tervisenõukogu liige
Irina Tokman	– Kohtla-Järve Linnavalitsuse hariduse peaspetsialist, Tervisenõukogu liige
Taavi Toomel	– Alutaguse koolispordi ühingu juht, maavalitsuse haridus- ja sotsiaal osakonna peaspetsialist, tervisenõukogu liige

KASUTATUD KIRJANDUS

Tervisedenduse teooria ja praktika. Anu Kasmel, Andrus Lipand.. Tln, 2007

Eesti Rahvastiku Tervise Arengukava infovoldik <http://www.sm.ee/tegevus/tervis.html> (06.01.2010)

Indikaatorite nimekiri <http://www.terviseinfo.ee/web/?id=2736> (06.01.2010)

Kohaliku omavalitsuse ja maakonna terviseprofili koostamine
<http://www.terviseinfo.ee/web/?id=2736> (06.01.2010)

Maksu- ja Tolliamet <http://www.emta.ee>

Rahvastiku Tervise Arengukava 2009–2020 <http://www.sm.ee/tegevus/tervis.html> (06.01.2010)

Eesti Haigekassa <http://www.haigekassa.ee>

Eesti Statistikaameti Statistika andmebaasid <http://www.stat.ee>

Töötukassa andmebaas <http://www.tootukassa.ee> (01.02.2010)

Tervise Arengu Instituudi Tervisestatistika andmebaasid <http://www.tai.ee>

Ida-Viru Maavalitsuse Alaealiste komisjoni andmed

Säästva Eesti Instituut, sõnastik

Politseiameti andmebaas, ALIS(polis)

Terviseameti andmebaas www.terviseamet.ee

Keskkonnaameti andmebaas

Eesti Hariduse Infosüsteem (EHIS)

Päästeameti koduleht <http://www.rescue.ee>

Täiskasvanud rahvastiku tervisekäitumise uuring (2010), TAI

Paikkonna tervisemõjurite uuring 2011

Ida-Viru Kesksaigla koduleht www.ivkh.ee

Riigikantselei koduleht. Uudised

Maaleht 9.01.2014

Ida-Viru maakonna terviseprofili 2010

Ida-Virumaa terviseprofili ja tervisedenduse tegevuskava uuendamine 2011

Maakonna tervise ja heaolu näitajate ülevaade, TAI

IDA-VIRUMAA TERVISEDENDUSE TEGEVUSKAVA 2014-2018

Missioon: Ida-Viru Maavalitsus tervisenõukogu ja tervisetoa juhtimisel ja kohalike omavalitsuste osalusel aitab kaasa maakonna elanikele tervisliku elukeskkonna loomisele elanike terviseteadlikkuse tõstmise ja terviedenduslike tegevustesse kaasamise kaudu

Visioon: Ida-Virumaa elanike tervisenäitajad muutuvad paremaks

	Prioriteet	Tegevused	Vastutaja/koostöö-partnerid	Hinnanguline finants-ressurss (eurot)
Eesmärk: kogukonna suutlikkuse tõus läbi sihtgruppide võrdse informeerimise ja kaasamise				
I Sotsiaalne sidusus ja võrdsed võimalused	1. Tervise ja tervisedenduse info on kättesaadav kõigile maakonna elanikele	1.1 Tervisedenduse kodulehe täiendamine; infopäevad 1.2 Info kajastamine maakonnalehes ja kohalike omavalitsuste väljaannetes ja kodulehtedel 1.3 Info kajastamine kohalikus kaabel-televisioonis Lites, Sillamäe TV-s ja Raadio 4-s (Narva)	Tervisenõukogu, tervisetuba, Lites, kohalike omavalitsuste väljaanded, maakonnalehed, raamatukogud	10000
	2. Tervisedenduse valdkonna arengu planeerimine, tegevuste planeerimine kaasates sihtrühmi	2.1 Terviseprofiiili täiendamine uute andmetega ja tegevuskava uuendamine 2.2 Terviseprofiiil ja tegevuskava on kättesaadavad ja avatud ettepanekuteks Interneti keskkonnas 2.4 Maakonna tervisenõukogu ja kohalike omavalitsuste tervisenõukogude/komisjonide võimestamine-koosolekud, infopäevad, koolitused/seminarid 2.5 Koostööpartnerite võimestamine- ja kaasamine-koolitused, infotunnid, terviseüritused	Tervisenõukogu, tervisetuba, kohalike omavalitsuste tervisenõukogud/komisjonid	30000
	3. Kohalike omavalitsuste suutlikkuse võimestamine rahvastiku tervise hindamiseks, tervisedenduslike tegevuste planeerimiseks ja elluviimiseks	3.1 Kohalike omavalitsuste terviseprofiiilide koostamisele, tervisedenduslike üritustele/tegevustele kaasaaitamine-nõustamised, infotunnid 3.2 Koolitused, seminarid	Tervisenõukogu, tervisetuba, kohalikud omavalitsused	4000

	4. Vähekindlustatud perede ja haavatavate riskirühmade kaasamine	4.1 Riskirühmade kaardistus (eakad, paljulapselised pered, üksikvanemaga pered) 4.2 Seminaride, infopäevade korraldamine 4.3 Puuetega Inimeste Koja ja Aktiviseerimiskeskuse kaasamine tegevuste, infopäevade, koolituste/seminaride korraldamisele	Tervisenõukogu, kohalikud omavalitsused, lastekaitse, Puuetega Inimeste Koda, Aktiviseerimiskeskus, eakate inimeste päevakeskused, sotsiaaltöötajad, noorsootöötajad	10000
	5. Kohalike omavalitsuste ja erinevate ametkondade koostöö haiguste ja vigastuste ennetamisel	5.1 Perearstide ja pereõdede kaasamine ennetustöösse; 5.2 Koostöö haigekassaga; 5.3 Tervisedenduslikud tegevused koostöös politsei, päästeameti ja maanteeametiga; 5.4 Koostöö koolide ja koolieelsete lasteasutustega-õpetajate ja lastevanemate koolitamine, kaasamine ühisüritustesse; 5.5 Külaseltside, seltsingute ja MTÜde kaasamine tervisedenduslike ürituste korraldamisse; 5.6 Koostöö vigastuste ennetamise projekti meeskonnaga-infopäevad; üritused	Tervisenõukogu, tervisetuba, perearstid, pereõded, politsei, päästeamet, maanteeamet, koolide personal, külaseltside juhtfiguurid, Haigekassa, vigastuste ennetamise projekti meeskonnaliikmed	20000

Eesmärk: Ida-Virumaa lapsed ja noored on tervemad

II Laste ja noorte tervislik ja turvaline areng	6. Laste ja noorte füüsilise ja vaimse tervise ning sotsiaalse arengu edendamine	6.1 TEK/TEL võrgustiku laienemisele kaasaaitmine seminaride, koolitustega 6.2 Ühisüritused TEK/TEL võrgustiku liikmetele 6.3 Mitte TEK/TEL liikmete kaasamine ühisüritustesse 6.4 Lastevanemate koolitused 6.5 Tervislike eluviiside ja seksuaaltervise koolitused, seminarid õpetajatele, lastevanematele, õpilastele kaasates vastava ala spetsialiste ja Tallinna Tervisehoiu-kõrgkooli üliõpilasi 6.6 Üritused tervisliku liikumise, toitumise, sõltuvusainete, HIV/AIDSi ennetamise teemadel koolides ning liikumise, toitumise teemadel lasteaedades 6.7 KEAT laagri korraldamises osalemine 6.8 Infotunnid lastele ja noortele 6.9 Laste Vaimse Tervise Keskuse loomine	Tervisenõukogu, Tervise Arengu Instituut, Haigekassa, TEK/TEL tervisemeeskonnad, Tallinna Tervisehoiu Kõrgkooli Kohtla-Järve Struktuuriüksus, koolide töötajad, kooli- ja esmatasandi medtöötajad; Politsei ja Päästeamet; Norra toetuste programm „Rahvatervis“, Sotsiaalministeerium, SA Tartu Ülikooli Kliinikum, SA Ida-Viru Keskhaigla ja SA Põhja-Eesti Regionaalhaigla.	20000+ vaimse tervise keskuse loomise kulud
---	--	--	--	---

Eesmärk: tingimuste loomine elu-, õpi- ja töökeskkonnast tulenevate terviseriskide vähendamiseks

III Tervislik elu-, õpi- ja töökeskkond	7. Terviseteadlikkuse tõstmine erinevatesse sihtgruppidesse kuuluvate inimeste seas	7.1 Tervise ja tervist väärtustava teemaliste infotundide läbiviimine erinevatesse sihtgruppidesse kuulujatele spetsialistide poolt kaabeltelevisioonis Lites, Sillamäe TV-s, raamatukogudes, Raadio 4-s 7.2 Tervislike eluviise propageerivate tegevuste/ürituste korraldamine; traditsiooniliste terviseürituste (südamenädal, liikumisaasta jne) korraldamisele kaasaaitamine 7.3 Tervisekampaniate läbiviimine	Tervisetuba, tervisenõukogu, Tervise Arengu Instituut, Haigekassa, Ida-Viru Keskhaigla, Narva Haigla; raamatukogud; tööandjad	20000
	8. Terviseriskide hindamine ja teavitamise tõhustamine	8.1 Politsei, Pääste- ja Maanteeameti poolt ohukohtade väljatoomine ja info levitamine, et see oleks kättesaadav võimalikult paljudele inimestele 8.2 Statistika kogumine ja analüüsimine ning meetmete kavandamine 8.3 Tervislike eluviise ja ohutusala keskkonda puudutavad infopäevad	Tervisenõukogu, Politsei, Pääste- ja Maanteeamet, kohalikud omavalitsused, lehtede toimetused; Ida-Viru Keskhaigla; Ohvriabi;	5000

Eesmärk: Ida-Viru maakonna inimesed on füüsiliselt aktiivsemad, terviseteadlikumad ja teevad õigeid valikuid				
IV Tervislik eluviis	9. Tervisealase info ja teabe kättesaadavus erinevatele sihtrühmadele	9.1 Tervislikke eluviise propageeriva info pidev uuendamine tervisedenduse kodulehel, avaldamine kohalike omavalitsuste kodulehtedel, trükivälja-annetes (ajalehed); terviseteemaliste infomaterjalide levitamine üritustel; 9.2 Tervisealase info- ja teabematerjalide jaotamine erinevates asutustes koolitustel, infopäevadel, seminaridel, e-posti teel ja KTV Lites	Tervisetuba, Ida-Viru Keskhaigla, Haigekassa, raamatukogud, politsei, päästeamet, perearstikeskused, kohalikud meediaväljaanded	5000
	10. Tervist toetava keskkonna loomisele kaasaitamine	10.1 Tervisestatistika kogumine ja avaldamine 10.2 Tervisevaldkonna kampaaniate koordineerimine 10.3 Erinevate terviseürituste koordineerimine ja korraldamisele kaasaitamine	Haigekassa, Ida-Viru Keskhaigla, tervisetuba, tervisenõukogu, seltsid ja seltsingud, Spordiliit	15000
	11. Lastele ja noortele suunatud koolitused ja infopäevad, teabe levitamine, koolivälised tegevused terviseteemadel	11.1 Sõltuvusained-tubakas, alkohol, narkootikumid; arvutisõltuvus ja sellest tulenevad terviseriskid, õige toitumine, liikumine, vigastuste ennetamine -koolitused, infopäevad 11.2 Laste ja noorukite vaba aja ürituste korraldamisele kaasaitamine	Õpetajad, noortekeskused, OÜ Corrigo, Tallinna Tervishoiu Kõrgkooli Kohtla-Järve Struktuuriüksus, Amor SA, spordi- ja kultuuriasutused	15000
Eesmärk: Ida-Virumaa inimestele on kättesaadav kvaliteetne info ja kvaliteetsed terviseteenused				
V Terviseteenused	12. Koostöö tervishoiuteenust ja tugiteenuseid pakkuvate asutustega	12.1 Infopäevade ja seminaride korraldamisele kaasaitamine 12.2 Terviseteabe levitamine 12.3 Terviseteemalised infosaated "Liteses"	Tervisetuba, Ida-Viru Keskhaigla, MTÜ-d, Haigekassa, päevakeskused, kohalikud ajalehed,	4000